



Bodemonderzoek lood

**L131 – Botenmakersstraat-Westzijde -
Tuinstraat e.o. in Zaandam**

projectnummer 0437916.167
Definitief revisie 01
21 februari 2020

Kenmerk opdracht: 3388925 –
BI047913806

Bodemonderzoek lood

L131 – Botenmakersstraat-Wetszijde-Tuinstraat e.o. in Zaandam

projectnummer 0437916.167

februari 2020, revisie 01

Gemeente Zaanstad



Bodemonderzoek lood

L131 - BI047913806 – Botenmakersstraat-Westzijde-Tuinstraat e.o. in Zaandam

Antea Nederland B.V.

projectnummer 0437916.167

Definitief revisie 01

21 februari 2020

Auteur

R. Koning

Opdrachtgever

Gemeente Zaanstad

Postbus 2000

1500 GA Zaandam

Verantwoording toepassing beoordelingsrichtlijnen (BRL's)

Zie betreffende bijlage rapport

datum vrijgave
21 februari 2020

beschrijving revisie 01
Definitief (bijlagen
ongewijzigd t.o.v.
revisie 00, d.d. 12-02-
2020)

goedkeuring
N. Kuit

A handwritten signature in purple ink, appearing to be 'N. Kuit', written over the printed name.

Vrijgave
A. de Jong

A handwritten signature in blue ink, appearing to be 'A. de Jong', written over the printed name.

Inhoudsopgave

1	Inleiding	4
1.1	Aanleiding en kader	4
1.2	Situatie	5
1.3	Onderzoeksprogramma, vooronderzoek en doelstelling	6
2	Verrichte werkzaamheden	8
3	Resultaten	9
3.1	Resultaten veldwerk	9
3.2	Resultaten laboratoriumonderzoek	9
3.3	Samenvatting en aanbevelingen	12

Bijlagen

- Bijlage 1 Toelichting op bodemonderzoek
- Bijlage 2 Profielbeschrijvingen en veldwaarnemingen
- Bijlage 3 Analysecertificaten
- Bijlage 4 Zaans saneringscriterium voor met lood verontreinigde bodem
- Bijlage 5 Bekende gegevens
- Bijlage 6 Tekening

1 Inleiding

1.1 Aanleiding en kader

In Zaanstad is in de oude bebouwde gebieden bodemverontreiniging aanwezig met lood. Deze verontreiniging is ontstaan door een diffuse belasting van de bodem waardoor deze niet kan worden teruggevoerd op één of enkele specifieke bronnen of veroorzakers, en waarvoor kenmerkend is dat deze zich veelal voordoet in een groot gebied, met daarbinnen soms relatief grote concentratieverschillen. Hierin is Zaanstad niet uniek. Ook in steden als Amsterdam en Rotterdam zijn de gehalten diffuus hoog net als in veel oude binnensteden. Wel bijzonder zijn de hoge gehalten aan diffuus lood in de Zaanstreek die de interventiewaarden soms ver overschrijden. Oorzaak hiervoor is waarschijnlijk de voormalige loodwitindustrie en de gebruikte ophogingsmaterialen door de jaren heen.

De belangrijkste blootstellingsroute bij bodemverontreiniging met lood is ingestie van verontreinigde grond. Blootstelling aan lood kan onder andere tot een lager IQ bij kinderen leiden. Volgens informatie van het RIVM zijn naast fijn stof de risico's van bodemverontreiniging door diffuus lood de belangrijkste factor op het gebied van effecten voor de gezondheid, vanwege effect op het IQ van kinderen.

De bevoegde overheden Wet bodembescherming (Wbb), dienen volgens het Bodemconvenant in gebieden met gezondheidsrisico's door diffuse bodemverontreiniging te zorgen dat helderheid bestaat over de in dat gebied op te volgen gebruiksadviezen, teneinde deze risico's te minimaliseren. In dit kader is de gemeente Zaanstad eind 2015 samen met GGD Zaanstreek-Waterland gestart met een communicatiecampagne over lood om inwoners met jonge kinderen te attenderen op de risico's en gebruiksadviezen te geven, om de blootstelling aan lood te minimaliseren.

Indien in een gebied met diffuse bodemverontreiniging onaanvaardbare risico's aanwezig zijn en deze risico's niet door het opvolgen van gebruiksadviezen tot een aanvaardbaar niveau kunnen worden teruggebracht, dragen bevoegde overheden Wet bodembescherming ervoor zorg dat deze risico's zo spoedig mogelijk worden beheerst. Hiervoor is in de gemeente Zaanstad het Zaanse saneringscriterium opgesteld.

Bij loodverontreiniging in de gemeente Zaanstad worden voor onverharde tuinen 3 niveaus onderscheiden:

- Loodgehalten < 370 mg/kg ds. → er zijn geen maatregelen noodzakelijk (met uitzondering van moestuinen);
- Loodgehalten > 370 mg/kg ds. → er gelden gebruiksadviezen;
- Loodgehalten > 800 mg/kg ds. → een tuin moet worden gesaneerd.

Voor moestuinen worden gebruiksadviezen aanbevolen bij loodgehalten > 210 mg/kg ds.

Bij loodgehalten < 370 mg/kg ds. is volgens de GGD geen sprake van onaanvaardbare risico's voor de volksgezondheid en zijn derhalve geen maatregelen noodzakelijk.

De onderbouwing voor het saneringscriterium van 800 mg/kg ds. voor lood is opgenomen in bijlage 4.

De eerste stap in het beheersen is het inzichtelijk maken van de risico's. In dit kader is door de gemeente Zaanstad een inventarisatie uitgevoerd van gebieden met hoge loodgehalten en gevoelig bodemgebruik (speeltuinen, moestuinen, wonen met tuin). In deze gebieden is of wordt nu bodemonderzoek uitgevoerd om na te gaan of en zo ja, welke beheersmaatregelen daadwerkelijk noodzakelijk zijn. Dit laatste is vormgegeven in onderliggend bodemonderzoek.

1.2 Situatie

Het onderzoek heeft betrekking op de adressen Botenmakersstraat 2 t/m 120 (even genummerd), 120, De Faam 4, Klokbaai 25 en 27, Nova Zembla 95, Tuinstraat 1 t/m 9 (oneven genummerd; exclusief 5), Westzijde 45-45B en 102 t/m 166 -Simon de Witstraat 3B. De adressen binnen het cluster (44 in totaal) zijn in onderstaande figuur met blauw weergegeven.



Figuur 1: Onderzoeklocaties binnen cluster (met blauw weergegeven)

De adressen die zijn afgefallen, zijn weergegeven in tabel 1.1 met vermelding van de reden.

Tabel 1.1: Afgefallen locaties

Adres	Reden van afvallen binnen dit cluster
Botenmakersstraat 2	Geen reactie
Botenmakersstraat 2C	Geen reactie
Botenmakersstraat 50-50B	Geen reactie
Botenmakersstraat 52	Geen reactie
Botenmakersstraat 54B	Wordt buiten dit cluster gerapporteerd (veegcluster 5)
Botenmakersstraat 56	Geen toestemming
Botenmakersstraat 60-68	Toestemming voor onderzoek doch afgefallen vanwege verhardingssituatie
Botenmakersstraat 72	Toestemming voor onderzoek doch afgefallen vanwege verhardingssituatie
Botenmakersstraat 74-74A	Geen reactie
Botenmakersstraat 76-76A	Geen toestemming
Botenmakersstraat 82	Wordt buiten dit cluster gerapporteerd (veegcluster 5)
Botenmakersstraat 88	Wordt buiten dit cluster gerapporteerd (veegcluster 5)
Botenmakersstraat 90	Wordt buiten dit cluster gerapporteerd (veegcluster 5)
Botenmakersstraat 92	Geen toestemming
Botenmakersstraat 94	Toestemming voor onderzoek doch afgefallen vanwege verhardingssituatie
Botenmakersstraat 96	Geen reactie
Botenmakersstraat 98	Toestemming voor onderzoek doch afgefallen vanwege verhardingssituatie
Botenmakersstraat 106	Toestemming voor onderzoek doch afgefallen vanwege verhardingssituatie
Botenmakersstraat 116	Geen reactie
Botenmakersstraat 118	Geen reactie

Adres	Reden van afvallen binnen dit cluster
Klokbaai 25	Toestemming voor onderzoek doch afgefallen vanwege verhardingssituatie
Klokbaai 27	Toestemming voor onderzoek doch afgefallen vanwege verhardingssituatie
Nova Zembla 95	Toestemming voor onderzoek doch afgefallen vanwege verhardingssituatie
Tuinstraat 1	Geen toestemming
Tuinstraat 3	Geen toestemming
Tuinstraat 7	Toestemming voor onderzoek doch afgefallen vanwege verhardingssituatie
Tuinstraat 9	Wordt buiten dit cluster gerapporteerd (veegcluster 5)
Westzijde 134	Geen reactie
Westzijde 164	Geen reactie
Westzijde 166 – Simon de Witstraat 3B	Wordt buiten dit cluster gerapporteerd (veegcluster 5)

1.3 Onderzoeksprogramma, vooronderzoek en doelstelling

Door de gemeente Zaanstad is een specifiek onderzoeksprotocol opgesteld gebaseerd op de NEN 5740 gericht op het in beeld brengen van de risico's als gevolg van een bodemverontreiniging met lood. Doel van het onderzoek is het vaststellen van het gemiddelde loodgehalte in de contactzone (0-0,5 m-mv) van een onverharde tuin.

Het onderzoek is gestart met het uitvoeren van vooronderzoek. Het vooronderzoek voor dit onderzoek is uitgevoerd door de gemeente Zaanstad en hiertoe is gebruik gemaakt van de Zaan Atlas. Het vooronderzoek had tot doel om te bepalen:

- of op de locatie recent onderzoek is uitgevoerd naar de aanwezigheid van lood (< 10 jaar);
- of op de locatie 'loodgerelateerde' bedrijfsactiviteiten plaatsvonden;
- of op de locatie 'loodverdachte' dempingen en/of ophogingen aanwezig zijn.
- wat het onverharde tuinooppervlakte is van zowel de voortuin als de achtertuin (hiervoor zijn door Antea Group luchtfoto's bestudeerd).

Bekende gegevens

Uit de Zaan Atlas blijkt dat meerdere bodemonderzoeken op locatie zijn uitgevoerd. Uit de resultaten van deze onderzoeken blijkt dat gehalten aan lood in de bovengrond zijn gemeten van 501-690 mg/kg ds. Echter, de boringen zijn overwegend in verharde tuindelen geplaatst. Bovendien zijn de bodemonderzoeken inmiddels verouderd (> 10 jaar). Ook zijn meerdere verdachte activiteiten bekend die een bodemverontreiniging (met lood) kunnen hebben veroorzaakt. Op basis van het vooronderzoek zijn geen locaties afgefallen. Alle bekende verdachte activiteiten zijn weergegeven in tabel 1.2. De resultaten van de bodemonderzoeken zijn bijgevoegd in bijlage 'Bekende gegevens'.

Tabel 1.2: Overzicht verdachte activiteiten ten aanzien van bodemverontreiniging

Adres	Verdachte activiteit
Botenmakersstraat 60-68	timmerwerkplaats
Botenmakersstraat 70	drukkerij (algemeen)
Botenmakersstraat 72	timmerwerkplaats
Botenmakersstraat 86	HBO tank (gereinigd en gevuld met zand)
Botenmakersstraat 90	HBO tank (gereinigd en verwijderd)
Botenmakersstraat 98	HBO tank (gereinigd en gevuld met zand, verontreiniging niet aangetroffen)
Botenmakersstraat 106	HBO tank (gereinigd en gevuld met zand)
Nova Zembla 95	mestslijp-, polijst-, straal- en graveerbedrijf, hout- en plaatmateriaalzagerij, drukkerij (algemeen), gereedschappenfabriek, bankwerkerij, lompengroothandel, boekdrukkerij, houtwarenfabrieken n.e.g., scheepsbouw- en scheepsreparatiebedrijf,
Westzijde 45-45B	hout- en plaatmateriaalzagerij
Westzijde 140	machine- en apparatenreparatiebedrijf
Westzijde 166-Simon de Witstraat 3B	drukkerij (algemeen)

Bodemonderzoek lood

L131 – Botenmakersstraat-Wetszijde-Tuinstraat e.o. in Zaandam

projectnummer 0437916.167

februari 2020, revisie 01

Gemeente Zaanstad



Bodemkwaliteitskaart

Uit de bodemkwaliteitskaart van de gemeente Zaanstad blijkt dat het gehele onderzoeksgebied in zone B2 valt. Hier voldoet de bovengrond gemiddeld aan de klasse Industrie (licht tot matig verontreinigd) doch kunnen uitschieters naar sterke verontreinigingen met zware metalen voorkomen.

Voorliggend onderzoek geeft inzicht in de bodemkwaliteit op de onderzochte percelen op basis waarvan het volgende bepaald is:

- of een tuin moet worden gesaneerd (bij loodgehalten > 800 mg/kg ds.);
- of volstaan kan worden met gebruiksadviezen (bij loodgehalten > 370 mg/kg ds.);
- of dat er geen maatregelen noodzakelijk zijn (bij loodgehalten < 370 mg/kg ds.).

Voor moestuinen worden gebruiksadviezen aanbevolen bij loodgehalten > 210 mg/kg ds..

2 Verrichte werkzaamheden

Door de gemeente is het onderzoeksprogramma als volgt uitgewerkt:

- Veldwerk in onverharde delen (> 5 m²) waar contactrisico's zijn:
 - Alle boringen tot 0,5 m -mv. waarvan 1 tot minimaal in het grondwater.
 - Bij alle tuinen tot 100 m² (onverhard oppervlakte), maximaal 5 boringen.
 - Daarna per 50 m² 1 boring extra.
- Analyses:
 - Minimaal 1 mengmonster per woning/tuin (als geen voortuin aanwezig is);
 - Als een voor- en achtertuin aanwezig zijn, een apart mengmonster van de voortuin en de achtertuin;
 - Analyses op lood en droge stof conform AS3000;
 - Bij meer dan 200 m² per 150 m² extra 1 aanvullend mengmonster.
 - De bovengrond van alle boringen is in het laboratorium met behulp van XRF gemeten op lood. Deze analyse is niet conform AS3000 uitgevoerd.
 - In de mengmonsters waarin het gehalte aan lood > 800 mg/kg ds. is, is aanvullend een analyse op het STAP-pakket voor grond noodzakelijk om de afvoerbepaling van vrijkomende grond te bepalen.

Locaties die op basis van informatie van bewoners verhard zijn c.q. waar geen contactrisico's met grond mogelijk zijn, zijn afgevalen van onderzoek omdat hier geen sprake is van blootstellingsrisico's (zie tabel 1).

Om gezondheidsrisico's te kunnen bepalen is bij het samenstellen van de mengmonsters in afwijking op de BRL2000 geen onderscheid gemaakt in bodemtype en mate en soort bijmengingen. Het onderzoek is er namelijk op gericht om het gemiddelde gehalte aan lood in de contactzone van het onverharde terrein vast te stellen teneinde risico's vast te stellen. Hierbij wordt de tuin als homogene eenheid beschouwd.

Op alle adressen is de tuin in gebruik als grasveld, tuin, braakliggend terrein en/of moestuin. In de achtertuin van Botenmakersstraat 2B groeien fruitbomen. In onderstaande tabel zijn de verrichte boringen per adres weergegeven. De posities van de boringen zijn ingemeten en zijn weergegeven op de tekeningen die als bijlage bij dit onderzoek is gevoegd.

Tabel 2.1: Uitgevoerde veldwerkzaamheden

Adres	Boringen	Wijzigingen in boorplan?
Botenmakersstraat 2B	27 t/m 32	-
Botenmakersstraat 70	16, 17	1 boring minder vanwege verhardingssituatie
Botenmakersstraat 80	37, 38, 41, 42, 43	2 boringen meer vanwege oppervlakte tuin
Botenmakersstraat 84	12 t/m 15	1 boring meer vanwege oppervlakte tuin
Botenmakersstraat 86	39, 40	1 boring minder vanwege verhardingssituatie
Botenmakersstraat 100	1, 2	-
Botenmakersstraat 102	23 t/m 26	1 boring meer vanwege oppervlakte tuin
Botenmakersstraat 104	33 t/m 36	1 boring meer vanwege oppervlakte tuin
Botenmakersstraat 110	55 t/m 59	2 boringen meer vanwege oppervlakte tuin
Botenmakersstraat 120	52 t/m 54	-
De Faam 4	10, 11	1 boring minder vanwege verhardingssituatie
Westzijde 45-45B	60 t/m 62	-
Westzijde 140	3 t/m 9	-
Westzijde 144	44 t/m 51	3 boringen meer vanwege oppervlakte tuin

Toelichting bij de tabel:

- : geen

3 Resultaten

3.1 Resultaten veldwerk

De profielbeschrijvingen van de verrichte boringen met de bijbehorende veldwaarnemingen zijn opgenomen in bijlage 'Profielbeschrijvingen en veldwaarnemingen'. Uit de profielbeschrijvingen blijkt dat de bodem in het algemeen tot ongeveer 0,5 m –mv. uit zand bestaat. In de bovengrond zijn bijmengingen (sporen tot matig) met puin, baksteen, sintels, kolen en plastic aangetroffen. Op het maaiveld en in de opgeboorde grond zijn geen asbestverdachte materialen aangetroffen. Voor een gedetailleerd overzicht van de bodemopbouw en veldwaarnemingen wordt verwezen naar bijlage 2.

3.2 Resultaten laboratoriumonderzoek

De resultaten zijn weergegeven in onderstaande tabel. Voor de toetsing van de analyseresultaten is gebruik gemaakt van de loodgehalten in de mengmonsters en de gemiddelde waarden van de XRF-metingen. Hierbij is een worst-case scenario gehanteerd.

Tabel 3.1: Samenvatting onderzoeksresultaten

Huisnummer	Oppervlakte onverhard (m ²)/gebruik	Totaal opp. (m ²)	Meng-monster	Gehalte lood in mengmonster	Monster	XRF gehalte	Gem. XRF	Sanering?	Gebruiksadviezen aanbevolen?
Boornummer									
Botenmakersstraat									
2B	120	185							
027	tuin		M11	120	027-1	130	130	Nee	Nee
028	gras, fruitboom		M12	33	028-1	41	22	Nee	Nee
029	gras, fruitboom				029-1	15			
030	Moestuin, fruitboom				030-1	10			
031	gras		M13	31	031-1	15	13	Nee	Nee
032	braakliggend				032-1	10			
70	31	155							
016	braakliggend		M07	1400	016-1	960	895	Ja	Ja, tot moment van saneren
017	braakliggend				017-1	830			
80	39	193							
037	tuin		M16	720	037-1	430	405	Nee	Ja
038	tuin				038-1	380			
041	tuin		M17	260	041-1	450	290	Nee	Nee
042	tuin				042-1	300			
043	tuin				043-1	120			
84	33	166							
012	tuin		M05	870	012-1	2400	1550	Ja	Ja, tot moment van saneren
013	tuin				013-1	700			
014	tuin		M06	110	014-1	160	105	Nee	Nee
015	tuin				015-1	49			
86	28	187							
039	tuin		M18	610	039-1	1000	855	Ja	Ja, tot moment van saneren
040	tuin				040-1	710			

Bodemonderzoek lood

L131 – Botenmakersstraat-Wetszijde-Tuinstraat e.o. in Zaandam

projectnummer 0437916.167

februari 2020, revisie 01

Gemeente Zaanstad



Huisnummer Boornummer	Oppervlakte onverhard (m ²)/gebruik	Totaal opp. (m2)	Meng- monster	Gehalte lood in mengmonster	Monster	XRF gehalte	Gem. XRF	Sanering?	Gebruiksadviezen aanbevolen?
100	10	199							
001	tuin		M01	18	001-1	10	10	Nee	Nee
002	tuin				002-1	< 10			
102	22	217							
023	tuin		M09	100	023-1	43	62	Nee	Nee
024	tuin				024-1	81			
025	tuin		M10	2300	025-1	3200	1745	Ja	Ja, tot moment van saneren
026	tuin				026-1	290			
104	21	211							
033	tuin		M14	200	033-1	220	210	Nee	Nee
034	tuin				034-1	200			
035	tuin		M15	690	035-1	160	240	Nee	Ja
036	tuin				036-1	320			
110	26	174							
055	tuin		M23	29	055-1	24	68	Nee	Nee
056	tuin				056-1	80			
057	tuin				057-1	100			
058	tuin		M24	510	058-1	590	605	Nee	Ja
059	tuin				059-1	620			
120	44	222							
052	tuin		M22	120	052-1	56	109	Nee	Nee
053	tuin				053-1	140			
054	tuin				054-1	130			
De Faam									
4	30	297							
010	tuin		M04	22	010-1	40	28	Nee	Nee
011	tuin				011-1	15			
Westzijde									
45-45B	43	425							
060	tuin		M25	440	060-1	500	583	Nee	Ja
061	tuin				061-1	470			
062	tuin				062-1	780			
140	172	492							
003	gras		M02	910	003-1	930	917	Ja	Ja, tot moment van saneren
004	gras				004-1	830			
005	gras				005-1	990			
006	gras		M03	730	006-1	830	880	Ja	Ja, tot moment van saneren
007	gras				007-1	910			
008	gras				008-1	1400			
009	gras				009-1	380			
144	60	399							
044	tuin		M19	780	044-1	1200	870	Ja	Ja, tot moment van saneren
045	tuin				045-1	990			
046	tuin				046-1	420			

Bodemonderzoek lood

L131 – Botenmakersstraat-Wetszijde-Tuinstraat e.o. in Zaandam

projectnummer 0437916.167

februari 2020, revisie 01

Gemeente Zaanstad



Huisnummer Boornummer	Oppervlakte onverhard (m ²)/gebruik	Totaal opp. (m ²)	Meng- monster	Gehalte lood in mengmonster	Monster	XRF gehalte	Gem. XRF	Sanering?	Gebruiksadviezen aanbevolen?
047	tuin		M20	400	047-1	86	793	Ja, op basis van heterogeniteit loodgehalten in XRF en resultaten voortuin	Ja, tot moment van saneren
048	tuin				048-1	1500			
049	tuin		M21	560	049-1	840	721	Ja, op basis van heterogeniteit loodgehalten in XRF en voortuin	Ja, tot moment van saneren
050	tuin				050-1	23			
051	tuin				051-1	1300			
Groen	:	gehalte lood < 370 mg/kg ds.							
Oranje	:	gehalte lood > 370 en < 800 mg/kg ds.							
Rood	:	gehalte lood > 800 mg/kg ds.							

3.3 Samenvatting en aanbevelingen

Adres	Vervolg
Saneringsadvies (lood > 800 mg/kg ds.)	
Botenmakersstraat 70 Botenmakersstraat 84 Botenmakersstraat 86 Botenmakersstraat 102 Westzijde 140 Westzijde 144	<ul style="list-style-type: none"> • leeflaagsanering
Locaties met gebruiksadviezen (loodgehalten 370-800 mg/kg ds.)	
Botenmakersstraat 80 Botenmakersstraat 104 Botenmakersstraat 110 Westzijde 45-45B	<ul style="list-style-type: none"> • Leg gras, tegels of een schone laag grond aan op plekken waar kinderen spelen of kies voor een zandbank met schoon zand; • Laat uw kinderen hun handen wassen na het buitenspelen; • Was ook zelf uw handen na het tuinieren in eigen tuin en voor het eten; • Kweek groente in plantenbakken met schone teelaarde; • Was zelfgekweekte groenten en fruit grondig; • Ga de inloop van grond in huis tegen door schoenen uit te doen bij het naar binnen lopen; Stofzuig regelmatig uw huis, vooral als u of uw kinderen regelmatig met grond het huis inkomen.
Locaties zonder gebruiksadviezen (loodgehalten < 370 mg/kg ds.)	
Botenmakersstraat 2B Botenmakersstraat 100 Botenmakersstraat 120 De Faam 4	<ul style="list-style-type: none"> • Geen
Verharde tuinen	
Botenmakersstraat 60-68 Botenmakersstraat 72 Botenmakersstraat 94 Botenmakersstraat 98 Botenmakersstraat 106 Klokbaai 25 Klokbaai 27 Nova Zembla 95 Tuinstraat 7	<ul style="list-style-type: none"> • Geen
Geen reactie	
Botenmakersstraat 2 Botenmakersstraat 2C Botenmakersstraat 50-50B Botenmakersstraat 52 Botenmakersstraat 74-74A Botenmakersstraat 96 Botenmakersstraat 116 Botenmakersstraat 118 Westzijde 134 Westzijde 164	<ul style="list-style-type: none"> • Niet bekend
Geen toestemming	
Botenmakersstraat 56 Botenmakersstraat 76-76A Botenmakersstraat 92 Tuinstraat 1 Tuinstraat 3	<ul style="list-style-type: none"> • Niet bekend
Wordt buiten dit cluster gerapporteerd	
Botenmakersstraat 54B Botenmakersstraat 82 Botenmakersstraat 88 Botenmakersstraat 90 Tuinstraat 9 Westzijde 166 – Simon de Witstraat 3B	<ul style="list-style-type: none"> • Nader te bepalen

Bijlage 1 Toelichting op bodemonderzoek

Kwaliteitsaspecten van het onderzoek, de toegepaste methoden en strategieën en betrouwbaarheid/garanties

Betrouwbaarheid/garanties

Bodemonderzoek wordt in zijn algemeenheid uitgevoerd door het steekproefsgewijs bemonsteren van al dan niet verdachte bodemlagen. Hoewel Antea Group conform de toepasselijke en van kracht zijnde regelgeving handelt, is het juist deze steekproefsgewijze benadering die het onmogelijk maakt garanties ten aanzien van de verontreinigingssituatie af te geven op basis van de resultaten van een bodemonderzoek.

Het vorenstaande betekent dat Antea Group geen aansprakelijkheid accepteert ten aanzien van mogelijke beslissingen die de opdrachtgever naar aanleiding van het door Antea Group uitgevoerde bodemonderzoek neemt. In een voorkomend geval adviseren wij u altijd contact op te nemen met uw aanspreekpunt binnen Antea Group.

In dit kader kan ook worden opgemerkt dat de voor het historisch onderzoek geraadpleegde bronnen niet altijd zonder fouten en volledig zijn. Voor het verkrijgen van historische informatie is Antea Group wel afhankelijk van deze bronnen, waardoor Antea Group niet kan instaan voor de juistheid en volledigheid van de verzamelde historische informatie.

Certificatie/accreditatie

Antea Group is gecertificeerd volgens NEN-ISO 9001. Ons bureau is lid van de Vereniging Kwaliteitsborging Bodemonderzoek (VKB).

De onderzochte locaties zijn niet in eigendom van Antea Group of gerelateerde zusterbedrijven.

De in het bodemonderzoek benodigde analyses laat Antea Group verrichten door een RvA geaccrediteerd laboratorium. Deze accreditatie garandeert dat bij de analyses consequent de juiste en vastgelegde procedures worden gehanteerd zodat de analyseresultaten een hoge betrouwbaarheid hebben.. De analyseresultaten zijn gevalideerd getoetst middels BOTOVA.

Toepassing grond

Het bodemonderzoek geeft inzicht in de milieuhygiënische kwaliteit van de bodem in het kader van het gebruik en/of de bestemming van de onderzochte locaties. Gezien het specifieke doel van het onderzoek wordt met nadruk vermeld dat dit rapport **niet** geschikt is voor het aanvragen van een omgevingsvergunning en/of grondtransactie.

Toelichting op de toetsingskaders

Toetsingskader achtergrond-, streef- en interventiewaarden

Hieronder wordt uitgebreid op de begrippen achtergrond-, streef- en interventiewaarden en hun betekenis ingegaan.

Bij de toetsing wordt een uitspraak gedaan op parameterniveau én op monsterniveau. Met betrekking tot het bepalen van de achtergrondwaarden kan in sommige gevallen de overall-conclusie op monsterniveau afwijken ten opzichte van de conclusie op parameterniveau als gevolg van de toetsregel die in artikel 4.2.2 van de Regeling bodemkwaliteit staat. In dit artikel wordt beschreven wat onder het overschrijden van de achtergrondwaarden wordt verstaan.

De achtergrondwaarden (AW) zijn landelijk geldende waarden voor een multifunctionele bodemkwaliteit en geven de bovengrens aan voor wat in de dagelijkse praktijk 'schone grond' wordt genoemd. Deze achtergrondwaarden zijn vastgesteld op basis van gehalten zoals deze voorkomen in de bodem van natuur- en landbouwgronden. Dit omdat in dergelijke gronden geen belasting door lokale verontreinigingsbronnen aanwezig wordt geacht. De streefwaarde (S) geeft het concentratieniveau in grondwater aan waarboven wel en waaronder geen sprake is van een aantoonbare verontreiniging.

De interventiewaarde (I) geeft het concentratieniveau in de grond, waterbodem of grondwater aan waarboven de functionele eigenschappen die de bodem voor mens, plant en dier heeft, in ernstige mate kunnen zijn verminderd. In het overheidsbeleid wordt gesproken van een geval van ernstige bodemverontreiniging, indien de gemiddelde concentratie aan één stof de interventiewaarde overschrijdt in tenminste 25 m³ grond/slib of voor het grondwater in tenminste 100 m³ bodemvolume. Over de hoeveelheid grond/slib of grondwater waarop een eventuele overschrijding van de interventiewaarde zich voordoet kan in een eerste onderzoek meestal nog geen betrouwbare uitspraak worden gedaan. Daarom kunnen op basis van de resultaten van dit eerste onderzoek dan ook geen conclusies worden getrokken ten aanzien van het al dan niet ernstig zijn van het verontreinigingsgeval.

Bij de getoetste waarden is tevens een index opgenomen.

Deze index is als volgt berekend: $\text{Index} = (\text{GSSD} - \text{AW (of S)}) / (\text{I} - \text{AW (of S)})$. Een negatieve waarde voor de index houdt in dat de gestandaardiseerde meetwaarde (GSSD) lager is dan de achtergrondwaarde. Bij een index boven de 1 ligt de gestandaardiseerde meetwaarde boven de interventiewaarde. Een index tussen de 0 en 0,5 betekent dat de gestandaardiseerde meetwaarde (ver) onder de interventiewaarde ligt. Een index tussen de 0,5 en 1 houdt in dat de gestandaardiseerde meetwaarde (dicht) bij de interventiewaarde ligt. Afhankelijk van de specifieke situatie geeft dit mogelijk aanleiding tot het uitsplitsen van een mengmonster en/of het uitvoeren van een nader onderzoek. Met een nader bodemonderzoek kunnen de ernst en de spoedeisendheid van het geval worden vastgesteld. Een nader onderzoek kan worden uitgevoerd als er een duidelijke indicatie bestaat dat sprake is van een geval van ernstige bodemverontreiniging.

Een geval van ernstige bodemverontreiniging kan zich ook voordoen zonder dat de interventiewaarden worden overschreden. Als een verontreiniging zich zodanig in een ander milieucompartiment (bijv. het grondwater) of objecten (bijv. consumptiegewassen) verspreidt dat daar schadelijke effecten kunnen optreden, is er sprake van een geval van ernstige bodemverontreiniging. Ook als het bij puntbronnen van verontreinigingen (bijv. op grond van berekeningen) waarschijnlijk is dat zonder maatregelen op korte termijn (binnen maximaal enkele maanden) een verontreiniging van eerder genoemde 25 of 100 m³ bodemvolume kan optreden, is er sprake van een geval van ernstige bodemverontreiniging.

Bij de toetsing worden de gemeten gehalten in grondmonsters aan de hand van geanalyseerde of geschatte gehalten organisch stof en lutum gevalideerd omgerekend middels BOTOVA naar zogenaamde standaardbodemcondities (bodem met 10% organische stof en 25% lutum). Indien de gehalten of concentraties in grond- en grondwatermonsters lager zijn dan de gerapporteerde rapportagegrens worden deze gevalideerd herberekend middels BOTOVA tot een gestandaardiseerde meetwaarde (gerapporteerde rapportagegrens maal 0,7). Deze gestandaardiseerde meetwaarden (GSSD) worden vergeleken met de normwaarden.

Barium

In de Circulaire bodemsanering per 1 juli 2013 is aangegeven dat de norm voor barium tijdelijk is ingetrokken. Gebleken is namelijk dat de interventiewaarde voor barium lager was dan het gehalte dat van nature in de bodem voorkomt. Indien sprake is van verhoogde bariumgehalten ten opzichte van de natuurlijke achtergrond als gevolg van een antropogene bron, kan dit gehalte worden beoordeeld op basis van de voormalige interventiewaarde voor barium van 920 mg/kg ds (voor standaardbodem). Analyses op barium dienen wel nog te worden uitgevoerd, maar de resultaten hoeven dus niet meer getoetst te worden, tenzij een duidelijke antropogene bron aanwezig is. Het gemeten gehalte aan barium is conform de circulaire bodemsanering per 1 juli 2013, niet getoetst aan de voormalige interventiewaarde. Dit in verband met het voor deze parameter ontbreken van een aanwijsbare antropogene bron.

Toetsingskader Besluit bodemkwaliteit

De gemeten gehalten in een partij grond worden getoetst aan de maximale waarden en rekenregels uit het Besluit- en de Regeling bodemkwaliteit, specifiek de regels die gelden voor het volgen het generieke kader toepassen op landbodem. De mate van overschrijden van de bovengenoemde maximale waarden bepaalt tot welke klasse een toe te passen partij grond of de ontvangende landbodem behoort. Deze classificatie is echter alleen mogelijk indien de monsterneming en het laboratoriumonderzoek zijn uitgevoerd door bij regeling van Onze Ministers bepaalde methoden alsmede door een persoon of instelling die daarvoor beschikt over een erkenning.

De op basis van de bovenstaande maximale waarden in te delen klassen zijn:

Achtergrondwaarde

De landbodem dan wel een toe te passen partij grond wordt geclassificeerd als 'altijd toepasbaar' (oftewel schoon), wanneer de gemeten gehalten de achtergrondwaarden niet overschrijden. In artikel 4.2.2 van de Regeling is beschreven wat onder het overschrijden van de achtergrondwaarden wordt verstaan.

Kwaliteitsklasse 'wonen'

De kwaliteit van een partij grond die op landbodem wordt toegepast, wordt beoordeeld als de kwaliteitsklasse 'wonen', wanneer de gemeten gehalten de bovengenoemde achtergrondwaarden overschrijden maar lager zijn dan de maximale waarden voor de bodemkwaliteitsklasse 'wonen' (zie artikel 4.4.1 van de Regeling). De kwaliteit van de ontvangende landbodem wordt beoordeeld als de kwaliteitsklasse 'wonen', wanneer de gemeten gehalten de bovengenoemde achtergrondwaarden overschrijden maar lager zijn dan de maximale waarden voor de bodemkwaliteitsklasse 'wonen'. In artikel 4.10.2 van de Regeling is beschreven wat onder het overschrijden van de maximale waarden voor de kwaliteitsklasse 'wonen' wordt verstaan.

Kwaliteitsklasse 'industrie'

De kwaliteit van de ontvangende landbodem alsmede van een partij grond die op landbodem wordt toegepast, wordt beoordeeld als de kwaliteitsklasse 'industrie' wanneer de gemeten gehalten de maximale waarden voor de kwaliteitsklasse 'wonen' overschrijden, maar lager zijn dan de maximale waarden voor de bodemkwaliteitsklasse 'industrie' (zie artikel 4.4.1 en 4.10.2 van de Regeling).

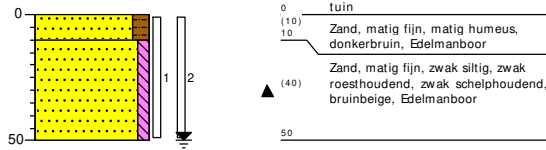
Niet toepasbare grond

Wanneer de gemeten gehalten in een partij grond de maximale waarden voor de kwaliteitsklasse 'industrie' overschrijden (en wordt geclassificeerd als 'niet toepasbaar > industrie' of 'niet toepasbaar > interventiewaarde'), dan komt deze grond niet in aanmerking voor hergebruik volgens het generieke toetsingskader of verwerking in een grootschalige bodemtoepassing. In dat geval dient te worden nagegaan of mogelijk wordt voldaan aan de voorwaarden voor het gebiedsspecifieke toetsingskader (art. 44 t/m 53 van het Besluit).

Bijlage 2 Profielbeschrijvingen en veldwaarnemingen

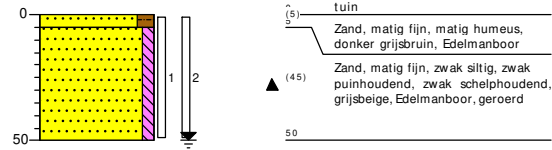
Boring: 001

Datum: 25-11-2019
 X-coördinaat: 116244,32
 Y-coördinaat: 495036,72



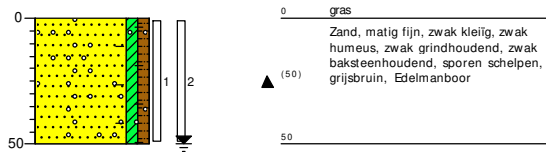
Boring: 002

Datum: 25-11-2019
 X-coördinaat: 116240,18
 Y-coördinaat: 495038,83



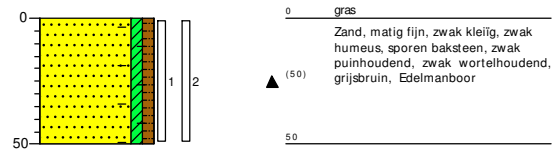
Boring: 003

Datum: 25-11-2019
 X-coördinaat: 116458,44
 Y-coördinaat: 495357,59



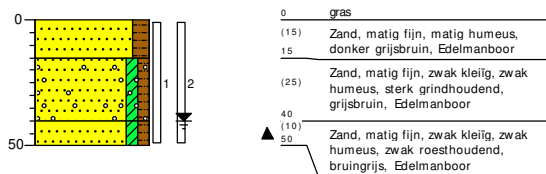
Boring: 004

Datum: 25-11-2019
 X-coördinaat: 116460,27
 Y-coördinaat: 495362,04



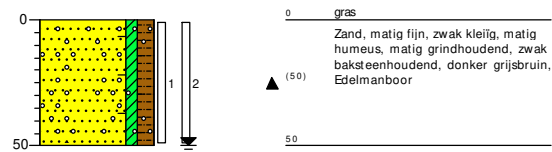
Boring: 005

Datum: 25-11-2019
 X-coördinaat: 116465,66
 Y-coördinaat: 495360,74



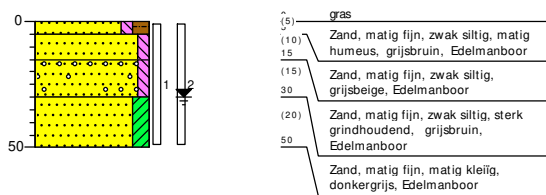
Boring: 006

Datum: 25-11-2019
 X-coördinaat: 116469,95
 Y-coördinaat: 495366,16



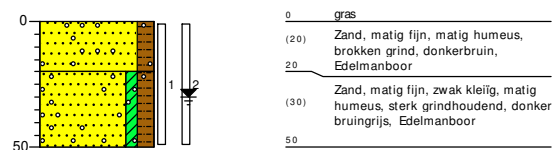
Boring: 007

Datum: 25-11-2019
 X-coördinaat: 116474,95
 Y-coördinaat: 495364,57



Boring: 008

Datum: 25-11-2019
 X-coördinaat: 116476,14
 Y-coördinaat: 495369,68



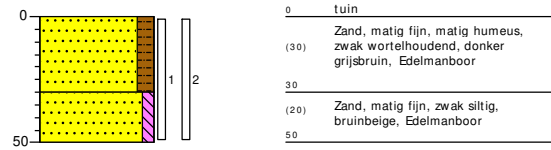
Boring: 009

Datum: 25-11-2019
 X-coördinaat: 116483,01
 Y-coördinaat: 495367,85



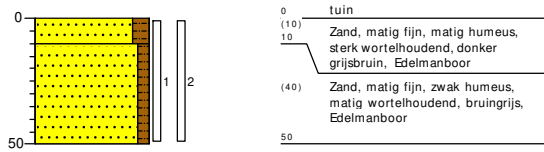
Boring: 010

Datum: 25-11-2019
 X-coördinaat: 116488,86
 Y-coördinaat: 495360,11



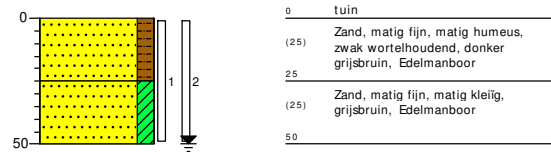
Boring: 011

Datum: 25-11-2019
 X-coördinaat: 116484,33
 Y-coördinaat: 495365,33



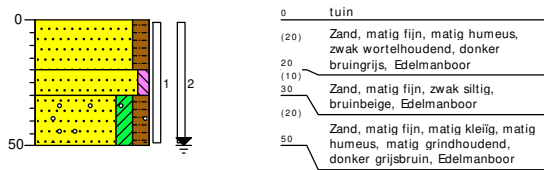
Boring: 012

Datum: 26-11-2019
 X-coördinaat: 116287,39
 Y-coördinaat: 495050,87



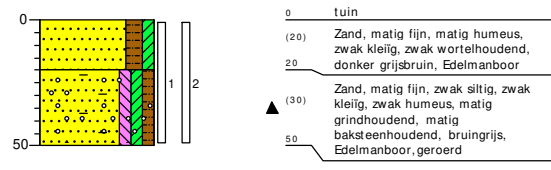
Boring: 013

Datum: 26-11-2019
 X-coördinaat: 116282,57
 Y-coördinaat: 495056,15



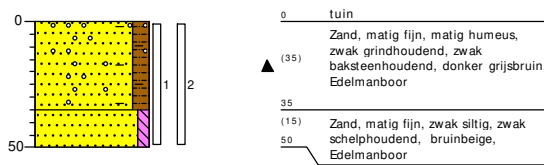
Boring: 014

Datum: 26-11-2019
 X-coördinaat: 116295,61
 Y-coördinaat: 495034,89



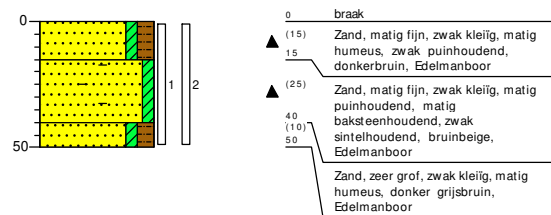
Boring: 015

Datum: 26-11-2019
 X-coördinaat: 116292,82
 Y-coördinaat: 495033,41



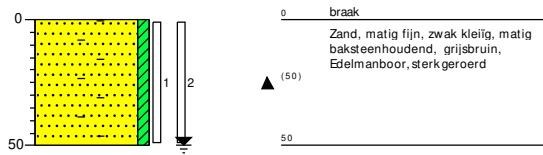
Boring: 016

Datum: 9-12-2019
 X-coördinaat: 116327,41
 Y-coördinaat: 495067,82



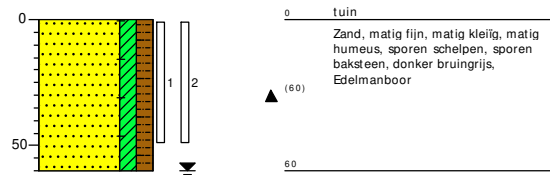
Boring: 017

Datum: 9-12-2019
 X-coördinaat: 116328,71
 Y-coördinaat: 495063,43



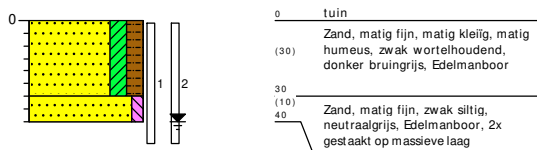
Boring: 023

Datum: 10-12-2019
 X-coördinaat: 116236,31
 Y-coördinaat: 495033,13



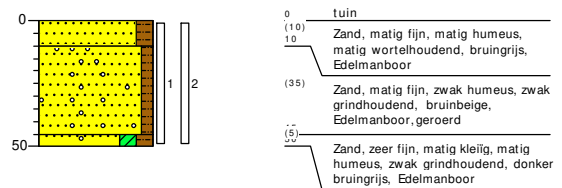
Boring: 024

Datum: 10-12-2019
 X-coördinaat: 116236,43
 Y-coördinaat: 495037,91



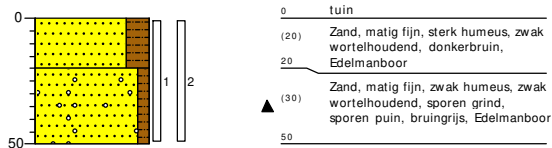
Boring: 025

Datum: 10-12-2019
 X-coördinaat: 116248,24
 Y-coördinaat: 495015,63



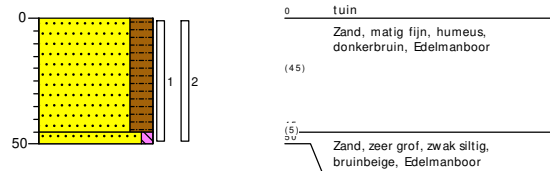
Boring: 026

Datum: 10-12-2019
 X-coördinaat: 116246,64
 Y-coördinaat: 495010,06



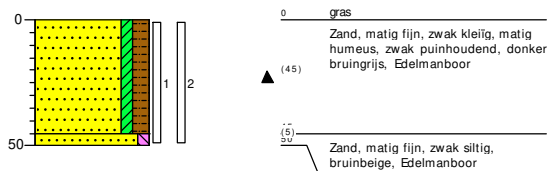
Boring: 027

Datum: 11-12-2019
 X-coördinaat: 116460,52
 Y-coördinaat: 495127,92



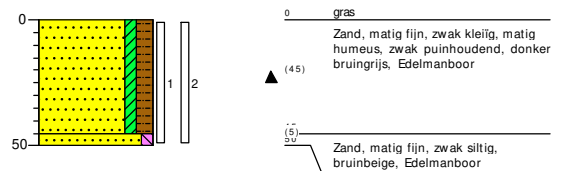
Boring: 028

Datum: 11-12-2019
 X-coördinaat: 116459,89
 Y-coördinaat: 495136,13



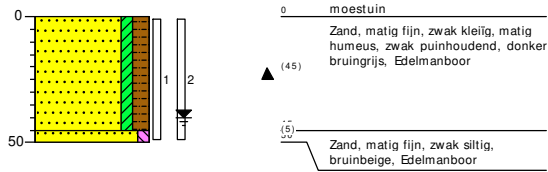
Boring: 029

Datum: 11-12-2019
 X-coördinaat: 116457,01
 Y-coördinaat: 495135,60



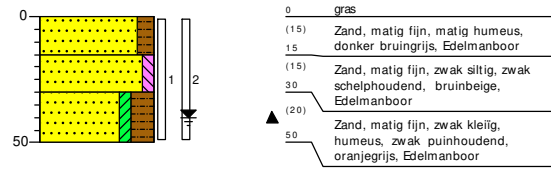
Boring: 030

Datum: 11-12-2019
 X-coördinaat: 116455,14
 Y-coördinaat: 495140,67



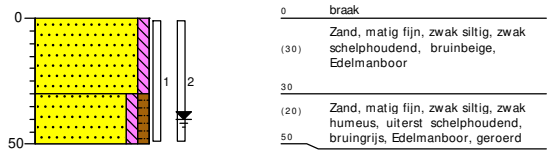
Boring: 031

Datum: 11-12-2019
 X-coördinaat: 116457,39
 Y-coördinaat: 495143,40



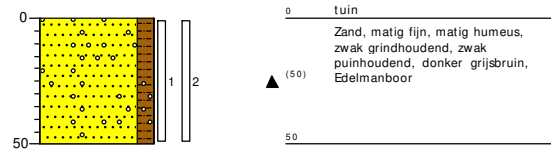
Boring: 032

Datum: 11-12-2019
 X-coördinaat: 116453,36
 Y-coördinaat: 495148,37



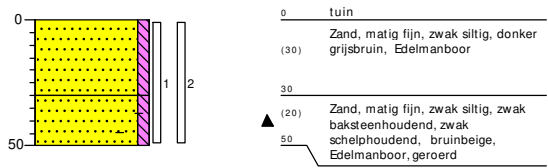
Boring: 033

Datum: 11-12-2019
 X-coördinaat: 116226,73
 Y-coördinaat: 495033,96



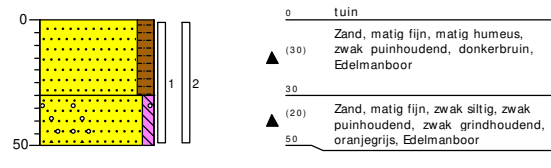
Boring: 034

Datum: 11-12-2019
 X-coördinaat: 116229,77
 Y-coördinaat: 495035,12



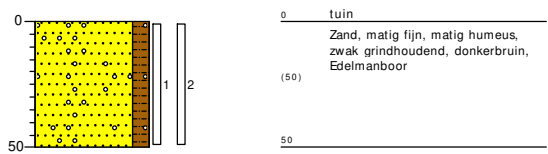
Boring: 035

Datum: 11-12-2019
 X-coördinaat: 116241,99
 Y-coördinaat: 495011,55



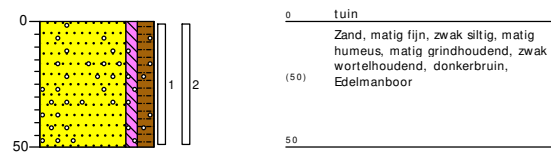
Boring: 036

Datum: 11-12-2019
 X-coördinaat: 116240,01
 Y-coördinaat: 495007,16



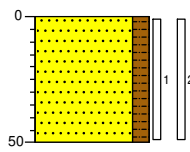
Boring: 037

Datum: 11-12-2019
 X-coördinaat: 116306,64
 Y-coördinaat: 495037,97



Boring: 038

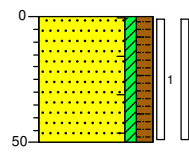
Datum: 11-12-2019
 X-coördinaat: 116304,16
 Y-coördinaat: 495036,71



0 tuin
 Zand, matig fijn, matig humeus, zwak wortelhoudend, donker grijsbruin, Edelmanboor
 (50)
 50

Boring: 039

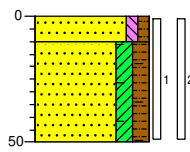
Datum: 11-12-2019
 X-coördinaat: 116282,55
 Y-coördinaat: 495051,74



0 tuin
 Zand, matig fijn, zwak kleilig, matig humeus, zwak baksteenhoudend, sporen kolen, donker bruin-grijs, Edelmanboor
 (50)
 50

Boring: 040

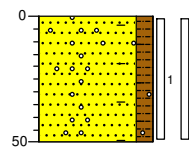
Datum: 11-12-2019
 X-coördinaat: 116279,13
 Y-coördinaat: 495050,26



0 tuin
 (10) Zand, matig fijn, zwak siltig, zwak humeus, grijsbeige, Edelmanboor, geroerd
 (40) Zand, matig fijn, matig kleilig, matig humeus, zwak baksteenhoudend, zwak puinhoudend, donker oranje-grijs, Edelmanboor
 50

Boring: 041

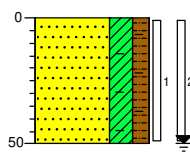
Datum: 11-12-2019
 X-coördinaat: 116295,85
 Y-coördinaat: 495055,06



0 tuin
 Zand, matig fijn, matig humeus, sporen schelpen, sporen grind, sporen baksteen, donker grijsbruin, Edelmanboor
 (50)
 50

Boring: 042

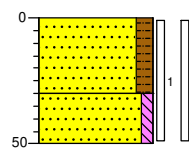
Datum: 11-12-2019
 X-coördinaat: 116293,98
 Y-coördinaat: 495059,25



0 tuin
 Zand, matig fijn, kleilig, matig humeus, sporen schelpen, sporen baksteen, sporen plastic, donker grijsbruin, Edelmanboor
 (50)
 50

Boring: 043

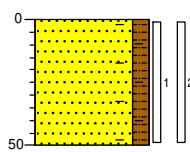
Datum: 11-12-2019
 X-coördinaat: 116295,80
 Y-coördinaat: 495063,13



0 tuin
 (30) Zand, matig fijn, matig humeus, matig wortelhoudend, donker grijsbruin, Edelmanboor
 (20) Zand, matig fijn, zwak siltig, zwak roesthoudend, bruinbeige, Edelmanboor
 50

Boring: 044

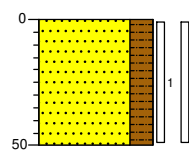
Datum: 13-1-2020
 X-coördinaat: 116433,16
 Y-coördinaat: 495360,63



0 tuin
 Zand, matig fijn, matig humeus, sporen baksteen, donker grijsbruin, Edelmanboor
 (50)
 50

Boring: 045

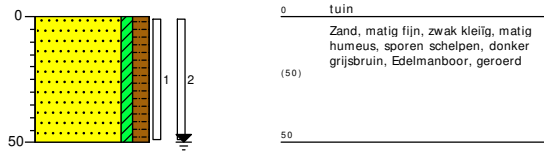
Datum: 13-1-2020
 X-coördinaat: 116428,81
 Y-coördinaat: 495358,19



0 tuin
 Zand, matig fijn, sterk humeus, donkerbruin, Edelmanboor
 (50)
 50

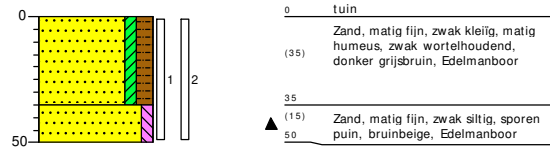
Boring: 046

Datum: 13-1-2020
 X-coördinaat: 116425,69
 Y-coördinaat: 495359,97



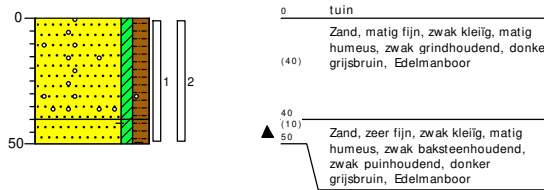
Boring: 047

Datum: 13-1-2020
 X-coördinaat: 116427,25
 Y-coördinaat: 495363,44



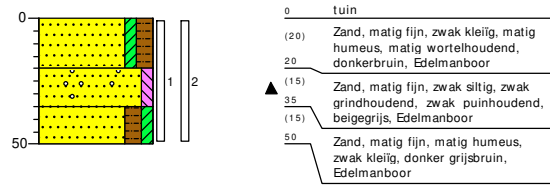
Boring: 048

Datum: 13-1-2020
 X-coördinaat: 116430,67
 Y-coördinaat: 495365,16



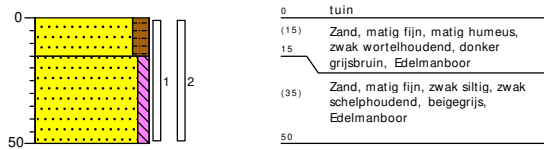
Boring: 049

Datum: 13-1-2020
 X-coördinaat: 116450,41
 Y-coördinaat: 495375,56



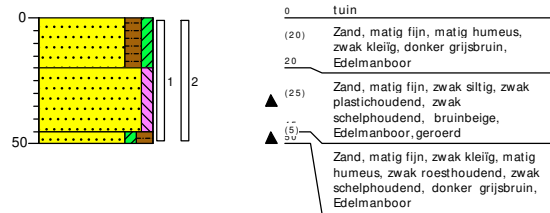
Boring: 050

Datum: 13-1-2020
 X-coördinaat: 116450,96
 Y-coördinaat: 495372,21



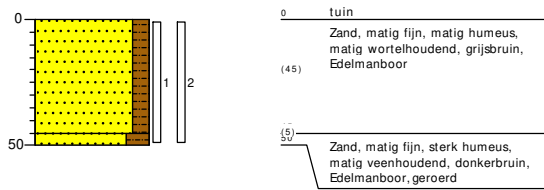
Boring: 051

Datum: 13-1-2020
 X-coördinaat: 116451,18
 Y-coördinaat: 495369,20



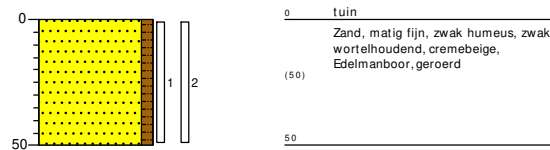
Boring: 052

Datum: 13-1-2020
 X-coördinaat: 116169,40
 Y-coördinaat: 494986,24



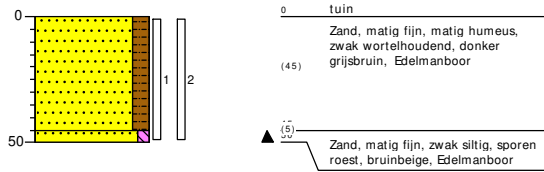
Boring: 053

Datum: 13-1-2020
 X-coördinaat: 116166,34
 Y-coördinaat: 494991,26



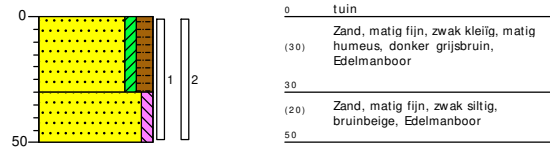
Boring: 054

Datum: 13-1-2020
 X-coördinaat: 116166,02
 Y-coördinaat: 494996,71



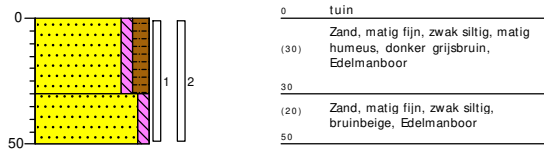
Boring: 055

Datum: 13-1-2020
 X-coördinaat: 116202,49
 Y-coördinaat: 495011,38



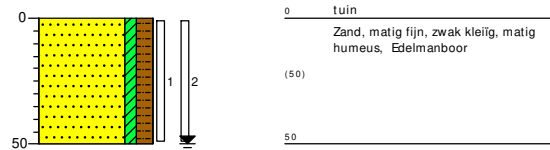
Boring: 056

Datum: 13-1-2020
 X-coördinaat: 116201,40
 Y-coördinaat: 495015,51



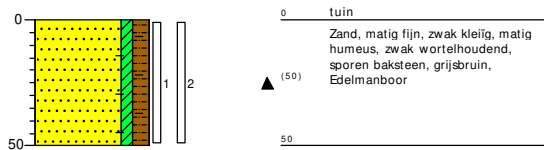
Boring: 057

Datum: 13-1-2020
 X-coördinaat: 116203,09
 Y-coördinaat: 495018,91



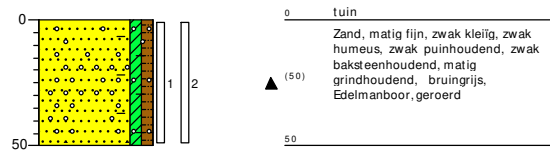
Boring: 058

Datum: 13-1-2020
 X-coördinaat: 116210,54
 Y-coördinaat: 494995,01



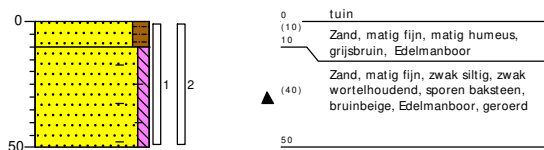
Boring: 059

Datum: 13-1-2020
 X-coördinaat: 116213,02
 Y-coördinaat: 494997,71



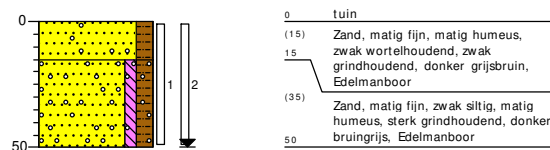
Boring: 060

Datum: 16-1-2020
 X-coördinaat: 116489,11
 Y-coördinaat: 495130,42



Boring: 061

Datum: 16-1-2020
 X-coördinaat: 116485,08
 Y-coördinaat: 495131,42

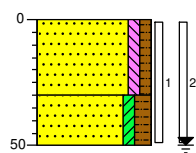


Boring: 062

Datum: 16-1-2020

X-coördinaat: 116482,83

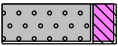
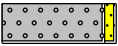
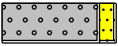
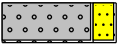
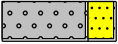
Y-coördinaat: 495127,11



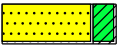
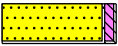
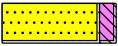
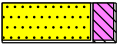
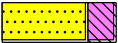
0	tuin
(30)	Zand, matig fijn, zwak siltig, zwak humeus, zwak wortelhoudend, donker grijsbruin, Edelmanboor
30	
(20)	Zand, matig fijn, zwak kleiig, matig humeus, sterk wortelhoudend, donker grijsbruin, Edelmanboor
50	

Legenda (conform NEN 5104)

grind

-  Grind, siltig
-  Grind, zwak zandig
-  Grind, matig zandig
-  Grind, sterk zandig
-  Grind, uiterst zandig

zand

-  Zand, kleïg
-  Zand, zwak siltig
-  Zand, matig siltig
-  Zand, sterk siltig
-  Zand, uiterst siltig

veen

-  Veen, mineraalarm
-  Veen, zwak kleïg
-  Veen, sterk kleïg
-  Veen, zwak zandig
-  Veen, sterk zandig




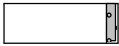


klei

-  Klei, zwak siltig
-  Klei, matig siltig
-  Klei, sterk siltig
-  Klei, uiterst siltig
-  Klei, zwak zandig
-  Klei, matig zandig
-  Klei, sterk zandig

leem

-  Leem, zwak zandig
-  Leem, sterk zandig

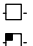

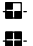

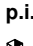
overige toevoegingen

-  zwak humeus
-  matig humeus
-  sterk humeus
-  zwak grindig
-  matig grindig
-  sterk grindig





geur

-  geen geur
-  zwakke geur
-  matige geur
-  sterke geur
-  uiterste geur



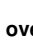
olie

-  geen olie-water reactie
-  zwakke olie-water reactie
-  matige olie-water reactie
-  sterke olie-water reactie
-  uiterste olie-water reactie

p.i.d.-waarde



-  > 0
-  > 1
-  > 10
-  > 100
-  > 1000
-  > 10000

monsters

-  geroerd monster
-  ongeroerd monster
-  volumering

overig

-  bijzonder bestanddeel
-  Gemiddeld hoogste grondwaterstand
-  grondwaterstand
-  Gemiddeld laagste grondwaterstand

-  slib
-  water

Bijlage 3 Analysecertificaten

Antea Nederland B.V.
T.a.v. de heer R. Koning
Postbus 10044
1301 AA ALMERE STAD

Uw kenmerk : 0437916.167-loodcluster 131
Ons kenmerk : Project 972649
Validatieref. : 972649_certificaat_v1
Opdrachtverificatiecode: LVDW-RLIA-ZMFO-FVJH
Bijlage(n) : 7 tabel(len) + 1 bijlage(n)

Amsterdam, 11 december 2019

Hierbij zend ik u de resultaten van het laboratoriumonderzoek dat op uw verzoek is uitgevoerd in de door u aangeboden monsters.

De resultaten hebben uitsluitend betrekking op de monsters, zoals die door u voor analyse ter beschikking werden gesteld.

Het onderzoek is, met uitzondering van eventueel uitbesteed onderzoek, uitgevoerd door Eurofins Omegam volgens de methoden zoals ze zijn vastgelegd in het geldende accreditatie-certificaat L086 en/of in de bundel "Analysevoorschriften Eurofins Omegam". De in dit onderzoek uitgevoerde onderzoeksmethoden van de geaccrediteerde analyses zijn in een aparte bijlage als onderdeel van dit analyse-certificaat opgenomen. De methoden zijn, voor zover mogelijk, ontleend aan de accreditatieprogramma's/schema's en NEN- EN- en/of ISO-voorschriften.

Ik wijs u erop dat het analyse-certificaat alleen in zijn geheel mag worden gereproduceerd. Ik vertrouw erop uw opdracht volledig en naar tevredenheid te hebben uitgevoerd. Heeft u naar aanleiding van deze rapportage nog vragen, dan verzoek ik u contact op te nemen met onze klantenservice.

Hoogachtend,
namens Eurofins Omegam,



Ing. J. Tukker
Manager productie

Op dit certificaat zijn onze algemene voorwaarden van toepassing.
Dit analyse-certificaat mag niet anders dan in zijn geheel worden gereproduceerd.

ANALYSECERTIFICAAT

Project code : 972649
Project omschrijving : 0437916.167-loodcluster 131
Opdrachtgever : Antea Nederland B.V.

Monsterreferenties

6166964 = M01 001 (0-50) 002 (0-50)
6166965 = M02 003 (0-50) 004 (0-50) 005 (0-50)
6166966 = M03 006 (0-50) 007 (0-50) 008 (0-50) 009 (0-35)

Opgegeven bemonsteringsdatum	:	25/11/2019	25/11/2019	25/11/2019
Ontvangstdatum opdracht	:	27/11/2019	27/11/2019	27/11/2019
Startdatum	:	27/11/2019	27/11/2019	27/11/2019
Monstercode	:	6166964	6166965	6166966
Matrix	:	Grond	Grond	Grond

Monstervoorbewerking

S AS3000 (steekmonster)		uitgevoerd	uitgevoerd	uitgevoerd
S gewicht artefact	g	n.v.t.	n.v.t.	n.v.t.
S soort artefact		n.v.t.	n.v.t.	n.v.t.
S voorbewerking AS3000		uitgevoerd	uitgevoerd	uitgevoerd

Algemeen onderzoek - fysisch

S droge stof	%	76,9	77,0	77,3
--------------	---	-------------	-------------	-------------

Anorganische parameters - metalen

S lood (Pb)	mg/kg ds	18	910	730
-------------	----------	-----------	------------	------------

ANALYSECERTIFICAAT

Project code : 972649
Project omschrijving : 0437916.167-loodcluster 131
Opdrachtgever : Antea Nederland B.V.

Monsterreferenties

6166967 = M04 010 (0-50) 011 (0-50)

6166968 = M05 012 (0-50) 013 (0-50)

6166969 = M06 014 (0-50) 015 (0-50)

Opgegeven bemonsteringsdatum :	25/11/2019	26/11/2019	26/11/2019
Ontvangstdatum opdracht :	27/11/2019	27/11/2019	27/11/2019
Startdatum :	27/11/2019	27/11/2019	27/11/2019
Monstercode :	6166967	6166968	6166969
Matrix :	Grond	Grond	Grond

Monstervoorbewerking

S AS3000 (steekmonster)		uitgevoerd	uitgevoerd	uitgevoerd
S gewicht artefact	g	n.v.t.	n.v.t.	n.v.t.
S soort artefact		n.v.t.	n.v.t.	n.v.t.
S voorbewerking AS3000		uitgevoerd	uitgevoerd	uitgevoerd

Algemeen onderzoek - fysisch

S droge stof	%	84,1	74,2	89,1
--------------	---	------	------	------

Anorganische parameters - metalen

S lood (Pb)	mg/kg ds	22	870	110
-------------	----------	----	-----	-----

ANALYSECERTIFICAAT

Project code : 972649
Project omschrijving : 0437916.167-loodcluster 131
Opdrachtgever : Antea Nederland B.V.

Monsterreferenties
 6166949 = 001-1 001 (0-50)
 6166950 = 002-1 002 (0-50)
 6166951 = 003-1 003 (0-50)

Opgegeven bemonsteringsdatum :	25/11/2019	25/11/2019	25/11/2019
Ontvangstdatum opdracht :	27/11/2019	27/11/2019	27/11/2019
Startdatum :	27/11/2019	27/11/2019	27/11/2019
Monstercode :	6166949	6166950	6166951
Matrix :	Grond	Grond	Grond

Algemeen onderzoek - fysisch

Q droge stof	%	75,6	80,2	75,9
--------------	---	------	------	------

Anorganische parameters - metalen

lood (Pb) XRF	mg/kg ds	10	< 10	930
---------------	----------	----	------	-----

ANALYSECERTIFICAAT

Project code : 972649
Project omschrijving : 0437916.167-loodcluster 131
Opdrachtgever : Antea Nederland B.V.

Monsterreferenties
 6166952 = 004-1 004 (0-50)
 6166953 = 005-1 005 (0-50)
 6166954 = 006-1 006 (0-50)

Opgegeven bemonsteringsdatum :	25/11/2019	25/11/2019	25/11/2019
Ontvangstdatum opdracht :	27/11/2019	27/11/2019	27/11/2019
Startdatum :	27/11/2019	27/11/2019	27/11/2019
Monstercode :	6166952	6166953	6166954
Matrix :	Grond	Grond	Grond

Algemeen onderzoek - fysisch

Q droge stof	%	77,3	77,3	80,1
--------------	---	------	------	------

Anorganische parameters - metalen

lood (Pb) XRF	mg/kg ds	830	990	830
---------------	----------	-----	-----	-----

ANALYSECERTIFICAAT

Project code : 972649
Project omschrijving : 0437916.167-loodcluster 131
Opdrachtgever : Antea Nederland B.V.

Monsterreferenties
 6166955 = 007-1 007 (0-50)
 6166956 = 008-1 008 (0-50)
 6166957 = 009-1 009 (0-35)

Opgegeven bemonsteringsdatum :	25/11/2019	25/11/2019	25/11/2019
Ontvangstdatum opdracht :	27/11/2019	27/11/2019	27/11/2019
Startdatum :	27/11/2019	27/11/2019	27/11/2019
Monstercode :	6166955	6166956	6166957
Matrix :	Grond	Grond	Grond

Algemeen onderzoek - fysisch

Q droge stof	%	70,7	80,8	75,6
--------------	---	------	------	------

Anorganische parameters - metalen

lood (Pb) XRF	mg/kg ds	910	1400	380
---------------	----------	-----	------	-----

ANALYSECERTIFICAAT

Project code : 972649
Project omschrijving : 0437916.167-loodcluster 131
Opdrachtgever : Antea Nederland B.V.

Monsterreferenties
 6166958 = 010-1 010 (0-50)
 6166959 = 011-1 011 (0-50)
 6166960 = 012-1 012 (0-50)

Opgegeven bemonsteringsdatum :	25/11/2019	25/11/2019	26/11/2019
Ontvangstdatum opdracht :	27/11/2019	27/11/2019	27/11/2019
Startdatum :	27/11/2019	27/11/2019	27/11/2019
Monstercode :	6166958	6166959	6166960
Matrix :	Grond	Grond	Grond

Algemeen onderzoek - fysisch

Q droge stof	%	94,8	87,0	70,1
--------------	---	------	------	------

Anorganische parameters - metalen

lood (Pb) XRF	mg/kg ds	40	15	2400
---------------	----------	----	----	------

ANALYSECERTIFICAAT

Project code : 972649
Project omschrijving : 0437916.167-loodcluster 131
Opdrachtgever : Antea Nederland B.V.

Monsterreferenties
 6166961 = 013-1 013 (0-50)
 6166962 = 014-1 014 (0-50)
 6166963 = 015-1 015 (0-50)

Opgegeven bemonsteringsdatum	:	26/11/2019	26/11/2019	26/11/2019
Ontvangstdatum opdracht	:	27/11/2019	27/11/2019	27/11/2019
Startdatum	:	27/11/2019	27/11/2019	27/11/2019
Monstercode	:	6166961	6166962	6166963
Matrix	:	Grond	Grond	Grond

Algemeen onderzoek - fysisch

Q droge stof	%	69,6	87,1	91,1
--------------	---	-------------	-------------	-------------

Anorganische parameters - metalen

lood (Pb) XRF	mg/kg ds	700	160	49
---------------	----------	------------	------------	-----------

ANALYSECERTIFICAAT

Project code : 972649
Project omschrijving : 0437916.167-loodcluster 131
Opdrachtgever : Antea Nederland B.V.

Analysemethoden in Grond (AS3000)

AS3000

In dit analysecertificaat zijn de met 'S' gemerkte analyses uitgevoerd volgens de analysemethoden beschreven in het "Accreditatieschema Laboratoriumanalyses voor grond-, waterbodem- en grondwateronderzoek (AS SIKB 3000)". Het laboratoriumonderzoek is uitgevoerd volgens de onderstaande analysemethoden. Deze analyses zijn vastgelegd in het geldende accreditatie-certificaat met bijbehorende verrichtingenlijst L086 van Eurofins Omegam BV.

voorbewerking AS3000 : Conform AS3000 en NEN-EN 16179
Droge stof : Conform AS3010 prestatieblad 2
Lood (Pb) : Conform AS3010 prestatieblad 5 en NEN-EN-ISO 17294-2 en destructie conform NEN 6961

Analysemethoden in Grond

In dit analysecertificaat zijn de met 'Q' gemerkte analyses uitgevoerd volgens de onderstaande analysemethoden. Deze analyses zijn vastgelegd in het geldende accreditatie-certificaat met bijbehorende verrichtingenlijst L086 van Eurofins Omegam BV.

Droge stof : Eigen methode

Antea Nederland B.V.
T.a.v. de heer R. Koning
Postbus 10044
1301 AA ALMERE STAD

Uw kenmerk : 0437916.167-loodcluster 131
Ons kenmerk : Project 980003
Validatieref. : 980003_certificaat_v1
Opdrachtverificatiecode: NXUA-BTEE-JRDU-QASR
Bijlage(n) : 10 tabel(len) + 1 bijlage(n)

Amsterdam, 20 december 2019

Hierbij zend ik u de resultaten van het laboratoriumonderzoek dat op uw verzoek is uitgevoerd in de door u aangeboden monsters.

De resultaten hebben uitsluitend betrekking op de monsters, zoals die door u voor analyse ter beschikking werden gesteld.

Het onderzoek is, met uitzondering van eventueel uitbesteed onderzoek, uitgevoerd door Eurofins Omegam volgens de methoden zoals ze zijn vastgelegd in het geldende accreditatie-certificaat L086 en/of in de bundel "Analysevoorschriften Eurofins Omegam". De in dit onderzoek uitgevoerde onderzoeksmethoden van de geaccrediteerde analyses zijn in een aparte bijlage als onderdeel van dit analyse-certificaat opgenomen. De methoden zijn, voor zover mogelijk, ontleend aan de accreditatieprogramma's/schema's en NEN- EN- en/of ISO-voorschriften.

Ik wijs u erop dat het analyse-certificaat alleen in zijn geheel mag worden gereproduceerd. Ik vertrouw erop uw opdracht volledig en naar tevredenheid te hebben uitgevoerd. Heeft u naar aanleiding van deze rapportage nog vragen, dan verzoek ik u contact op te nemen met onze klantenservice.

Hoogachtend,
namens Eurofins Omegam,



Ing. J. Tukker
Manager productie

Op dit certificaat zijn onze algemene voorwaarden van toepassing.
Dit analyse-certificaat mag niet anders dan in zijn geheel worden gereproduceerd.

ANALYSECERTIFICAAT

Project code : 980003
Project omschrijving : 0437916.167-loodcluster 131
Opdrachtgever : Antea Nederland B.V.

Monsterreferenties

6186527 = M07 016 (0-50) 017 (0-50)

6186528 = M08 018 (0-50) 022 (0-50)

6186529 = M09 023 (0-50) 024 (0-50)

Opgegeven bemonsteringsdatum :	09/12/2019	09/12/2019	10/12/2019
Ontvangstdatum opdracht :	13/12/2019	13/12/2019	13/12/2019
Startdatum :	13/12/2019	13/12/2019	13/12/2019
Monstercode :	6186527	6186528	6186529
Matrix :	Grond	Grond	Grond

Monstervoorbewerking

S AS3000 (steekmonster)		uitgevoerd	uitgevoerd	uitgevoerd
S gewicht artefact	g	n.v.t.	n.v.t.	n.v.t.
S soort artefact		n.v.t.	n.v.t.	n.v.t.
S voorbewerking AS3000		uitgevoerd	uitgevoerd	uitgevoerd

Algemeen onderzoek - fysisch

S droge stof	%	60,4	75,9	66,3
--------------	---	------	------	------

Anorganische parameters - metalen

S lood (Pb)	mg/kg ds	1400	550	100
-------------	----------	------	-----	-----

ANALYSECERTIFICAAT

Project code : 980003
Project omschrijving : 0437916.167-loodcluster 131
Opdrachtgever : Antea Nederland B.V.

Monsterreferenties

6186530 = M10 025 (0-50) 026 (0-50)

6186531 = M14 033 (0-50) 034 (0-50)

6186532 = M15 035 (0-50) 036 (0-50)

Opgegeven bemonsteringsdatum :	10/12/2019	11/12/2019	11/12/2019
Ontvangstdatum opdracht :	13/12/2019	13/12/2019	13/12/2019
Startdatum :	13/12/2019	13/12/2019	13/12/2019
Monstercode :	6186530	6186531	6186532
Matrix :	Grond	Grond	Grond

Monstervoorbewerking

S AS3000 (steekmonster)		uitgevoerd	uitgevoerd	uitgevoerd
S gewicht artefact	g	n.v.t.	n.v.t.	n.v.t.
S soort artefact		n.v.t.	n.v.t.	n.v.t.
S voorbewerking AS3000		uitgevoerd	uitgevoerd	uitgevoerd

Algemeen onderzoek - fysisch

S droge stof	%	76,0	68,8	70,8
--------------	---	------	------	------

Anorganische parameters - metalen

S lood (Pb)	mg/kg ds	2300	200	690
-------------	----------	------	-----	-----

ANALYSECERTIFICAAT

Project code : 980003
Project omschrijving : 0437916.167-loodcluster 131
Opdrachtgever : Antea Nederland B.V.

Monsterreferenties

6186533 = M16 037 (0-50) 038 (0-50)
6186534 = M17 041 (0-50) 042 (0-50) 043 (0-50)
6186535 = M18 039 (0-50) 040 (0-50)

Opgegeven bemonsteringsdatum :	11/12/2019	11/12/2019	11/12/2019
Ontvangstdatum opdracht :	13/12/2019	13/12/2019	13/12/2019
Startdatum :	13/12/2019	13/12/2019	13/12/2019
Monstercode :	6186533	6186534	6186535
Matrix :	Grond	Grond	Grond

Monstervoorbewerking

S AS3000 (steekmonster)		uitgevoerd	uitgevoerd	uitgevoerd
S gewicht artefact	g	n.v.t.	n.v.t.	n.v.t.
S soort artefact		n.v.t.	n.v.t.	n.v.t.
S voorbewerking AS3000		uitgevoerd	uitgevoerd	uitgevoerd

Algemeen onderzoek - fysisch

S droge stof	%	78,3	62,9	69,2
--------------	---	-------------	-------------	-------------

Anorganische parameters - metalen

S lood (Pb)	mg/kg ds	720	260	610
-------------	----------	------------	------------	------------

ANALYSECERTIFICAAT

Project code : 980003
Project omschrijving : 0437916.167-loodcluster 131
Opdrachtgever : Antea Nederland B.V.

Monsterreferenties

6186508 = 016-1 016 (0-50)

6186509 = 017-1 017 (0-50)

6186510 = 018-1 018 (0-50)

Opgegeven bemonsteringsdatum :	09/12/2019	09/12/2019	09/12/2019
Ontvangstdatum opdracht :	13/12/2019	13/12/2019	13/12/2019
Startdatum :	13/12/2019	13/12/2019	13/12/2019
Monstercode :	6186508	6186509	6186510
Matrix :	Grond	Grond	Grond

Algemeen onderzoek - fysisch

Q droge stof	%	50,7	77,8	79,9
--------------	---	------	------	------

Anorganische parameters - metalen

lood (Pb) XRF	mg/kg ds	960	830	340
---------------	----------	-----	-----	-----

ANALYSECERTIFICAAT

Project code : 980003
Project omschrijving : 0437916.167-loodcluster 131
Opdrachtgever : Antea Nederland B.V.

Monsterreferenties

6186511 = 022-1 022 (0-50)

6186512 = 023-1 023 (0-50)

6186513 = 024-1 024 (0-50)

Opgegeven bemonsteringsdatum :	09/12/2019	10/12/2019	10/12/2019
Ontvangstdatum opdracht :	13/12/2019	13/12/2019	13/12/2019
Startdatum :	13/12/2019	13/12/2019	13/12/2019
Monstercode :	6186511	6186512	6186513
Matrix :	Grond	Grond	Grond

Algemeen onderzoek - fysisch

Q droge stof	%	81,6	59,5	64,6
--------------	---	------	------	------

Anorganische parameters - metalen

lood (Pb) XRF	mg/kg ds	350	43	81
---------------	----------	-----	----	----

ANALYSECERTIFICAAT

Project code : 980003
Project omschrijving : 0437916.167-loodcluster 131
Opdrachtgever : Antea Nederland B.V.

Monsterreferenties
 6186514 = 025-1 025 (0-50)
 6186515 = 026-1 026 (0-50)
 6186516 = 033-1 033 (0-50)

Opgegeven bemonsteringsdatum :	10/12/2019	10/12/2019	11/12/2019
Ontvangstdatum opdracht :	13/12/2019	13/12/2019	13/12/2019
Startdatum :	13/12/2019	13/12/2019	13/12/2019
Monstercode :	6186514	6186515	6186516
Matrix :	Grond	Grond	Grond

Algemeen onderzoek - fysisch

Q droge stof	%	66,6	70,6	66,9
--------------	---	-------------	-------------	-------------

Anorganische parameters - metalen

lood (Pb) XRF	mg/kg ds	3200	290	220
---------------	----------	-------------	------------	------------

ANALYSECERTIFICAAT

Project code : 980003
Project omschrijving : 0437916.167-loodcluster 131
Opdrachtgever : Antea Nederland B.V.

Monsterreferenties
 6186517 = 034-1 034 (0-50)
 6186518 = 035-1 035 (0-50)
 6186519 = 036-1 036 (0-50)

Opgegeven bemonsteringsdatum :	11/12/2019	11/12/2019	11/12/2019
Ontvangstdatum opdracht :	13/12/2019	13/12/2019	13/12/2019
Startdatum :	13/12/2019	13/12/2019	13/12/2019
Monstercode :	6186517	6186518	6186519
Matrix :	Grond	Grond	Grond

Algemeen onderzoek - fysisch

Q droge stof	%	70,4	51,3	78,8
--------------	---	-------------	-------------	-------------

Anorganische parameters - metalen

lood (Pb) XRF	mg/kg ds	200	160	320
---------------	----------	------------	------------	------------

ANALYSECERTIFICAAT

Project code : 980003
Project omschrijving : 0437916.167-loodcluster 131
Opdrachtgever : Antea Nederland B.V.

Monsterreferenties
 6186520 = 037-1 037 (0-50)
 6186521 = 038-1 038 (0-50)
 6186522 = 039-1 039 (0-50)

Opgegeven bemonsteringsdatum :	11/12/2019	11/12/2019	11/12/2019
Ontvangstdatum opdracht :	13/12/2019	13/12/2019	13/12/2019
Startdatum :	13/12/2019	13/12/2019	13/12/2019
Monstercode :	6186520	6186521	6186522
Matrix :	Grond	Grond	Grond

Algemeen onderzoek - fysisch

Q droge stof	%	82,2	75,3	13,0
--------------	---	-------------	-------------	-------------

Anorganische parameters - metalen

lood (Pb) XRF	mg/kg ds	430	380	1000
---------------	----------	------------	------------	-------------

ANALYSECERTIFICAAT

Project code : 980003
Project omschrijving : 0437916.167-loodcluster 131
Opdrachtgever : Antea Nederland B.V.

Monsterreferenties
 6186523 = 040-1 040 (0-50)
 6186524 = 041-1 041 (0-50)
 6186525 = 042-1 042 (0-50)

Opgegeven bemonsteringsdatum :	11/12/2019	11/12/2019	11/12/2019
Ontvangstdatum opdracht :	13/12/2019	13/12/2019	13/12/2019
Startdatum :	13/12/2019	13/12/2019	13/12/2019
Monstercode :	6186523	6186524	6186525
Matrix :	Grond	Grond	Grond

Algemeen onderzoek - fysisch

Q droge stof	%	68,6	49,7	65,8
--------------	---	------	------	------

Anorganische parameters - metalen

lood (Pb) XRF	mg/kg ds	710	450	300
---------------	----------	-----	-----	-----

ANALYSECERTIFICAAT

Project code : 980003
Project omschrijving : 0437916.167-loodcluster 131
Opdrachtgever : Antea Nederland B.V.

Monsterreferenties
 6186526 = 043-1 043 (0-50)

Opgegeven bemonsteringsdatum : 11/12/2019
Ontvangstdatum opdracht : 13/12/2019
Startdatum : 13/12/2019
Monstercode : 6186526
Matrix : Grond

Algemeen onderzoek - fysisch

Q droge stof % **64,6**

Anorganische parameters - metalen

lood (Pb) XRF mg/kg ds **120**

ANALYSECERTIFICAAT

Project code : 980003
Project omschrijving : 0437916.167-loodcluster 131
Opdrachtgever : Antea Nederland B.V.

Analysemethoden in Grond (AS3000)

AS3000

In dit analysecertificaat zijn de met 'S' gemerkte analyses uitgevoerd volgens de analysemethoden beschreven in het "Accreditatieschema Laboratoriumanalyses voor grond-, waterbodem- en grondwateronderzoek (AS SIKB 3000)". Het laboratoriumonderzoek is uitgevoerd volgens de onderstaande analysemethoden. Deze analyses zijn vastgelegd in het geldende accreditatie-certificaat met bijbehorende verrichtingenlijst L086 van Eurofins Omegam BV.

voorbewerking AS3000 : Conform AS3000 en NEN-EN 16179
Droge stof : Conform AS3010 prestatieblad 2
Lood (Pb) : Conform AS3010 prestatieblad 5 en NEN-EN-ISO 17294-2 en destructie conform NEN 6961

Analysemethoden in Grond

In dit analysecertificaat zijn de met 'Q' gemerkte analyses uitgevoerd volgens de onderstaande analysemethoden. Deze analyses zijn vastgelegd in het geldende accreditatie-certificaat met bijbehorende verrichtingenlijst L086 van Eurofins Omegam BV.

Droge stof : Eigen methode

Antea Nederland B.V.
T.a.v. de heer R. Koning
Postbus 10044
1301 AA ALMERE STAD

Uw kenmerk : 0437916.167-loodcluster 131
Ons kenmerk : Project 980607
Validatieref. : 980607_certificaat_v1
Opdrachtverificatiecode: DGVB-WPMT-MVWT-KKOK
Bijlage(n) : 3 tabel(len) + 1 bijlage(n)

Amsterdam, 20 december 2019

Hierbij zend ik u de resultaten van het laboratoriumonderzoek dat op uw verzoek is uitgevoerd in de door u aangeboden monsters.

De resultaten hebben uitsluitend betrekking op de monsters, zoals die door u voor analyse ter beschikking werden gesteld.

Het onderzoek is, met uitzondering van eventueel uitbesteed onderzoek, uitgevoerd door Eurofins Omegam volgens de methoden zoals ze zijn vastgelegd in het geldende accreditatie-certificaat L086 en/of in de bundel "Analysevoorschriften Eurofins Omegam". De in dit onderzoek uitgevoerde onderzoeksmethoden van de geaccrediteerde analyses zijn in een aparte bijlage als onderdeel van dit analyse-certificaat opgenomen. De methoden zijn, voor zover mogelijk, ontleend aan de accreditatieprogramma's/schema's en NEN- EN- en/of ISO-voorschriften.

Ik wijs u erop dat het analyse-certificaat alleen in zijn geheel mag worden gereproduceerd. Ik vertrouw erop uw opdracht volledig en naar tevredenheid te hebben uitgevoerd. Heeft u naar aanleiding van deze rapportage nog vragen, dan verzoek ik u contact op te nemen met onze klantenservice.

Hoogachtend,
namens Eurofins Omegam,



Ing. J. Tukker
Manager productie

Op dit certificaat zijn onze algemene voorwaarden van toepassing.
Dit analyse-certificaat mag niet anders dan in zijn geheel worden gereproduceerd.

ANALYSECERTIFICAAT

Project code : 980607
Project omschrijving : 0437916.167-loodcluster 131
Opdrachtgever : Antea Nederland B.V.

Monsterreferenties

6188140 = M11 027 (0-50)
6188141 = M12 028 (0-50) 029 (0-50) 030 (0-50)
6188142 = M13 031 (0-50) 032 (0-50)

Opgegeven bemonsteringsdatum	:	11/12/2019	11/12/2019	11/12/2019
Ontvangstdatum opdracht	:	16/12/2019	16/12/2019	16/12/2019
Startdatum	:	16/12/2019	16/12/2019	16/12/2019
Monstercode	:	6188140	6188141	6188142
Matrix	:	Grond	Grond	Grond

Monstervoorbewerking

S AS3000 (steekmonster)		uitgevoerd	uitgevoerd	uitgevoerd
S gewicht artefact	g	n.v.t.	n.v.t.	n.v.t.
S soort artefact		n.v.t.	n.v.t.	n.v.t.
S voorbewerking AS3000		uitgevoerd	uitgevoerd	uitgevoerd

Algemeen onderzoek - fysisch

S droge stof	%	79,3	76,9	69,0
--------------	---	-------------	-------------	-------------

Anorganische parameters - metalen

S lood (Pb)	mg/kg ds	120	33	31
-------------	----------	------------	-----------	-----------

ANALYSECERTIFICAAT

Project code : 980607
Project omschrijving : 0437916.167-loodcluster 131
Opdrachtgever : Antea Nederland B.V.

Monsterreferenties
 6188134 = 027-1 027 (0-50)
 6188135 = 028-1 028 (0-50)
 6188136 = 029-1 029 (0-50)

Opgegeven bemonsteringsdatum :	11/12/2019	11/12/2019	11/12/2019
Ontvangstdatum opdracht :	16/12/2019	16/12/2019	16/12/2019
Startdatum :	16/12/2019	16/12/2019	16/12/2019
Monstercode :	6188134	6188135	6188136
Matrix :	Grond	Grond	Grond

Algemeen onderzoek - fysisch

Q droge stof	%	81,0	71,5	80,1
--------------	---	-------------	-------------	-------------

Anorganische parameters - metalen

lood (Pb) XRF	mg/kg ds	130	41	15
---------------	----------	------------	-----------	-----------

ANALYSECERTIFICAAT

Project code : 980607
Project omschrijving : 0437916.167-loodcluster 131
Opdrachtgever : Antea Nederland B.V.

Monsterreferenties

6188137 = 030-1 030 (0-50)

6188138 = 031-1 031 (0-50)

6188139 = 032-1 032 (0-50)

Opgegeven bemonsteringsdatum :	11/12/2019	11/12/2019	11/12/2019
Ontvangstdatum opdracht :	16/12/2019	16/12/2019	16/12/2019
Startdatum :	16/12/2019	16/12/2019	16/12/2019
Monstercode :	6188137	6188138	6188139
Matrix :	Grond	Grond	Grond

Algemeen onderzoek - fysisch

Q droge stof	%	69,8	71,2	73,6
--------------	---	-------------	-------------	-------------

Anorganische parameters - metalen

lood (Pb) XRF	mg/kg ds	< 10	15	< 10
---------------	----------	----------------	-----------	----------------

ANALYSECERTIFICAAT

Project code : 980607
Project omschrijving : 0437916.167-loodcluster 131
Opdrachtgever : Antea Nederland B.V.

Analysemethoden in Grond (AS3000)

AS3000

In dit analysecertificaat zijn de met 'S' gemerkte analyses uitgevoerd volgens de analysemethoden beschreven in het "Accreditatieschema Laboratoriumanalyses voor grond-, waterbodem- en grondwateronderzoek (AS SIKB 3000)". Het laboratoriumonderzoek is uitgevoerd volgens de onderstaande analysemethoden. Deze analyses zijn vastgelegd in het geldende accreditatie-certificaat met bijbehorende verrichtingenlijst L086 van Eurofins Omegam BV.

voorbewerking AS3000 : Conform AS3000 en NEN-EN 16179
Droge stof : Conform AS3010 prestatieblad 2
Lood (Pb) : Conform AS3010 prestatieblad 5 en NEN-EN-ISO 17294-2 en destructie conform NEN 6961

Analysemethoden in Grond

In dit analysecertificaat zijn de met 'Q' gemerkte analyses uitgevoerd volgens de onderstaande analysemethoden. Deze analyses zijn vastgelegd in het geldende accreditatie-certificaat met bijbehorende verrichtingenlijst L086 van Eurofins Omegam BV.

Droge stof : Eigen methode

Antea Nederland B.V.
T.a.v. de heer R. Koning
Postbus 10044
1301 AA ALMERE STAD

Uw kenmerk : 0437916.167-loodcluster 131
Ons kenmerk : Project 989054
Validatieref. : 989054_certificaat_v1
Opdrachtverificatiecode: TXEV-IJIQ-SCXP-ZGUD
Bijlage(n) : 8 tabel(len) + 1 bijlage(n)

Amsterdam, 17 januari 2020

Hierbij zend ik u de resultaten van het laboratoriumonderzoek dat op uw verzoek is uitgevoerd in de door u aangeboden monsters.

De resultaten hebben uitsluitend betrekking op de monsters, zoals die door u voor analyse ter beschikking werden gesteld.

Het onderzoek is, met uitzondering van eventueel uitbesteed onderzoek, uitgevoerd door Eurofins Omegam volgens de methoden zoals ze zijn vastgelegd in het geldende accreditatie-certificaat L086 en/of in de bundel "Analysevoorschriften Eurofins Omegam". De in dit onderzoek uitgevoerde onderzoeksmethoden van de geaccrediteerde analyses zijn in een aparte bijlage als onderdeel van dit analyse-certificaat opgenomen. De methoden zijn, voor zover mogelijk, ontleend aan de accreditatieprogramma's/schema's en NEN- EN- en/of ISO-voorschriften.

Ik wijs u erop dat het analyse-certificaat alleen in zijn geheel mag worden gereproduceerd. Ik vertrouw erop uw opdracht volledig en naar tevredenheid te hebben uitgevoerd. Heeft u naar aanleiding van deze rapportage nog vragen, dan verzoek ik u contact op te nemen met onze klantenservice.

Hoogachtend,
namens Eurofins Omegam,



Ing. J. Tukker
Manager productie

Op dit certificaat zijn onze algemene voorwaarden van toepassing.
Dit analyse-certificaat mag niet anders dan in zijn geheel worden gereproduceerd.

ANALYSECERTIFICAAT

Project code : 989054
Project omschrijving : 0437916.167-loodcluster 131
Opdrachtgever : Antea Nederland B.V.

Monsterreferenties

6208349 = M19 044 (0-50) 045 (0-50) 046 (0-50)

6208350 = M20 047 (0-50) 048 (0-50)

6208351 = M21 049 (0-50) 050 (0-50) 051 (0-50)

Opgegeven bemonsteringsdatum :	13/01/2020	13/01/2020	13/01/2020
Ontvangstdatum opdracht :	15/01/2020	15/01/2020	15/01/2020
Startdatum :	15/01/2020	15/01/2020	15/01/2020
Monstercode :	6208349	6208350	6208351
Matrix :	Grond	Grond	Grond

Monstervoorbewerking

	uitgevoerd	uitgevoerd	uitgevoerd
S AS3000 (steekmonster)	n.v.t.	n.v.t.	n.v.t.
S gewicht artefact g	n.v.t.	n.v.t.	n.v.t.
S soort artefact	n.v.t.	n.v.t.	n.v.t.
S voorbewerking AS3000	uitgevoerd	uitgevoerd	uitgevoerd

Algemeen onderzoek - fysisch

S droge stof	%	70,9	78,4	87,3
--------------	---	------	------	------

Anorganische parameters - metalen

S lood (Pb)	mg/kg ds	780	400	560
-------------	----------	-----	-----	-----

ANALYSECERTIFICAAT

Project code : 989054
Project omschrijving : 0437916.167-loodcluster 131
Opdrachtgever : Antea Nederland B.V.

Monsterreferenties

6208352 = M22 052 (0-50) 053 (0-50) 054 (0-50)

6208353 = M23 055 (0-50) 056 (0-50) 057 (0-50)

6208354 = M24 058 (0-50) 059 (0-50)

Opgegeven bemonsteringsdatum :	13/01/2020	13/01/2020	13/01/2020
Ontvangstdatum opdracht :	15/01/2020	15/01/2020	15/01/2020
Startdatum :	15/01/2020	15/01/2020	15/01/2020
Monstercode :	6208352	6208353	6208354
Matrix :	Grond	Grond	Grond

Monstervoorbewerking

S AS3000 (steekmonster)		uitgevoerd	uitgevoerd	uitgevoerd
S gewicht artefact	g	n.v.t.	n.v.t.	n.v.t.
S soort artefact		n.v.t.	n.v.t.	n.v.t.
S voorbewerking AS3000		uitgevoerd	uitgevoerd	uitgevoerd

Algemeen onderzoek - fysisch

S droge stof	%	78,6	69,0	83,0
--------------	---	------	------	------

Anorganische parameters - metalen

S lood (Pb)	mg/kg ds	120	29	510
-------------	----------	-----	----	-----

ANALYSECERTIFICAAT

Project code : 989054
Project omschrijving : 0437916.167-loodcluster 131
Opdrachtgever : Antea Nederland B.V.

Monsterreferenties
 6208333 = 044-1 044 (0-50)
 6208334 = 045-1 045 (0-50)
 6208335 = 046-1 046 (0-50)

Opgegeven bemonsteringsdatum :	13/01/2020	13/01/2020	13/01/2020
Ontvangstdatum opdracht :	15/01/2020	15/01/2020	15/01/2020
Startdatum :	15/01/2020	15/01/2020	15/01/2020
Monstercode :	6208333	6208334	6208335
Matrix :	Grond	Grond	Grond

Algemeen onderzoek - fysisch

Q droge stof	%	69,1	62,0	75,0
--------------	---	------	------	------

Anorganische parameters - metalen

lood (Pb) XRF	mg/kg ds	1200	990	420
---------------	----------	------	-----	-----

ANALYSECERTIFICAAT

Project code : 989054
Project omschrijving : 0437916.167-loodcluster 131
Opdrachtgever : Antea Nederland B.V.

Monsterreferenties
 6208336 = 047-1 047 (0-50)
 6208337 = 048-1 048 (0-50)
 6208338 = 049-1 049 (0-50)

Opgegeven bemonsteringsdatum :	13/01/2020	13/01/2020	13/01/2020
Ontvangstdatum opdracht :	15/01/2020	15/01/2020	15/01/2020
Startdatum :	15/01/2020	15/01/2020	15/01/2020
Monstercode :	6208336	6208337	6208338
Matrix :	Grond	Grond	Grond

Algemeen onderzoek - fysisch

Q droge stof	%	83,8	79,5	79,3
--------------	---	------	------	------

Anorganische parameters - metalen

lood (Pb) XRF	mg/kg ds	86	1500	840
---------------	----------	----	------	-----

ANALYSECERTIFICAAT

Project code : 989054
Project omschrijving : 0437916.167-loodcluster 131
Opdrachtgever : Antea Nederland B.V.

Monsterreferenties
 6208339 = 050-1 050 (0-50)
 6208340 = 051-1 051 (0-50)
 6208341 = 052-1 052 (0-50)

Opgegeven bemonsteringsdatum :	13/01/2020	13/01/2020	13/01/2020
Ontvangstdatum opdracht :	15/01/2020	15/01/2020	15/01/2020
Startdatum :	15/01/2020	15/01/2020	15/01/2020
Monstercode :	6208339	6208340	6208341
Matrix :	Grond	Grond	Grond

Algemeen onderzoek - fysisch

Q droge stof	%	87,4	74,2	77,9
--------------	---	------	------	------

Anorganische parameters - metalen

lood (Pb) XRF	mg/kg ds	23	1300	56
---------------	----------	----	------	----

ANALYSECERTIFICAAT

Project code : 989054
Project omschrijving : 0437916.167-loodcluster 131
Opdrachtgever : Antea Nederland B.V.

Monsterreferenties
 6208342 = 053-1 053 (0-50)
 6208343 = 054-1 054 (0-50)
 6208344 = 055-1 055 (0-50)

Opgegeven bemonsteringsdatum :	13/01/2020	13/01/2020	13/01/2020
Ontvangstdatum opdracht :	15/01/2020	15/01/2020	15/01/2020
Startdatum :	15/01/2020	15/01/2020	15/01/2020
Monstercode :	6208342	6208343	6208344
Matrix :	Grond	Grond	Grond

Algemeen onderzoek - fysisch

Q droge stof	%	71,3	83,7	83,4
--------------	---	------	------	------

Anorganische parameters - metalen

lood (Pb) XRF	mg/kg ds	140	130	24
---------------	----------	-----	-----	----

ANALYSECERTIFICAAT

Project code : 989054
Project omschrijving : 0437916.167-loodcluster 131
Opdrachtgever : Antea Nederland B.V.

Monsterreferenties
 6208345 = 056-1 056 (0-50)
 6208346 = 057-1 057 (0-50)
 6208347 = 058-1 058 (0-50)

Opgegeven bemonsteringsdatum :	13/01/2020	13/01/2020	13/01/2020
Ontvangstdatum opdracht :	15/01/2020	15/01/2020	15/01/2020
Startdatum :	15/01/2020	15/01/2020	15/01/2020
Monstercode :	6208345	6208346	6208347
Matrix :	Grond	Grond	Grond

Algemeen onderzoek - fysisch

Q droge stof	%	67,8	64,8	82,7
--------------	---	------	------	------

Anorganische parameters - metalen

lood (Pb) XRF	mg/kg ds	80	100	590
---------------	----------	----	-----	-----

ANALYSECERTIFICAAT

Project code : 989054
Project omschrijving : 0437916.167-loodcluster 131
Opdrachtgever : Antea Nederland B.V.

Monsterreferenties
6208348 = 059-1 059 (0-50)

Opgegeven bemonsteringsdatum : 13/01/2020
Ontvangstdatum opdracht : 15/01/2020
Startdatum : 15/01/2020
Monstercode : 6208348
Matrix : Grond

Algemeen onderzoek - fysisch

Q droge stof % 79,0

Anorganische parameters - metalen

lood (Pb) XRF mg/kg ds 620

ANALYSECERTIFICAAT

Project code : 989054
Project omschrijving : 0437916.167-loodcluster 131
Opdrachtgever : Antea Nederland B.V.

Analysemethoden in Grond (AS3000)

AS3000

In dit analysecertificaat zijn de met 'S' gemerkte analyses uitgevoerd volgens de analysemethoden beschreven in het "Accreditatieschema Laboratoriumanalyses voor grond-, waterbodem- en grondwateronderzoek (AS SIKB 3000)". Het laboratoriumonderzoek is uitgevoerd volgens de onderstaande analysemethoden. Deze analyses zijn vastgelegd in het geldende accreditatie-certificaat met bijbehorende verrichtingenlijst L086 van Eurofins Omegam BV.

voorbewerking AS3000 : Conform AS3000 en NEN-EN 16179
Droge stof : Conform AS3010 prestatieblad 2
Lood (Pb) : Conform AS3010 prestatieblad 5 en NEN-EN-ISO 17294-2 en destructie conform NEN 6961

Analysemethoden in Grond

In dit analysecertificaat zijn de met 'Q' gemerkte analyses uitgevoerd volgens de onderstaande analysemethoden. Deze analyses zijn vastgelegd in het geldende accreditatie-certificaat met bijbehorende verrichtingenlijst L086 van Eurofins Omegam BV.

Droge stof : Eigen methode

Antea Nederland B.V.
T.a.v. de heer R. Koning
Postbus 10044
1301 AA ALMERE STAD

Uw kenmerk : 0437916.167-loodcluster 131
Ons kenmerk : Project 990078
Validatieref. : 990078_certificaat_v1
Opdrachtverificatiecode: KGXC-TUPF-DXMM-NKMN
Bijlage(n) : 2 tabel(len) + 1 bijlage(n)

Amsterdam, 21 januari 2020

Hierbij zend ik u de resultaten van het laboratoriumonderzoek dat op uw verzoek is uitgevoerd in de door u aangeboden monsters.

De resultaten hebben uitsluitend betrekking op de monsters, zoals die door u voor analyse ter beschikking werden gesteld.

Het onderzoek is, met uitzondering van eventueel uitbesteed onderzoek, uitgevoerd door Eurofins Omegam volgens de methoden zoals ze zijn vastgelegd in het geldende accreditatie-certificaat L086 en/of in de bundel "Analysevoorschriften Eurofins Omegam". De in dit onderzoek uitgevoerde onderzoeksmethoden van de geaccrediteerde analyses zijn in een aparte bijlage als onderdeel van dit analyse-certificaat opgenomen. De methoden zijn, voor zover mogelijk, ontleend aan de accreditatieprogramma's/schema's en NEN- EN- en/of ISO-voorschriften.

Ik wijs u erop dat het analyse-certificaat alleen in zijn geheel mag worden gereproduceerd. Ik vertrouw erop uw opdracht volledig en naar tevredenheid te hebben uitgevoerd. Heeft u naar aanleiding van deze rapportage nog vragen, dan verzoek ik u contact op te nemen met onze klantenservice.

Hoogachtend,
namens Eurofins Omegam,



Ing. J. Tukker
Manager productie

Op dit certificaat zijn onze algemene voorwaarden van toepassing.
Dit analyse-certificaat mag niet anders dan in zijn geheel worden gereproduceerd.

ANALYSECERTIFICAAT

Project code : 990078
Project omschrijving : 0437916.167-loodcluster 131
Opdrachtgever : Antea Nederland B.V.

Monsterreferenties
 6210906 = M25 060 (0-50) 061 (0-50) 062 (0-50)

Opgegeven bemonsteringsdatum : 16/01/2020
Ontvangstdatum opdracht : 16/01/2020
Startdatum : 16/01/2020
Monstercode : 6210906
Matrix : Grond

Monstervoorbewerking
 S AS3000 (steekmonster) **uitgevoerd**
 S gewicht artefact g **n.v.t.**
 S soort artefact **n.v.t.**
 S voorbewerking AS3000 **uitgevoerd**

Algemeen onderzoek - fysisch
 S droge stof % **83,8**

Anorganische parameters - metalen
 S lood (Pb) mg/kg ds **440**

ANALYSECERTIFICAAT

Project code : 990078
Project omschrijving : 0437916.167-loodcluster 131
Opdrachtgever : Antea Nederland B.V.

Monsterreferenties
 6210903 = 060-1 060 (0-50)
 6210904 = 061-1 061 (0-50)
 6210905 = 062-1 062 (0-50)

Opgegeven bemonsteringsdatum :	16/01/2020	16/01/2020	16/01/2020
Ontvangstdatum opdracht :	16/01/2020	16/01/2020	16/01/2020
Startdatum :	16/01/2020	16/01/2020	16/01/2020
Monstercode :	6210903	6210904	6210905
Matrix :	Grond	Grond	Grond

Algemeen onderzoek - fysisch

Q droge stof	%	84,1	86,9	67,9
--------------	---	------	------	------

Anorganische parameters - metalen

lood (Pb) XRF	mg/kg ds	500	470	780
---------------	----------	-----	-----	-----

ANALYSECERTIFICAAT

Project code : 990078
Project omschrijving : 0437916.167-loodcluster 131
Opdrachtgever : Antea Nederland B.V.

Analysemethoden in Grond (AS3000)

AS3000

In dit analysecertificaat zijn de met 'S' gemerkte analyses uitgevoerd volgens de analysemethoden beschreven in het "Accreditatieschema Laboratoriumanalyses voor grond-, waterbodem- en grondwateronderzoek (AS SIKB 3000)". Het laboratoriumonderzoek is uitgevoerd volgens de onderstaande analysemethoden. Deze analyses zijn vastgelegd in het geldende accreditatie-certificaat met bijbehorende verrichtingenlijst L086 van Eurofins Omegam BV.

voorbewerking AS3000 : Conform AS3000 en NEN-EN 16179
Droge stof : Conform AS3010 prestatieblad 2
Lood (Pb) : Conform AS3010 prestatieblad 5 en NEN-EN-ISO 17294-2 en destructie conform NEN 6961

Analysemethoden in Grond

In dit analysecertificaat zijn de met 'Q' gemerkte analyses uitgevoerd volgens de onderstaande analysemethoden. Deze analyses zijn vastgelegd in het geldende accreditatie-certificaat met bijbehorende verrichtingenlijst L086 van Eurofins Omegam BV.

Droge stof : Eigen methode

**Bijlage 4 Zaans saneringscriterium voor met lood
verontreinigde bodem**

Lijst van gebruikte afkortingen:

Wbb	Wet bodembescherming
IQ	intelligentiequotiënt
GGD	Gemeenschappelijke Gezondheids Dienst
RIVM	Rijksinstituut voor Volksgezondheid en Milieu
I&M	ministerie van Infrastructuur en Milieu
WEB	Wergroep bodem
VNG	Vereniging van Nederlandse gemeenten
JECFA	Joint FAO/WHO Expert Committee on Food Additives
mg/kg	milligram per kilogram grond
US EPA	United States Environmental Protection Agency

1 Zaanstad neemt het gezondheidsrisico ten gevolge van diffuus lood in de bodem serieus

De oude bebouwde gebieden van Zaanstad hebben een met lood verontreinigde bodem. Dit type verontreiniging is ontstaan door veel verschillende bronnen waardoor niet van één specifieke bron maar van een diffuse belasting van de bodem gesproken moet worden. Hierin is Zaanstad niet uniek: in veel oude binnensteden komt lood verhoogd voor. Wel bijzonder zijn de hoge gehalten aan diffuus lood in de Zaanstreek, die de interventiewaarden soms ver overschrijden. Dit komt door de voormalige loodwitindustrie en de gebruikte ophogingsmaterialen door de jaren heen.

Lood is een giftig metaal en kan vooral de gezondheid van kinderen maar ook die van volwassenen beïnvloeden. De laatste decennia is blootstelling aan lood flink afgenomen door het beëindigen van het gebruik van gelode benzine, loodhoudende verf en door loden waterleidingen te vervangen. De blootstellingsroutes die nog overblijven zijn bodemverontreiniging en incidenteel loden waterleidingen.

Zaanstad neemt de mogelijke gezondheidsrisico's door lood in de bodem serieus. De voorlichting aan bewoners over lood en de eigen handelingsperspectieven om blootstelling tegen te gaan is eind 2015 gestart. Zaanstad vervult hierin inmiddels een voortrekkersrol in Nederland. De planmatige aanpak van onderzoek en sanering door Zaanstad en de aanpak van de problematiek door inzet van een subsidieregeling vormen qua inzet, capaciteit en financiën een belangrijk onderdeel van het Zaans bodemprogramma 2016-2020.

Om helder te kunnen communiceren naar bewoners toe moeten een aantal zaken rond de loodnorm verduidelijkt worden. B&W van de gemeente Zaanstad is in augustus 2016 akkoord gegaan met het opstellen van een Zaanse norm voor lood waarboven moet worden gesaneerd (kenmerk 2016/134290). Deze waarde wordt hierna aangeduid met Zaans saneringscriterium. Zaanstad wacht de discussie over de landelijke normstelling niet af en stelt een eigen Zaans saneringscriterium voor lood op.

2 Zaanstad kiest voor helderheid over de beoordeling van lood

Bij de beoordeling van subsidie aanvragen, of de terugkoppeling van de onderzoeksresultaten aan bewoners in het geval van de planmatige aanpak door de gemeente, moet Zaanstad (in samenwerking met de GGD) aan bewoners en betrokkenen duidelijkheid kunnen verschaffen over

de gezondheidsrisico's en noodzaak tot sanerende maatregelen. Hiervoor dient het saneringscriterium voor lood helder te zijn, en niet tot discussie te leiden.

Het uitvoeren van onderzoek en saneringen in tuinen van particulieren zal naar verwachting gevoelig liggen. Om maatschappelijke onrust te voorkomen is het belangrijk dat er duidelijkheid is over de beoordeling van de ernst en gezondheidsrisico's van verontreiniging met lood in de bodem.

Momenteel is dit landelijk niet het geval. Sinds het verschijnen van het RIVM rapport¹ over diffuus lood eind 2015 is onduidelijk tot welk gehalte aan lood in de bodem gebruiksaanwijzingen voldoende bescherming bieden en wat de grens is waarboven gesaneerd moet worden. Landelijke ontwikkelingen hierin zijn gaande.

Momenteel ligt de landelijke interventiewaarde voor lood op 530 mg/kg. De interventiewaarde is op basis van de Wet bodembescherming (Wbb) formeel de norm waarboven risico's mogelijk zijn, de sanering van een geval van ernstige bodemverontreiniging als spoedeisend kan worden beschikt, en (juridisch) een sanering kan worden afgedwongen. Uit het RIVM onderzoek blijkt dat er ook onder de interventiewaarde al IQ punten verlies op kan treden door blootstelling aan lood in de bodem. Volgens het landelijke GGD advies², dat is verschenen als reactie op het RIVM rapport is de interventiewaarde nog veel te hoog om te kunnen stellen dat er geen IQ-verlies optreedt. De landelijke GGD pleit voor een zo laag mogelijke loodwaarde in de bodem en voor een gezondheidskundige risicowaarde (saneringsurgentie, maximale waarde) van 370 mg/kg.

De landelijke en regionale GGD's, het RIVM en het ministerie van I&M willen/kunnen niet aangeven tot welke waarde gebruiksaanwijzingen om blootstelling aan lood in de bodem tegen te gaan voldoende zijn, en boven welke waarde ook met inachtneming van deze handreikingen gezondheidsrisico's kunnen optreden.

Zaanstad neemt deel aan de landelijke projectgroep diffuus lood. Deze stemt problemen en oplossingen onderling af, en probeert via de landelijke gremia zoals WEB en VNG onder andere over de normen van I&M helderheid te krijgen. Naar verwachting zal er in 2017 geen landelijke duidelijkheid komen over de interpretatie van de loodnorm. Dit zou betekenen dat het uitvoeringsprogramma niet eerder dan in 2018 of later van start kan gaan, als de landelijke ontwikkelingen worden afgewacht. Het ministerie van I&M staat nu nog op het standpunt dat er in het geheel geen aanpassing van de loodnorm komt en ook geen saneringsnorm. Om geen jaar vertraging (of meer) in de uitvoering op te lopen heeft Zaanstad er voor gekozen een eigen lokaal saneringscriterium te ontwikkelen.

De mogelijkheid bestaat dat als er (op termijn tóch) een landelijke norm voor sanering van lood gaat komen, deze afwijkt van het eigen Zaanse saneringscriterium. Als de landelijke norm lager en strenger is dan het Zaanse saneringscriterium, kan zich de situatie voordoen dat tuinen bij particulieren niet gesaneerd worden volgens het Zaanse saneringscriterium, terwijl dit wel zou moeten volgens de landelijke norm. In het verleden heeft dit gespeeld in een aantal gemeenten met een eigen loodnorm en niet tot juridische problemen geleid. Als het Zaanse norm strenger is dan de landelijke norm zou Zaanstad méér hebben gesaneerd dan op basis van landelijke regels zou moeten. Zodra landelijke ontwikkelingen zijn uitgekristalliseerd, kan Zaanstad hier in een later stadium desgewenst weer bij aanhaken.

3 Het Zaanse saneringscriterium voor lood geeft invulling aan het convenant bodem en ondergrond

In maart 2015 is het convenant bodem en ondergrond 2016-2020 door IPO, VNG, I&M, en UVW ondertekend. Hierin staan met betrekking tot diffuse verontreiniging twee artikelen:

7.1 De Bevoegde overheden Wbb bewerkstelligen, voor zover dat nog niet is gebeurd en voor zover nodig in samenwerking met de gemeenten die geen Bevoegde overheid Wbb zijn, dat in gebieden met diffuse bodemverontreiniging met onaanvaardbare humane risico's helderheid bestaat over in dat gebied op te volgen gebruiksadviezen, teneinde deze risico's te minimaliseren. Zij leggen gebruiksadviezen vast in voor een ieder raadpleegbare documenten. Zij stellen voorts beleid op voor werkzaamheden in deze gebieden die het risico op blootstelling of verplaatsing vergroten, zoals graafwerkzaamheden.

7.2 Indien in een gebied met diffuse bodemverontreiniging onaanvaardbare humane risico's aanwezig blijken te zijn en deze risico's niet door het opvolgen van gebruiksadviezen tot een aanvaardbaar niveau kunnen worden teruggebracht, dragen de Bevoegde overheden Wbb ervoor zorg dat deze risico's zo spoedig mogelijk worden beheerst. Voor het definitief wegnemen van de risico's wordt zoveel mogelijk gebruik gemaakt van natuurlijke momenten, zoals herontwikkeling. De Bevoegde overheden Wbb die het betreft nemen de aanpak van deze verontreiniging in hun programmering op.

Het Zaanse saneringscriterium voor lood haakt aan op artikel 7.2 en geeft invulling aan het niveau waarop de gezondheidsrisico's niet door het opvolgen van gebruiksadviezen tot een aanvaardbaar niveau kunnen worden teruggebracht. Het Zaanse saneringscriterium dient voor beoordeling van gezondheidsrisico's door lood in de bodem in bestaande situaties van woningen met tuin, rekening houdende met gebruiksadviezen.

4 Rotterdam en Amsterdam gaan evenals Zaanstad een lokale criterium voor sanering hanteren

Een eigen gemeentelijke saneringscriterium hanteren is niet geheel nieuw. Afgelopen jaren hanteerden Amsterdam, Rotterdam en Haarlem ook een eigen criterium voor lood. Deze zijn ingetrokken naar aanleiding van de RIVM rapportage over lood uit 2015, waaruit bleek dat de blootstellingsrisico's van lood groter zijn dan voorheen verwacht.

Evenals Zaanstad zijn Amsterdam en Rotterdam momenteel bezig met een eigen saneringscriterium (Rotterdam noemt het prioriteringswaarde) voor lood te ontwikkelen. Zaanstad neemt hier via de landelijke overleggen en langs directe lijnen op ambtelijk niveau kennis van.

Rotterdam hanteert voorlopig een prioriteringswaarde van 750 mg/kg waarboven sanering volgens de gemeente met voorrang nodig is. De waarde dient om sanering van sterk met lood vervuilde locaties te prioriteren in verband met het verwachte tekort van voor bodemsanering bedoelde Rijksmiddelen. De Rotterdamse norm van 750 mg/kg is beleidsmatig opgesteld en is niet gezondheidkundig onderbouwd.

Amsterdam zal vooralsnog als saneringscriterium voor lood in de bodem bij woningen met tuin in vooroorlogs gebied 1050 mg/kg blijven hanteren conform de Nota bodembeheer. De gemeente laat de keuze om te saneren boven de door de landelijke GGD advieswaarde van 370 mg/kg en tot deze norm van 1050 mg/kg vooralsnog aan de eigenaar. Ambtelijk wordt onderzocht hoe de nieuwe inzichten rond lood het beste kunnen worden verwerkt.

Zaanstad wisselt actief informatie uit met Amsterdam en met Rotterdam over elkaars aanpak en voortgang. Andere overheden zijn voor zover bekend niet bezig met een eigen saneringscriterium en

hanteren de landelijke norm. Ze hebben een minder groot probleem met lood in de bodem en/of pakken het probleem niet actief op en nemen een meer afwachtende houding aan. De saneringscriteria voor diffuus lood kunnen dus sterk verschillen tussen gemeenten en provincies.

In de toekomst kan het in het kader van de Omgevingswet meer gangbaar worden eigen normen vast te stellen die afwijken van de landelijke normen.

5 De juridische basis voor de Zaanse norm is gelegen in de Circulaire bodemsanering

De Circulaire bodemsanering (Staatscourant 2013 nr. 16675 27 juni 2013) beschrijft onder andere de stapsgewijze systematiek waarmee kan worden bepaald of sprake is van onaanvaardbare risico's van bodemverontreiniging voor de mens, voor het ecosysteem of van verspreiding van verontreiniging in het grondwater. Op basis van de volgens deze systematiek bepaalde risico's kan worden vastgesteld of bodemsanering al dan niet met spoed dient te worden uitgevoerd. Als hulpmiddel bij het vaststellen van de risico's wordt gebruik gemaakt van een computermodel genaamd Sanscrit.

De stapsgewijze systematiek voor het bepalen van de risico's van bodemverontreiniging omschrijft drie stappen:

- 1) **stap 1: Vaststellen geval van ernstige verontreiniging**
In de eerste stap wordt op basis van het bodemonderzoek vastgesteld of er sprake is van een geval van ernstige verontreiniging. Er is sprake van een geval van ernstige verontreiniging indien voor ten minste één stof de gemiddelde gemeten concentratie van minimaal 25 m³ bodemvolume in het geval van bodemverontreiniging, of 100 m³ bodemvolume in het geval van een grondwaterverontreiniging, hoger is dan de interventiewaarde. De interventiewaarde betreft de waarde die aangeeft bij welke concentratie sprake is van ernstige of dreigende ernstige vermindering van de functionele eigenschappen van de bodem voor mens, plant of dier. De interventiewaarden zijn opgenomen in de Circulaire bodemsanering.
- 2) **Stap 2: Standaard risicobeoordeling**
De tweede stap is een generieke modelberekening met Sanscrit. De modelberekening kan worden uitgevoerd op basis van de resultaten van uitgevoerd bodemonderzoek. Er wordt onderscheid gemaakt in risico's voor de mens, voor het ecosysteem en van verspreiding van de verontreiniging. Daar de modelberekeningen generiek zijn, zijn de modelparameters aan de veilige kant gekozen.
- 3) **Stap3: Locatiespecifieke risicobeoordeling**
De derde stap bestaat uit aanvullende metingen en/of aanvullende modelberekeningen. Het is mogelijk om specifieke blootstellingsroutes aan of uit te schakelen. De derde stap wordt daarmee meer locatiespecifiek. Stap 3 kan worden uitgevoerd als er op basis van de generieke modelberekening is geconcludeerd dat er sprake is van onaanvaardbare risico's terwijl men het idee heeft dat er in werkelijkheid geen sprake is van onaanvaardbare risico's. Een dergelijke situatie kan ontstaan doordat de modelparameters (zoals biobeschikbaarheid en groningestie) te conservatief zijn ingesteld ten opzichte van de werkelijke situatie. Als stap 3 is uitgevoerd dient het bevoegd gezag de conclusie omtrent spoed te baseren op de resultaten uit stap 3. Indien in stap 3 een gewijzigde groningestie wordt ingevoerd, moet er een samenhang zijn met communicatie over gebruiksaanwijzingen: de bewoners moeten weten dat ze hun tuin niet zo moeten inrichten dat er veel contact zal zijn met de bodem. Het bevoegd gezag kan, in overleg met de GGD, haar eigen locatiespecifieke keuze onderbouwen.

Zaanstad geeft met het Zaanse saneringscriterium voor lood invulling aan stap 3, de locatiespecifieke risicobeoordeling volgens de circulaire bodembescherming. In de bijlage is beschreven welke locatiespecifieke modelparameters zijn gehanteerd.

6 Communicatie over gebruiksadviezen blijft nu en in de toekomst belangrijk

Sinds eind 2015 is de voorlichtingscampagne 'Let op lood' gestart, gericht op ouders van jonge kinderen. De campagne is tot stand gekomen in samenwerking met de regionale GGD. Gebruiksadviezen (tips) die hierin worden gegeven om contact met vervuilde grond tegen te gaan zijn:

- Leg gras, tegels of een schone laag grond aan op plekken waar kinderen spelen. Of kies voor een zandbak met schoon zand.
- Laat uw kinderen hun handen wassen na het buitenspelen.
- Was ook zelf uw handen na het tuinieren in eigen tuin en voor het eten.
- Kweek groente in plantenbakken met schone teelaarde.
- Was zelfgekweekte groenten en fruit grondig.
- Ga de inloop van grond in huis tegen door schoenen uit te doen bij het naar binnen lopen.
- Stofzuig regelmatig uw huis, vooral als u of uw kinderen regelmatig met grond het huis inkomen.

Communicatie speelt ook in het vervolg van de let op de 'Let op lood' campagne een belangrijke rol. De GGD Zaanstreek-Waterland wijst in een reactie op het Zaanse saneringscriterium voor lood eveneens op het belang van communicatie. Wanneer Zaanstad vanaf 2017 planmatig onderzoek gaat uitvoeren bij mensen in de tuin kan dit bij hen tot vragen en zorgen leiden. Het gaat immers om hun eigen gezondheid en dat van hun kinderen, en om hun bezit. Hierom wordt bij de uitvoering van het project nauw samengewerkt met de afdeling communicatie en is door deze afdeling een communicatieplan opgesteld. Het plan beschrijft op hoofdlijnen de wijze waarop inwoners worden geïnformeerd en betrokken bij het traject van onderzoek en (indien nodig) sanering.

Op de lange termijn worden gebruiksadviezen geborgd door:

- kadastrale registratie van beschikkingen op bodemonderzoeken
- kadastrale registratie van subsidiebeschikkingen in het kader van diffuus lood
- gebruiksadviezen opnemen in de standaardtekst van brieven indien verontreiniging met lood is aangetoond
- gebruiksadviezen "pop-up" bij raadplegen van het bodemloket
- verspreiding van flyers ('Let op lood' campagne) bij de aankondiging van bodemonderzoeken naar lood

7 Het Zaanse saneringscriterium voor lood: 800 mg/kg voor bestaande situaties van woningen met tuin

Bestaande situaties met ongewijzigde functie als wonen met tuin:

Het Zaanse saneringscriterium dient voor de beoordeling van gezondheidsrisico's door lood in de bodem in bestaande situaties van woningen met tuin. Het saneringscriterium is zo veel als mogelijk gezondheidskundig onderbouwd en vervolgens beleidsmatig afgerond. Een toelichting op de afleiding van het Zaanse saneringscriterium van 800 mg/kg is gegeven in de bijlage.

Het Zaanse saneringscriterium voor lood is tot stand gekomen door aanpassingen aan modelparameters in het landelijk gehanteerde computermodel Sanscrit dat wordt gehanteerd om blootstelling aan bodemverontreiniging en de risico's hiervan te bepalen.

Op basis van een literatuurstudie zijn de parameters gewasconsumptie, de biobeschikbaarheidsfactor, de inname van melk en ingestie aangepast ten opzichte van het standaard scenario (zie voor een toelichting op de parameters de bijlage).

Het Zaanse saneringscriterium voor lood van 800 mg/kg lood in de bodem voorziet in bescherming tegen gezondheidsrisico's indien mensen de gebruiksadviezen opvolgen om contact met vervuilde grond tegen te gaan. Door het in acht nemen van de gebruiksadviezen is er bij het afleiden van het saneringscriterium van uit gegaan dat geen gewasconsumptie van groenten en fruit geteeld op eigen vervuilde grond plaatsvindt. Ook vindt minder inname (ingestie) van vervuilde grond plaats door het opvolgen van gebruiksadviezen. Er vindt dan geen overschrijding plaats van de nieuw voorgestelde strengere inname limiet voor lood (1,9 µg/kg lg/dag).

Zaanstad heeft de GGD Zaanstreek-Waterland om een reactie op het voorgestelde Zaanse saneringscriterium voor lood gevraagd.

Het GGD advies volgt de lijn van het bodemconvenant en de circulaire bodemsanering: De GGD wijst er op dat onder het Zaanse saneringscriterium voor lood mogelijk gezondheidsrisico's aanwezig zijn als gebruiksadviezen om maatregelen te nemen om blootstelling te voorkomen niet worden opgevolgd. Bewoners hebben hierin hun eigen verantwoordelijkheid en zullen hier ook op gewezen worden.

De volledige reactie van de GGD is in de bijlage opgenomen.

8 Samenvatting afleiding Zaans saneringscriterium voor met lood verontreinigde bodem

- De huidige landelijke interventiewaarde (I-waarde, 530 mg/kg) geeft volgens de Wet bodembescherming de grens aan waarboven gezondheidsrisico's kunnen optreden door bodemvervuiling met lood als er geen gebruiksadviezen in acht worden genomen
- Het Zaanse saneringscriterium voor lood wordt 800 mg/kg voor bestaande situaties van woningen met tuin
- Dit saneringscriterium geldt voor de beoordeling van lood in de bodem in heel Zaanstad van bestaande, statische situaties
- De landelijke en regionale GGD, het RIVM en het ministerie van I&M kunnen niet aangeven tot welke waarde gebruiksadviezen om blootstelling aan lood in de bodem tegen te gaan voldoende zijn, en boven welke waarde ook met inachtneming van deze gebruiksadviezen gezondheidsrisico's kunnen optreden.
- Het Zaanse saneringscriterium geeft invulling aan artikel 7.2 van het convenant 'Bodem en ondergrond' en geeft de waarde aan waarboven gezondheidsrisico's onvoldoende door gebruiksadviezen kunnen worden teruggebracht
- Het Zaanse saneringscriterium gaat ervan uit dat gebruiksadviezen worden opgevolgd, en dat er geen inname is van gewassen (groenten, fruit, kruiden) gekweekt op vervuilde grond in eigen tuin.
- Bewoners hebben hun eigen verantwoordelijkheid voor het opvolgen van de gebruiksadviezen en zullen hier ook over geïnformeerd en op gewezen worden. Communicatie over gebruiksadviezen blijft nu en in de toekomst belangrijk.
- Het Zaanse saneringscriterium is gebaseerd op recente consensus over een aantal parameters:
 - De biobeschikbaarheidsfactor die de mate aangeeft waarin lood van vervuilde grond wordt opgenomen in het bloed na inname, is gesteld op 0,7. Hierover hebben GGD en RIVM recent overeenstemming inzicht bereikt
 - De inname limiet van lood is gesteld op 1,9 microgram/kg lichaamsgewicht/dag, de waarde waarboven de blootstelling door JECFA⁶ wordt aangeduid als 'of concern'
- Het Zaanse saneringscriterium voorziet in bescherming tegen een overschrijding van de nieuw voorgestelde strengere inname limiet voor lood (1,9 µg/kg lg/dag) bij inname (ingestie) van 50 mg vervuilde grond per dag. Dit is de helft van de hoeveelheid grond die standaard bij de oude landelijke norm wordt gehanteerd (100 mg/dag) en die een kind volgens onderzoek gemiddeld per dag kan binnen krijgen bij het buiten spelen. De halvering van de ingestie van grond is mogelijk door het opvolgen van gebruiksadviezen.
- Op basis van de Zaanse saneringsnorm (800 mg/kg) hoeven in Zaanstad minder locaties te worden gesaneerd dan op basis van de huidige interventiewaarde (530 mg/kg)
- De reductie van het aantal te saneren locaties bedraagt gemiddeld circa 25% t.o.v. het aantal saneringen bij overschrijding van de huidige interventiewaarde
- Doordat minder locaties gesaneerd hoeven te worden, kan een groter deel van het probleem worden aangepakt met de omvangrijke maar desondanks te beperkte financiële middelen die Zaanstad hiervoor heeft ontvangen van de Rijksoverheid, en kan de focus komen te liggen op de meest vervuilde – en daarmee meest risicovolle- locaties.
- De voorlichting / kennis over gebruiksadviezen moet goed worden geborgd bij locaties waar de landelijke GGD advieswaarde (370 mg/kg) en de landelijke I-waarde (530 mg/kg) worden overschreden, maar die niet worden gesaneerd omdat gehalten onder het Zaanse saneringscriterium (800 mg/kg) liggen.
- Het Zaanse saneringscriterium kan worden heroverwogen bij landelijke wijziging van de norm, landelijke beleidswijzigingen of nieuwe inzichten.

Bijlage: Getalsmatige toelichting op het Zaanse saneringscriterium voor met lood verontreinigde bodem (800 mg/kg)

Het Zaanse saneringscriterium voor lood is tot stand gekomen door aanpassingen aan de standaard modelparameters in het landelijk gehanteerde computermodel (Sanscrit) dat wordt gehanteerd om blootstelling aan verontreiniging en risico's te bepalen. Volgens het standaard scenario is de grens waarboven gezondheidsrisico's kunnen optreden bij gebruik als wonen met tuin gelijk aan 565 mg/kg. Voor het afleiden van het Zaanse saneringscriterium zijn een aantal parameters ten opzichte van het standaard scenario aangepast op basis van literatuurstudie en recent verkregen consensus tussen RIVM en landelijke GGD hierover. Hieronder worden deze parameters en aanpassingen hierop toegelicht.

Relatieve biobeschikbaarheid

De relatieve biobeschikbaarheid geeft het gemak aan waarmee het lood door het lichaam wordt opgenomen. De biobeschikbaarheidsfactor (BBF) is de fractie van de verontreiniging die vanuit de bodem beschikbaar is voor opname in het bloed.

De parameter BBF is aangepast van 0,74 (standaard waarde in Sanscrit) naar 0,7. Dit is een afgerond gemiddelde van resultaten uit diverse onderzoeken hiernaar. RIVM en de landelijke GGD hebben hierover recent overeenstemming gevonden^{1,2}.

Gewasconsumptie

In Sanscrit wordt bij de functie wonen met tuin standaard uitgegaan dat 10% van de consumptie van groenten gewassen uit de eigen tuin betreft. Door gebruiksadviezen wordt het aandeel van de consumptie van gewassen die geteeld zijn op vervuilde grond uit eigen tuin geminimaliseerd en gereduceerd tot 0. Hierdoor worden mensen niet meer via deze route blootgesteld aan lood. Groenten voor eigen consumptie kunnen nog wel eigen tuin geteeld worden in een laag schone teelaarde of in bakken met schone grond.

Inname limiet / maximaal toelaatbaar risiconiveau

In Sanscrit wordt nog een maximaal toelaatbaar risiconiveau voor de mens (MTR_{humanaan}) van 2,8 microgram/kg lg/dag (^{voetnoot 1}) gehanteerd. Het MTR_{humanaan} is vastgelegd in de Circulaire bodemsanering 2013. Destijds is deze MTR_{humanaan} gekozen op basis van een pragmatische beleidsmatige afweging: bij deze MTR kon de interventiewaarde gelijk blijven. Er lag geen gezondheidskundige onderbouwing aan ten grondslag, behalve dat het lager is dan de TDI (Tolerable Daily Intake) die volgens European Food Safety Authority (EFSA) niet meer moet worden gebruikt².

De EFSA heeft een Bench Mark Dose Level (BMDL) voor lood vastgesteld: een stijging van 12 microgram lood per liter bloed geeft 1 IQ-punt daling. De JECFA3 stelt het volgende²:

- Een loodblootstelling onder 0,3 microgram/kg lg/dag (0,5 IQ-punt daling) is 'negligible'.
- Een loodblootstelling boven 1,9 microgram/kg lg/dag (3 IQ-punt daling) is 'of concern'

De inname limiet van 1,9 µg/kg lg/dag waarboven de blootstelling als 'of concern' wordt betiteld is gehanteerd als parameter bij het afleiden van het Zaanse saneringscriterium.

Grondingestie

De grondingestie is de hoeveelheid grond die iemand binnenkrijgt door direct contact met de bodem buitenshuis en door binnenshuis contact met stof en binnengewaaide/binnengelopen grond. In Sanscrit wordt standaard uitgegaan van een inname door kinderen van 100 mg grond per dag (en volwassenen 50 mg/dag) bij gebruik van de bodem als wonen met tuin, moestuin of speeltuin. Dit kan

¹ De eenheid µg/kg lg/dag wil zeggen: microgram per kilo lichaamsgewicht, per dag. Standaard wordt uitgegaan van een lichaamsgewicht van 15 kilo voor een kind van 6 jaar.

op sommige dagen meer zijn en op andere dagen minder, bijvoorbeeld wanneer een kind een dag niet buiten speelt. Deze hoeveelheden komen overeen met de waarden die door de US EPA worden geadviseerd. Voor scenario's met weinig bodemcontact (natuur, bebouwing, infrastructuur, industrie) wordt in sanscrit een jaargemiddelde ingestie van 20 mg/d gehanteerd. De keuze om de groningestie met een factor 5 te verlagen heeft geen uitgebreide wetenschappelijke onderbouwing. Wel is duidelijk dat de frequentie van het verblijf op de locatie lager is en de blootstelling aan stof binnenshuis door inlopen en inwaaien niet optreedt in tegenstelling tot bij de scenario's waarin meer contact met de bodem optreedt.

Door het opvolgen van gebruiksadviezen neemt ingestie van vervuilde grond af. Voor het afleiden van het Zaans saneringscriterium zijn een aantal gereduceerde waarden voor groningestie doorgerekend (zie tabel 1 en 2).

Doorrekenen van aangepaste parameters

De formule voor de berekening van de blootstelling is als volgt⁴:

$$DB_{ig} = (GI_k * C_t * BB) / 1000 * LG_k$$

Waarbij:

DB _{ig}	Dagelijkse blootstelling via groningestie [µg/d]
GI _k	Dagelijkse hoeveelheid groningestie [mg/d]
C _t	Concentratie lood totaal [mg/kg]
BB	Relatieve biobeschikbaarheid
LG _k	Lichaamsgewicht kind [15 kg]

In tabel 1 is voor verschillende hoeveelheden aan ingestie doorgerekend wat het bijbehorende gehalte aan lood in de grond zou zijn waarboven gezondheidsrisico's kunnen ontstaan, bij de voorgestelde aangepaste inname limiet van 1,9 µg/kg lg/dag. Tabel 2 is doorgerekend voor de huidige standaard inname limiet en toegevoegd ter vergelijking met de huidige standaard parameters in Sanscrit.

In de tabellen is tevens aangegeven hoe groot de kans statistisch gezien is dat de berekende limiet aan loodgehalten wordt aangetroffen tijdens bodemonderzoek in de zones B1 en B2 van de bodemkwaliteitskaart. Het betreft de oude bebouwde gebieden langs de Zaan en de dorpslinten van Westzaan en Assendelft. In deze zones B1 en B2 gaat Zaanstad vanaf 2017 planmatig bodemonderzoek en sanering uitvoeren bij woningen met tuin.

De meest rechtse kolom geeft aan wat het verschil is in de prognose van het aantal te saneren tuinen als de berekende limiet aan loodgehalte wordt gehanteerd in plaats van de huidige landelijke norm (de interventiewaarde). Het betreft een grove schatting op basis van de statistische gegevens bij de bodemkwaliteitskaart uit de Nota bodembeheer Zaanstad 2013-2017.

Tabel 1: Gehalten waarboven volgens voorgestelde inname limiet (1,9 µg/kg lg/dag) risico's ontstaan ('level of concern' volgens JECFA)

scenario wonen met tuin	Bio-beschikbaarheid factor	Fractie consumptie blad- en knolgewas uit eigen tuin	Ingestie van grond door kind (mg/dag)	Limiet loodgehalte in de grond (mg/kg)	Kans dat limiet in de grond wordt overschreden volgens bodemkwaliteitskaart	Reductie aantal te saneren tuinen tov sanering bij huidige I-waarde (I=530 mg lood)
Standaard ingestie, aangepaste parameters (nieuwe norm?)	0,7	0	100	410	B1 25-50% B2 20%	Toename van 5-10%
25 % reductie ingestie, aangepaste parameters	0,7	0	75	543	B1 20% B2 10%	Geen / nauwelijks toename
50% reductie ingestie, aangepaste parameters	0,7	0	50	814	B1 10-20% B2 5-10%	Kwart van de locaties > I valt af (afname 0-50%)

Tabel 2 : Gehalten waarboven volgens huidige inname limiet in Sanscrit (2,8 µg/kg lg/dag) risico's ontstaan

scenario wonen met tuin	Bio- beschikbaarheid Factor (BBF)	Fractie consumptie blad- en knolgewas uit eigen tuin	Ingestie van grond door kind (mg/dag)	Limiet Loodgehalte in de grond (mg/kg)	Kans dat limiet in de grond wordt overschreden volgens bodemkwaliteitskaart	Reductie aantal te saneren tuinen tov sanering bij huidige I-waarde
default waarden in Sanscrit (=huidige landelijke norm)	0,74	0,1	100	565	B1 20% B2 10%	0 % reductie (saneren bij huidige I-waarde)
Standaard ingestie, aangepaste parameters	0,7	0	100	600	B1 20 % B2 10%	Geen / nauwelijks afname
25 % reductie ingestie, aangepaste parameters	0,7	0	75	800	B1 10-20% B2 5-10%	Kwart van de locaties > I valt af (afname 0-50%)
50% reductie ingestie, aangepaste parameters	0,7	0	50	1200	B1 < 10% B2 < 5%	Helft van de locaties > I valt af

Als saneringscriterium voor lood kan 800 mg/kg worden gehanteerd. Het betreft de inname limiet 814 uit tabel 1 beleidsmatig afgerond naar beneden, alsmede de inname limiet van 800 uit tabel 2.

Het saneringscriterium voorziet in bescherming tegen een overschrijding van de nieuw voorgestelde strengere inname limiet voor lood ($1,9 \mu\text{g}/\text{kg lg}/\text{dag}$), indien geen gewasconsumptie van teelt op eigen vervuilde grond plaatsvindt, bij een inname (ingestie) van 50 mg vervuilde grond per dag. Dit is de helft van de hoeveelheid grond die standaard voor inname bij de oude norm wordt gehanteerd (100 mg/dag) en die een kind gemiddeld per dag kan binnen krijgen bij het buiten spelen in de eigen tuin of speeltuin. De halvering van de ingestie van grond is mogelijk door het opvolgen van gebruiksadviezen. Het terugbrengen van de grondinname van 50% is fors maar waarschijnlijk realistischer dan de (niet gefundeerde) reductie van 80% die in Sanscrit wordt gehanteerd voor situaties met weinig grondcontact (zoals natuur, industrie en infrastructuur).

Het saneringscriterium voorziet in bescherming tegen een overschrijding van de huidige inname limiet voor lood ($2,8 \mu\text{g}/\text{kg lg}/\text{dag}$) bij inname (ingestie) van 75 mg vervuilde grond per dag. Dit is $\frac{3}{4}$ van de hoeveelheid grond die standaard bij de oude norm wordt gehanteerd en die een kind gemiddeld per dag binnenkrijgt bij het buiten spelen. Een kwart minder ingestie van grond is naar verwachting eenvoudig mogelijk door het opvolgen van gebruiksadviezen.

Om in te schatten hoeveel locaties na onderzoek gesaneerd zouden moeten worden is de statistiek uit de Nota bodembeheer Zaanstad 2013-2017 aangehouden.

Hieruit blijkt dat in de sterk vervuilde zones B1 en B2 uit de bodemkwaliteitskaart respectievelijk 20% en 10% van de waarnemingen boven de landelijke 530-norm voor wonen met tuin ligt. Voor de inschatting van het aantal te saneren woningen met tuin is uitgegaan van het gemiddelde hiervan, 15%, van in totaal 17.500 particuliere woningen, oftewel 2625 woningen.

Bij hanteren van het 800-saneringscriterium liggen in zone B1 10 à 20% van de waarnemingen boven het criterium, en in zone B2 geldt dit voor 5 à 10% van de waarnemingen. Voor de inschatting van het aantal te saneren woningen met tuin bij het 800-criterium voor sanering is uitgegaan van het gemiddelde, 11% van 17.500, oftewel 1925 woningen.

Bijlage: GGD reactie op saneringscriterium van 800 mg/kg dd. 25-11-2016

GGD Zaanstreek- Waterland ondersteunt de proactieve houding van Gemeente Zaanstad bij het oppakken van de bodem lood problematiek in Zaanstad. Vanwege de mogelijke negatieve gezondheidseffecten onderstreept de GGD het belang van het terugdringen van de blootstelling aan lood. De GGD adviseert het volgende m.b.t. het beleid dat door de gemeente wordt nagestreefd voor de sanering van particuliere tuinen.

1. Communicatie blijft essentieel. De GGD adviseert om extra nadruk te leggen op:

- Uitleg over de landelijke situatie en het vooruitstrevende en vooroplopende beleid van Zaanstad, inclusief de voorbeeldfunctie voor andere gemeenten. Aangezien de komst van een landelijk beleid onzeker is, en in het beste geval nog jaren kan duren, kiest Zaanstad ervoor om dit niet af te wachten maar proactief te werk te gaan. Dit door middel van reeds afgeronde stappen als onderzoek en sanering van moestuinen, openbare speelplekken voor kinderen en het aanvragen en verkrijgen van subsidie voor de nu beoogde onderzoeken en sanering.
- Verwijzen naar de informatie campagne 'Let op lood'. De GGD adviseert om het resultaat hiervan te evalueren en de informatie opnieuw onder de aandacht te brengen.

2. Beoogde saneringscriterium van Zaanstad:

- Het door Zaanstad beoogde saneringscriterium wordt door de GGD gezien als een beleidsmatig gekozen norm. Deze norm ligt boven de huidige advieswaarde van 370 mg/kg welke door de GGD als minimaal na te streven (saneringen)waarde wordt geadviseerd. Het beleid van Zaanstad, om d.m.v. een subsidieregeling onderzoek en sanering aan te bieden aan particulieren, wordt aangemoedigd door de GGD. Met de keuze van de gemeente voor de hogere saneringsnorm worden de beschikbare middelen primair gericht op een groter aantal woningen. De GGD adviseert om de beoogde norm niet als gezondheidkundige norm toe te passen. Negatieve gezondheidseffecten worden immers ook onder de concentratie van 800 mg/kg bodem lood verwacht. Vandaar dat het belangrijk is om door middel van communicatie de overige woningeigenaren met nadruk te attenderen op gezondheidsrisico's. Tevens wordt de eigen verantwoordelijkheid en de mogelijkheid om zelf maatregelen te nemen om blootstelling te voorkomen, benadrukt.

3. De GGD adviseert om de mogelijkheid open te houden om het beleid in een latere fase te richten op (collectieve) sanering van tuinen tot de actuele gezondheidkundige advieswaarde

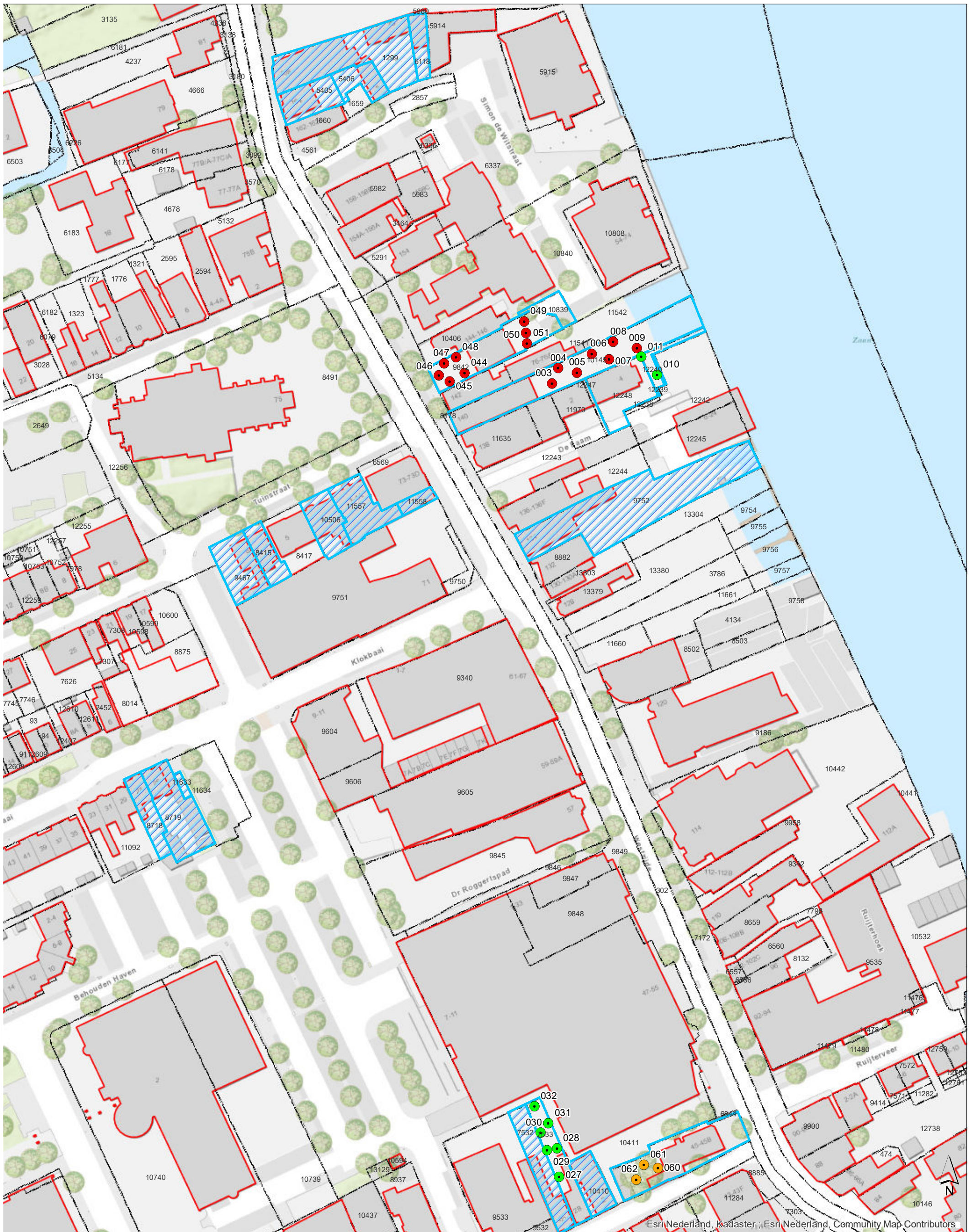
Bronnen

1. RIVM Rapport 2015-0204. Diffuse loodverontreiniging in de bodem. Advies voor een gemeenschappelijk beleidskader. Otte P, Bakker MI, Lijzen JPA, Versluijs CW, Zeilmaker MJ
2. GGD-GHOR Nederland: Lood in bodem en gezondheid, Aanvullend advies met informatie voor GGD-adviseurs gezondheid en milieu (29-1-2016)
3. DCMR milieudienst Rijnmond: verkenning bandbreedtes in de herziene loodnormering, zoals deze kan worden afgeleid vanuit de meest recente adviezen van GGD-GHOR en RIVM (14-3-2016)
4. RIVM Factsheet groningestie v4.0 (14-10-2016)
5. Website Sanscrit.nl instrument voor de beoordeling van spoedeisendheid van saneren
6. Joint FAO/WHO Expert Committee on Food Additives (JECFA). Seventy-third meeting. Geneva, 8–17 June 2010. Summary and Conclusions. Issued 24 June 2010 (FAO: Food and Agricultural Organization)
7. Circulaire bodemsanering, Staatscourant 2013 nr. 16675 (27 juni 2013)

Bijlage 5 Bekende gegevens

Adres	Locatiecode	Opp m ²	Onverhard		Boringen tot 0,5 m -mv.	XRF-metingen in 1' 0,5 m	Analyses op lood	Bekende Onderzoeken	Resultaten	Opmerkingen	Verdachte Activiteiten
			%	m2							
Botenmakersstraat 2 Zaandam	BI047913811	130	5	7	2	2	2	Oranjewoud (1995), Oranjewoud (1994)	Van meerdere boringen zijn monsters geanalyseerd (0,20-1,00 m.-mv.) in de achtertuin met een gehalte aan 501-690 mg/kg. Echter, de resultaten zijn verouderd (> 10 jaar)	-	-
Botenmakersstraat 28 Zaandam	BI047913812	185	65	120	6	6	2	Oranjewoud (1994)	De boringen zijn in onverharde tuindelen geplaatst. Echter, de resultaten van het onderzoek zijn verouderd (> 10 jaar)	Geen voortuin	-
Botenmakersstraat 2C Zaandam	BI047913813	209	35	73	5	5	2	Oranjewoud (1994)	De boringen zijn in onverharde tuindelen geplaatst. Echter, de resultaten van het onderzoek zijn verouderd (> 10 jaar)	-	-
Botenmakersstraat 50-50B Zaandam	BI047913852	253	30	76	5	5	2	-	-	-	-
Botenmakersstraat 52 Zaandam	BI047913853	235	45	106	6	6	2	-	-	-	-
Botenmakersstraat 54B Zaandam	BI047913856	260	35	91	5	5	2	-	-	-	-
Botenmakersstraat 56 Zaandam	NH047900301	282	10	28	3	3	2	Eco Control (1994)	De boringen zijn inpandig geplaatst en het onderzoek is verouderd (> 10 jaar)	-	-
Botenmakersstraat 60-68 Zaandam	ZA047905187	192	5	10	2	2	2	-	-	-	timmerwerkplaats
Botenmakersstraat 70 Zaandam	BI047913874	155	20	31	3	3	2	-	-	-	drukkerij (algemeen)
Botenmakersstraat 72 Zaandam	BI047913875	127	30	38	3	3	2	-	-	-	timmerwerkplaats
Botenmakersstraat 74-74A Zaandam	BI047913876	238	50	119	6	6	2	-	-	-	-
Botenmakersstraat 76-76A Zaandam	BI047913877	455	25	114	6	6	2	-	-	-	-
Botenmakersstraat 80 Zaandam	BI047913878	193	20	39	3	3	2	-	-	-	-
Botenmakersstraat 82 Zaandam	BI047907771	184	30	55	5	5	2	-	-	-	-
Botenmakersstraat 84 Zaandam	BI047913879	166	20	33	3	3	2	-	-	-	-
Botenmakersstraat 86 Zaandam	ZA047903205	187	15	28	3	3	2	-	-	-	HBO tank (gereinigd en gevuld met zand)
Botenmakersstraat 88 Zaandam	BI047913880	169	15	25	3	3	2	-	-	-	-
Botenmakersstraat 90 Zaandam	ZA047903206	173	35	61	5	5	2	-	-	-	HBO tank (gereinigd en verwijderd)
Botenmakersstraat 92 Zaandam	BI047913881	176	20	35	3	3	2	-	-	-	-
Botenmakersstraat 94 Zaandam	BI047913882	183	10	18	2	2	2	-	-	-	-
Botenmakersstraat 96 Zaandam	BI047913883	164	15	25	3	3	2	-	-	-	-
Botenmakersstraat 98 Zaandam	ZA047903208	183	10	18	2	2	2	-	-	-	HBO tank (gereinigd en gevuld met zand, verontreiniging niet aangetroffen)
Botenmakersstraat 100 Zaandam	BI047913884	199	5	10	2	2	2	-	-	-	-
Botenmakersstraat 102 Zaandam	BI047913885	217	10	22	3	3	2	-	-	-	-
Botenmakersstraat 104 Zaandam	BI047913886	211	10	21	3	3	2	-	-	-	-
Botenmakersstraat 106 Zaandam	NH047900569	210	5	11	2	2	2	Wareco (2000)	Meerdere boringen zijn geplaatst in onverharde tuindelen waarbij in mengmonster MM01 (0,00-0,50 m.-mv.) een gehalte aan lood van 550 mg/kg is aangetoond. Echter, monsters van de voor- en achtertuin zijn opgemengd. Bovendien is het onderzoek verouderd (> 10 jaar)	-	HBO tank (gereinigd en gevuld met zand)
Botenmakersstraat 110 Zaandam	BI047913887	174	15	26	3	3	2	-	-	-	-
Botenmakersstraat 116 Zaandam	ZA047900871	138	10	14	2	2	2	Eco Control (2001)	De boringen zijn inpandig geplaatst en het onderzoek is verouderd (> 10 jaar)	Geen voortuin	-
Botenmakersstraat 118 Zaandam	BI047913888	137	20	27	3	3	2	-	-	-	-
Botenmakersstraat 120 Zaandam	BI047913889	222	20	44	3	3	2	-	-	-	-
De Faam 4 Zaandam	BI047913881	297	10	30	3	3	2	Zaanstad (2001), Eco Control (2002)	Uit een beschikking blijkt dat een geval van ernstige bodemverontreiniging aan lood in de ondergrond is aangetoond. Het is niet bekend of ook een geval van ernstige bodemverontreiniging aan lood in de bovengrond bekend. Bovendien is geen saneringsplan- en evaluatie beschikbaar. De boringen uit het onderzoek van Eco Control zijn in verharde tuindelen geplaatst en derhalve niet relevant. Bovendien zijn de onderzoeken verouderd (> 10 jaar).	-	-
Klokbaai 25 Zaandam	BI047913814	305	10	31	3	3	2	-	-	-	-
Klokbaai 27 Zaandam	BI047913815	123	25	31	3	3	2	-	-	Geen voortuin	-
Nova Zembla 95 Zaandam		348	10	35	3	3	2	Kw Infra (2012), Oranjewoud (1993)	De boringen zijn in verharde tuindelen geplaatst en derhalve niet relevant. Bovendien is het onderzoek van Oranjewoud verouderd (> 10 jaar)	Locatie omvat 2 kadastrale percelen (K9287 en K9285)	metaalslijp-, polijst-, -straal- en -graveerbedrijf, hout- en plaatmateriaalzagerij, drukkerij (algemeen), gereedschappenfabriek, bankwerkerij, lompengroothandel, boekdrukkerij, houtwarenfabrieken n.e.g., scheepsbouw- en scheepsreparatiebedrijf, vernikkelarij, specerijmolen, verchroominrichting, verfmolen
Tuinstraat 1 Zaandam	NH04790664	244	5	12	2	2	2	De Vries En Van De Wiel (1999)	De boringen zijn in verharde tuindelen geplaatst en het onderzoek is verouderd (> 10 jaar)	Geen voortuin	-
Tuinstraat 3 Zaandam	BI047913807	163	10	16	2	2	2	-	-	-	-
Tuinstraat 7 Zaandam	BI047913808	110	10	11	2	2	2	-	-	-	-
Tuinstraat 9 Zaandam	BI047913809	204	20	41	3	3	2	-	-	-	-
Westzijde 45-45B Zaandam	BI047913810	425	10	43	3	3	2	Oranjewoud (1994)	De boringen zijn inpandig geplaatst en het onderzoek is verouderd (> 10 jaar)	-	hout- en plaatmateriaalzagerij
Westzijde 134 Zaandam	BI047913829	816	55	449	12	12	4	-	-	-	-
Westzijde 140 Zaandam	NH047900546	492	35	172	7	7	2	Wareco (2000)	Het aantal boringen in onverharde tuindelen aan de achterzijde van de woning is niet voldoende dekkend voor de oppervlakte van de achtertuin. Bovendien is het onderzoek verouderd (> 10 jaar)	Geen voortuin	machine- en apparatenreparatiebedrijf
Westzijde 144 Zaandam	BI047913842	399	15	60	5	5	2	Wareco (2000)	De resultaten van het onderzoek zijn verouderd (> 10 jaar)	-	-
Westzijde 164 Zaandam	BI047913851	268	30	80	5	5	2	-	-	Geen voortuin	-
Westzijde 166 – Simon de Witsstraat 3B Zaandam	BI047913806	601	10	60	5	5	2	Oranjewoud (2009), Oranjewoud (1989), Taww (2006)	Het onderzoeksopzet van de onderzoeken uit 2009 (asbestonderzoek) en 2006 (historisch onderzoek) zijn niet relevant. Daarnaast is het onderzoek uit 1989 verouderd (> 10 jaar)	-	drukkerij (algemeen)
Totaal		44			163	163	90				

Bijlage 6 Tekening

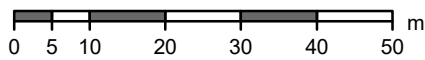


Legenda			
●	Gehalte lood: > 800 mg/kg ds	OPDRACHTGEVER	Gemeente Zaanstad
●	Gehalte lood: > 370 en <= 800 mg/kg ds	PROJECTLEIDER	mw. N. Kuit
●	Gehalte lood: <= 370 mg/kg ds	PROJECTOMSCHRIJVING	Bodemonderzoek lood tuinen
	Onderzoekslocatie	IMPLEMENTATE	mw. Y.M. le Brun
	Uitgevallen in dit cluster	KAARTITEL	Verontreinigingssituatie Botenmakersstraat-Westzijde-Tuinstraat te Zaandam Cluster 131
	Bebouwing	REVISIE	D0
	Percelen met nummer	KAARTNUMMER	0437916.167-S 1
		DATUM	11-2-2020
		STATUS	Definitief
		SCHAAL	1:1.000
		FORMAAT	A3



Legenda

- Gehalte lood: > 800 mg/kg ds
- Gehalte lood: > 370 en <= 800 mg/kg ds
- Gehalte lood: <= 370 mg/kg ds
- Onderzoekslocatie
- Uitgevallen in dit cluster
- Bebouwing
- Percelen met nummer



OPDRACHTGEVER Gemeente Zaanstad	PROJECTLEIDER mw. N. Kuit	SCHAAL 1:1.000
PROJECTOMSCHRIJVING Bodemonderzoek lood tuinen	IMPLEMENTATE mw. Y.M. le Brun	FORMAAT A3
KAARTITEL Verontreinigingssituatie Botenmakersstraat-Westzijde-Tuinstraat te Zaandam Cluster 131	REVISIE D0	STATUS Definitief
KAARTNUMMER 0437916.167-S-2	DATUM 11-2-2020	



Over Antea Group

Van stad tot land, van water tot lucht; de adviseurs en ingenieurs van Antea Group dragen in Nederland sinds jaar en dag bij aan onze leefomgeving. We ontwerpen bruggen en wegen, realiseren woonwijken en waterwerken. Maar we zijn ook betrokken bij thema's zoals milieu, veiligheid, assetmanagement en energie. Onder de naam Oranjewoud groeiden we uit tot een allround en onafhankelijk partner voor bedrijfsleven en overheden. Als Antea Group zetten we deze expertise ook mondiaal in. Door hoogwaardige kennis te combineren met een pragmatische aanpak maken we oplossingen haalbaar én uitvoerbaar. Doelgericht, met oog voor duurzaamheid. Op deze manier anticiperen we op de vragen van vandaag en de oplossingen van de toekomst. Al meer dan 60 jaar.

Contactgegevens

Monitorweg 29
1322 BK ALMERE
Postbus 10044
1301 AA ALMERE
T. (06) 831 686 47
E. nellie.kuit@anteagroup.com

www.anteagroup.nl

Copyright © 2018

Niets uit deze uitgave mag worden verveelvoudigd en/of openbaar worden gemaakt door middel van druk, fotokopie, elektronisch of op welke wijze dan ook, zonder schriftelijke toestemming van de auteurs.