

Actieplan Poelenburg en Peldersveld

Actie op korte termijn en uithoudingsvermogen voor een lange termijneffect

1. Inleiding

Aanleiding

Enkele maanden geleden is Poelenburg negatief in het landelijke nieuws gekomen door de voor overlast zorgende jongeren rond de Vomar, aangewakkerd door dagelijkse vlogs, waarop onder meer beelden waren te zien van politie treiterende jongeren.

Op 15 september jl. is unaniem een motie van Groen Links aangenomen – Motie 91: Poelenburg Positief – waarin het College wordt gevraagd “zo snel mogelijk met een plan te komen om Poelenburg constructief en duurzaam te verbeteren en dit plan zo spoedig als mogelijk met de Raad te bespreken” (zie bijlage 1). In de motie wordt het college ook opgeroepen om met alle betrokkenen in de wijk in gesprek te gaan, opdat het plan gedragen wordt door bewoners, organisaties en gemeente.

Proces en karakter

In oktober 2016 hebben medewerkers en wethouders met bewoners, organisaties en bedrijven in en rond Poelenburg gesproken. Medewerkers van gemeente, Sociaal Wijkteam, Jeugdteam en BewonersBedrijf hebben daarnaast huis aan huisbezoeken gebracht op circa 250 adressen. Ook wethouders Emmer en Olthof hebben hieraan deelgenomen. Met alle partijen is gesproken over hun beelden en ideeën over Poelenburg, welke problemen en kansen zij zien en welke rol zij hier mogelijk zelf in kunnen spelen.

Daarnaast is gesproken met collega's uit Amsterdam en Rotterdam die respectievelijk in Bos en Lommer en Rotterdam Zuid hun eigen aanpak hebben ontwikkeld. Ook zijn eerdere plannen en beschikbaar cijfermateriaal bestudeerd.

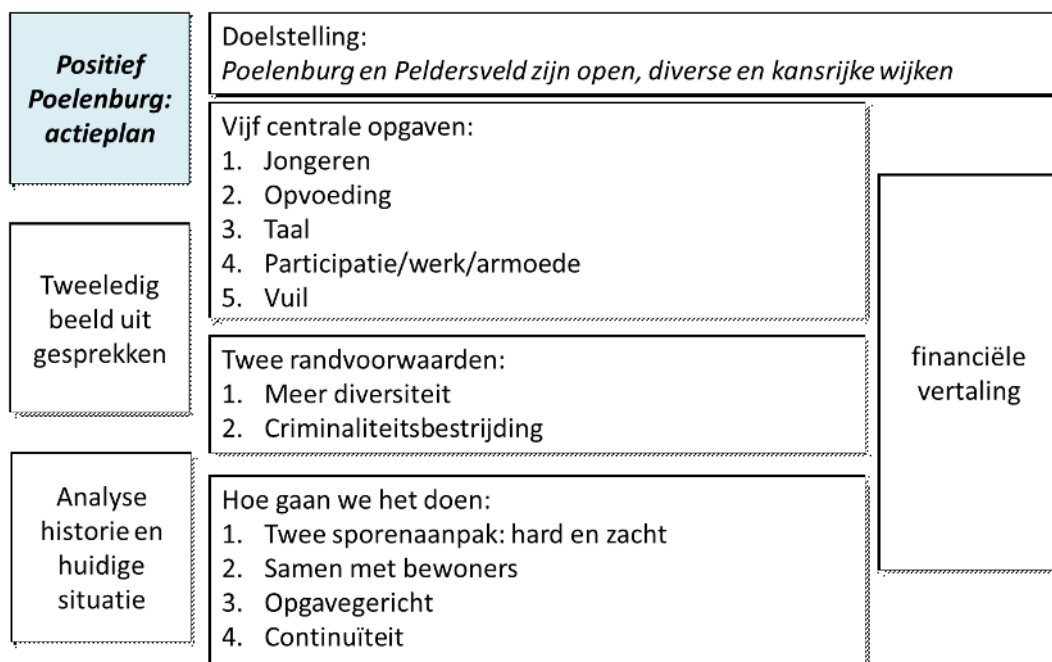
Dit plan is nadrukkelijk geen gemeentelijk plan, maar een gezamenlijk plan met het Sociaal Wijkteam, het Jeugdteam, BewonersBedrijf en het Centrum Jong. Ook de politie, schoolbesturen en woningbouwcorporaties hebben hun commitment aan dit plan gegeven.

Op 17 november jl. is een concept-versie van het plan met de Raad besproken. In grote lijnen was er waardering voor de opgaven en cruciale randvoorwaarden. Vervolgens is op 29 november een goed bezochte bewonersavond gehouden. Daar is gestemd over een aantal stellingen, waaruit bleek dat er veel draagvlak is voor de in het actieplan gemaakte keuzes bij bewoners. In het voorliggende plan zijn opmerkingen vanuit de Raad en bewoners verwerkt.

Opzet van dit actieplan

Het heeft in het verleden allerm minst aan plannen over Poelenburg ontbroken en in een aantal gevallen waren die tot in de details uitgewerkt. Dat is niet de opzet van dit plan. Wat wij wel voor ogen hebben is een plan dat focus aanbrengt en richting geeft.

- In paragraaf 2 schetsen wij in grote lijnen het beeld dat uit de gevoerde gesprekken naar voren komt.
- In paragraaf 3 geven wij een analyse van de situatie in Poelenburg, doen wij een voorstel voor een overkoepelende doelstelling, stellen wij een aanpak voor (“hard en zacht”) en benoemen wij twee randvoorwaarden waaraan voldaan moet worden om daadwerkelijk verschil te gaan maken. Tenslotte vertellen we hoe we het gaan doen.
- In paragraaf 4 zoomen wij in op vijf opgaven, die uit de gesprekken naar boven kwamen. Per opgave geven wij een korte analyse, formuleren wij een doelstelling voor de komende periode en ook – zo mogelijk – een aantal noodzakelijke acties. “Zo mogelijk”, omdat dit plan onder stoom en kokend water tot stand is gekomen en wij ons door die tijdsdruk in een aantal gevallen moesten beperken tot procesmatige afspraken. Verder is het onze aanpak om eerst met bewoners en professionals in de wijk een verdiepingsslag te maken in de analyse om vervolgens gezamenlijk te besluiten tot concrete acties.



Ten slotte moet hier vermeld worden dat Poelenburg de naam heeft, maar dat tijdens onze gesprekken steeds weer naar voren kwam dat de problematiek in een deel van Peldersveld vrijwel identiek is. Ons voorstel is daarom dit plan niet te beperken tot Poelenburg maar hieraan ook Peldersveld toe te voegen. Op een aantal terreinen zal gewerkt worden met pilots om te verkennen of de aanpak werkt; als dat zo is, kan deze aanpak voor andere wijken, of de gehele stad, worden ingezet. Daarnaast bevat dit plan elementen die mogelijk toepasbaar kunnen zijn op andere wijken met soortgelijke problemen. Bovendien gaat het niet om de wijken in hun geheel: het gaat veelal om de hoog- en midden-hoogbouw in Poelenburg Oost en een aantal flats in Peldersveld.

2. Twee Verhalen

Voor menigeen zal het wellicht een verrassing zijn dat er überhaupt sprake is van twee verhalen – een negatief en positief verhaal - en dat ook bij de huis-aan-huis bezoeken rond de Vomar veel bewoners positief zijn over hun buurt.

Dit is wat we in grote lijnen hoorden:

- Een mooie groene wijk, ruim opgezet, Poelenburg West en Goudkust in Oost zijn nette buurtjes;
- de hoogbouwflats worden/zijn gerenoveerd;
- er is een behoorlijk voorzieningenniveau, vooral voor kinderen;
- burens kennen elkaar en houden elkaar in de gaten;
- er is veel te doen in De Poelenburcht.

Maar ...

- De problematiek achter de voordeur is niet veranderd, maar eerder erger geworden;
- sociaal zwakke wijk, veel één-ouder gezinnen, armoede, hoog op de verkeerde lijstjes;
- hoog percentage niet-westers-allochtonen, ook veel vergunninghouders;
- gevaar van parallelle samenleving met Turks als voertaal, het is in de omgeving van de hoog- en middelhoogbouw gemakkelijker in het Turks boodschappen te doen dan in het Nederlands;
- te hoge concentratie van mensen van Turkse herkomst met een sociaal economisch zwakkere positie (dit wordt expliciet gezegd door mensen van Turkse herkomst zelf);
- het is belangrijk om bewoners verantwoordelijkheid te geven en daarop aan te spreken, als je dat niet doet zullen ze achterover leunen;
- saai, met uitzondering van de activiteiten in het buurthuis, is er niets te doen;

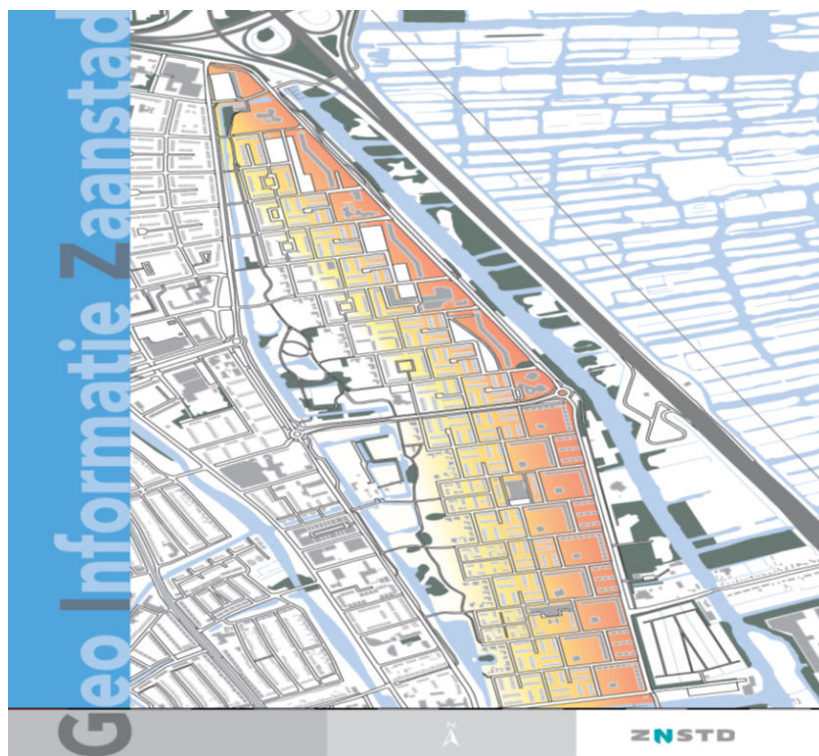
- veel spanningen tussen Turkse groepen;
- jongens tussen 10 tot 15 jaar tot laat op straat;
- jeugdzorg heeft een slechte naam bij ouders van Turkse herkomst (“ze pakken je kind af”);
- mensen groeten elkaar niet meer;
- zwerfvuil blijft bron van irritatie; daar komt nu rattenplaag bij. Ook verkeersveiligheid wordt vaak genoemd (te hard rijden in woonomgeving);
- eenzaamheid is tijdens de Raadsvergadering in november nog apart genoemd. Wij zijn dit in onze gesprekken en ook op de bewonersbijeenkomst in november niet veel tegengekomen;
- Poelenburg had al geen goed imago, maar door de recente landelijke negatieve publiciteit is het imago van Poelenburg als probleemwijk verder verslechterd.

Kanttekening is dat de positieve opmerkingen over bijvoorbeeld burens echt over de eigen situatie, dus het microniveau, gaan. Met daarnaast een zekere gelatenheid over de armoede, de concentratie van niet-westerse allochtonen e.d. Zaken waar je als individu niets aan kunt veranderen. “Dat is nu eenmaal zo”.

3. Analyse

Ontstaansgeschiedenis

Poelenburg is een relatief jonge wijk, gebouwd aan het eind van de jaren 50, begin jaren 60. De wijk was bestemd voor de gastarbeiders, die door de opkomende Zaanse industrie naar Nederland werden gehaald. De hoogbouwflats, gecentreerd langs de straat Poelenburg in Poelenburg Oost, waren voor de fabrieksarbeiders bedoeld. De steeds lager wordende woningen westwaarts zijn bedoeld voor respectievelijk middenkader en directie. Wanneer we het over Poelenburg hebben als “probleemwijk” dan praten we in feite over Poelenburg Oost met een hoge bevolkingsdichtheid. En over een deel van Peldersveld. In Poelenburg gaat het in totaal om ca. 8.500 bewoners. Peldersveld heeft 5.500 inwoners. Het gaat in deze wijken om betrekkelijk lage bewoners aantallen; het deel in Poelenburg en Peldersveld waar de problematiek zich concentreert is beperkt.



Afbeelding geeft weer waar de problematiek zich met name concentreert in Poelenburg en Peldersveld (hoe donkerder hoe zwaarder de problematiek).
Wijkaanpak, Masterplan, Terug naar de basis

Poelenburg kreeg al snel een slechte reputatie door een concentratie van armoede, vervuiling en slechte integratie. Poelenburg maakte daarom deel uit van de zogenaamde landelijke wijkenaanpak. Het is hier niet de plaats om de hele geschiedenis rond de wijkenaanpak en het Masterplan Poelenburg weer uit de doeken te doen. Dit is al vele malen gedaan.

Maar de kern van de oorspronkelijke plannen zit hem natuurlijk in samenhangende maatregelen op sociaal, economisch en fysiek gebied. Vooral de voorgenomen fysieke ingrepen – sloop van verloederde flats en bouw van duurdere woningen en de vervanging van de twee “armzalige” winkelcentra door één nieuw winkelcentrum - waren cruciaal om de ambitie om van Poelenburg een gemiddelde Zaanse wijk te maken, te kunnen realiseren. Mede door de economische crisis kwam er van deze plannen uiteindelijk minder terecht en is met het uitvoeringsplan 2012-2015 een pragmatische weg ingeslagen met kleinere haalbare doelen voor de kortere termijn.

Er is veel gebeurd in deze jaren

- de corporaties zijn gestart met het renoveren van de hoogbouwflats. Als alles volgens planning blijft verlopen, is dit in 2017 afgerond. Dit heeft de kwaliteit van wonen en het fysieke aanzien van de wijk aanzienlijk verbeterd;
- de straat Poelenburg is opnieuw ingericht en er zijn op verschillende plekken speelplekken voor kinderen en jongeren. De openbare ruimte ziet er beter uit. Met de Richard Krajicek Foundation is een playground gerealiseerd;
- in 2014 is het Bewonersbedrijf gestart, een organisatie van en voor buurtbewoners. Zij exploiteren het buurthuis De Poelenburcht en organiseren daarnaast tal van activiteiten waarbij ook bewoners met behoud van uitkering actief zijn in de wijk, onder meer met een programma op het gebied van grofvuil. Daarnaast maken zij de buurtkrant, doen zij de buurttuin en zijn ze onderaannemer van een sociaal wijkteam;
- de Poelenburcht wordt meer en meer een huis van en voor de wijk; alleen het pand is wel op leeftijd en ook te klein om alle gebruikers te kunnen herbergen. Er vindt onderzoek plaats of de realisatie van een nieuwe maatschappelijke functie mogelijk is. Het gaat om ca. 1400m² en een geschatte investering van 3 à 4 miljoen euro. Wij bereiden een voorstel voor met de mogelijke locaties en de financiële consequenties. De financiële consequenties kunnen worden meegenomen in de kadernota. De mogelijke opties willen we bespreken met de bewoners;
- de uitvoering van de zogenaamde wijkuitvoeringsprogramma's onder regie van de wijkmanager, waarbij in samenwerking tussen verschillende partners jaarlijks drie prioriteiten zijn benoemd (voor 2016 waren dit: afval, armoede en dialoog over het wij-zij gevoel in de wijk);
- zoals in heel Zaanstad heeft Poelenburg een Centrum Jong, Sociaal Wijkteam, en Jeugdteam. De laatste twee zijn gehuisvest in de Poelenburcht. Iedere bewoner met een vraag of probleem met schulden, werk, opvoeding, zorg kan nu met zijn/haar vraag in de wijk terecht;
- het Sociaal Wijkteam slaagt erin een aantal voorliggende voorzieningen op te bouwen met actieve vrijwilligers uit de buurt (de zogenaamde molens) en slaagt er in om grote groepen bewoners te bereiken;
- het Jeugdteam investeert in een breed netwerk in de wijk en ondersteunt individuele kinderen en hun gezinnen bij hun problematiek;
- sociaal Wijkteam en Jeugdteam organiseren tal van activiteiten op gebied van sport, cultuur, stimuleren gezond gedrag (voeding, bewegen), leren Nederlandse taal, voorkomen schooluitval, opvoedingsondersteuning. Het gaat daarbij zowel om stedelijke acties als plaatselijke initiatieven.

Maar het is toch niet genoeg

“Poelenburg Positief” is het motto van de motie en daar is ook een reden voor: er zijn heel veel actieve buurtbewoners die houden van hun wijk en hulpverleners uit de frontlijn die enorm hun best doen. Daarnaast is het evenzeer een feit dat Poelenburg en Peldersveld ook te maken blijven hebben met zeer taaie problematiek. Deze conclusie is gebaseerd op de gesprekken, de beschikbare data en de eerdere analyses en de vele plannen die al jaren geleden voor de wijk zijn opgesteld.

Uit de gesprekken komt een consistent beeld naar voren van een hoge concentratie én voortdurende toevoer van mensen met een zwakke sociaaleconomische positie op een kleine oppervlakte. Daarbij zijn armoede, financiële afhankelijkheid, werkloosheid en (in sommigen gevallen) taal belangrijke problemen. En waarbij het opvoeden van kinderen, zeker met al die problemen, een hele klus is. Een wijk, waar in het oostelijke deel niet Nederlands maar Turks de voertaal lijkt te zijn. Waar veel bewoners van Turkse herkomst sinds de coup nog meer dan voorheen op Turkije gericht lijken te zijn en minder op Nederland. Waar vele bewoners de hoge concentratie mensen van Turkse herkomst, Oost-Europeanen en vergunninghouders als een belangrijk probleem noemen. Waar als rolmodellen onder meer genoemd worden: een werkloze vader, een moeder die naar Turkse soaps kijkt of een oudere buurjongen, die via een “alternatieve” carrière ineens in een heel aardige auto kan rijden. Een wijk waaruit niet alleen de bewoners, die het goed gaat, verhuizen, maar waar je uiteindelijk ook het risico loopt dat de beste hulpverleners het voor gezien houden. Gelukkig is dat nog niet het geval, maar doordat de concentratie van bewoners met meerdere problemen door de voortdurende instroom hoog blijft, kan het aanvoelen als “dweilen met de kraan open”.

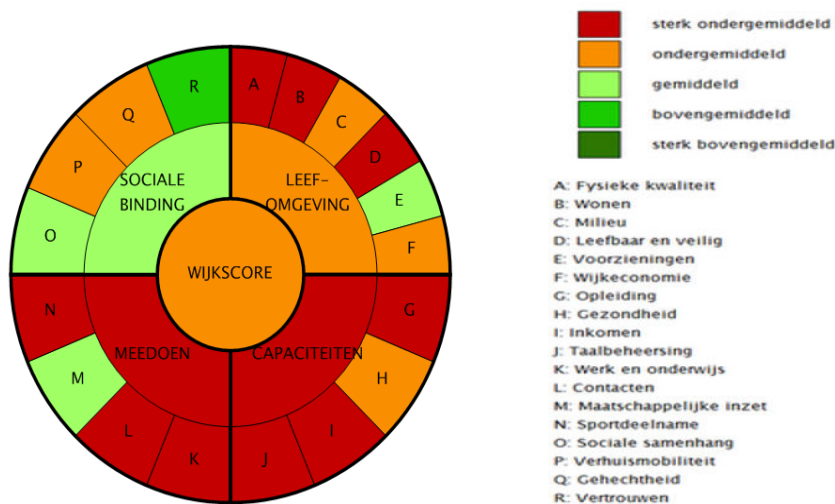
Bovenstaande voorbeelden klinken hard en scherp. Maar ze zijn wel vaak aan de orde gekomen tijdens onze gesprekken. Het zijn ook ongemakkelijke constatering, omdat ze bepaalde vooroordelen lijken te bevestigen, maar ze zijn daardoor niet minder waar. Wij willen hier ook met nadruk stellen dat we niet alle bewoners van Turkse herkomst over één kam willen scheren. Er zijn zeer zeker ook positieve rolmodellen en succesverhalen. Maar het beeld dat overheerst is dat de sociaaleconomische positie van bewoners in Poelenburg niet verbetert, dat de concentratie van bewoners van Turkse herkomst hoog is, dat de oriëntatie op het land van herkomst eerder groter wordt dan kleiner en het wantrouwen richting de Nederlandse politiek groeit. Het zijn evenzovele illustraties voor de urgentie voor de acties uit dit plan. Urgentie die ook door de statistieken worden bevestigd (zie hieronder en bijlage 2). Het is een wijk die vastzit in een vicieuze cirkel die doorbroken moet worden. En daar zijn we ondanks alle inspanningen en goede bedoelingen nog onvoldoende in geslaagd, zo eerlijk moeten wij zijn.

Verder blijkt uit de gesprekken dat, waar Zaanstad hoog inzet op het versterken van de zelfredzaamheid van inwoners en het versterken van de buurtkracht, dit in deze wijk heel moeilijk is. En wel om twee redenen. De voorzichtige eerste conclusie is dat de druk van de dagelijkse case-load van individuele hulpverlening bij het Sociale Wijkteam zo groot is dat het wijkteam onvoldoende toekomt aan het werk op straat. Het jongerenwerk, maar ook het ondersteunen en stimuleren van beginnende bewonersinitiatieven en –netwerken (opbouwwerk) krijgt niet de aandacht die het nodig heeft. Daarnaast ervaren Sociaal Wijkteam en Jeugdteam dat de zelfredzaamheid van inwoners in deze wijk (en waarschijnlijk ook in andere vergelijkbare zwakke wijken) beperkter is dan in andere delen van de stad. Juist in een wijk met veel kwetsbare mensen is dit opbouw- en jongerenwerk dus extra belangrijk. En juist in deze wijken is daar geen of onvoldoende tijd voor.

Samenvattend zien wij in grote lijnen een aantal oorzaken voor de stagnatie in de aanpak van de sociale problematiek.

- het intrekken van het Masterplan door de gevolgen van de recessie: met name het wegvallen van de noodzakelijke fysieke investeringen om een grotere diversiteit van de woningvoorraad te realiseren is van invloed geweest;
- de continue instroom van nieuwe bewoners van de wijk met een sociaaleconomisch zwakke positie maakt het noodzakelijk om voortdurend te blijven investeren in hun integratie, het blijven voorlichten over vuil, taal en opvoeding;
- onvoldoende capaciteit voor opbouwwerk en jongerenwerk door de hoge individuele caseload;
- signalen uit de wijk komen onvoldoende binnen bij de gemeente en de signalen die wel binnen komen worden onvoldoende gedeeld en met elkaar in verband gebracht; de samenhang in de aanpak ontbreekt nog teveel. Met de komst van de sociale wijkteams en jeugdteams is er wel veel verbeterd, maar nog steeds werken organisaties (en ook gemeentelijke afdelingen) teveel vanuit een eigen koker met een eigen doelstelling;

- veel inzet is vaak projectmatig van karakter, waardoor tijdelijke geslaagde initiatieven onvoldoende beklijven. Dit leidt tot veel onbegrip bij bewoners.



Bron: de wijkenmonitor voor de wijk Poelenburg (2015).

	Poelenburg	Peldersveld	Zaanstad
Participatiewet (uitkeringen)	14%	12%	6%
Jeugdhulp	7%	10%	10%
Wmo	4%	4%	3%
Inkomen uit arbeid	66%	62%	68%
Arbeidsongeschiktheid	10%	10%	5%
Pensioen	23%	28%	26%
Huishoudens tot 105% van het sociaal minimum	23%	19%	10%
Personen met AO (Arbeidsongeschiktheids)-uitkering	8%	9%	6%
Personen met WW	3%	2%	3%

Gebruik van gemeentelijke voorzieningen in Poelenburg en Peldersveld, afgezet tegen het gemeentelijk gemiddelde.

Perspectief bieden

Voor wie wil, bieden wij een helpende hand. Voor wie de Nederlandse taal wil leren is er een passend, op de persoonlijke situatie aansluitend, aanbod. De jongeren bij de Vomar die hebben laten weten niet op de oude voet door te willen, helpen wij om hun leven weer op de rails te krijgen. Wij helpen jongeren hun talenten te ontdekken door hen op allerlei manieren kennis te laten maken met mogelijkheden buiten hun directe leefwereld. Ouders en kinderen krijgen de ondersteuning die nodig is om ervoor te zorgen dat de kinderen een succesvolle start kunnen maken in het leven.

Ook is er veel potentieel in de wijk. De koele cijfers zeggen: de betrokkenheid van bewoners bij hun wijk is minder groot dan gemiddeld in Zaanstad. Maar wanneer je naar de absolute cijfers kijkt, is het glas meer dan halfvol. 70% van de bewoners voelt zich medeverantwoordelijk voor de buurt, 31% is vrijwilliger, 21% is mantelzorger (4% meer dan het Zaanse gemiddelde) en 24% van de inwoners is actief om de buurt te verbeteren (gegevens afkomstig uit Zaanpeiling 2015). Dit is een potentieel dat wij nog meer zouden willen aanboren.

Aan de andere kant zullen wij als gemeente de weg naar niet-integreren niet meer accepteren. Voor wie bijvoorbeeld een bijstandsuitkering heeft, of aanvraagt, en de

Nederlandse taal niet beheerst is het heel simpel. Of je gaat aan de slag waarbij je kunt rekenen op een faciliterende rol van de gemeente, of je wordt gekort op je uitkering.
Een nieuwe hoofddoelstelling: Poelenburg en Peldersveld zijn open, diverse en kansrijke wijken

We kiezen voor een nieuwe hoofddoelstelling om onze ambitie stevig neer te zetten en een keerpunt te markeren. We hebben gezocht naar een doelstelling die richtinggevend en inspirerend is: voor bewoners, organisaties en gemeentelijke diensten. Inspiratie is opgedaan in Rotterdam (Nationaal Programma Rotterdam Zuid), waar een simpele totaaldoelstelling is geformuleerd, die is gevisualiseerd in een voor ieder begrijpelijk schema. Deze doelstelling wordt breed gedeeld door bewoners. Ook in Zaanstad zullen wij steeds teruggaan naar de bewoners en organisaties om doelstellingen en aanpak terug te leggen en indien nodig aan te vullen, omdat het plan alleen kan slagen wanneer het een gemeenschappelijk plan is.

Twee Randvoorwaarden

Om de doelstelling van Poelenburg en Peldersveld als open, diverse en kansrijke wijken te realiseren zijn twee randvoorwaarden essentieel: (1) zorgen voor meer diversiteit in de bevolkingsopbouw en (2) het zichtbaar aanpakken van de criminaliteit. Zonder dit is het niet mogelijk om een succesvol sociaal beleid te voeren.

Randvoorwaarde 1: Zorgen voor meer diversiteit

In delen van Poelenburg en Peldersveld is een hoge concentratie van kansarme bewoners, veelal van Turkse herkomst. De laatste jaren hebben zich ook Oost-Europeanen en vergunninghouders uit onder meer Afrikaanse landen en Syrië gevestigd. Veel bewoners, niet in de laatste plaats de bewoners van Turkse herkomst, ervaren deze concentratie als probleem. Er bestaat het gevaar van een parallelle samenleving met Turks als voertaal. Nederlandse bedrijven zijn wegens gebrek aan klandizie uit de wijk verdwenen.

In een aantal flats in Peldersveld is meer dan 50% van de gezinnen klant van het Sociaal Wijkteam of Jeugdteam met vaak meervoudige problemen.

Ondanks de beleidslijn dat vergunninghouders worden verspreid over de hele stad, blijft een relatief hoog percentage vergunninghouders geplaatst worden in Peldersveld en Poelenburg. In 2015 is ruim een kwart van de ingestroomde vergunninghouders komen wonen in Poelenburg, terwijl in Poelenburg slechts 6% van de Zaanse bevolking woont. In 2016 tot en met het 3^e kwartaal is dat 33% in de wijken Poelenburg en Peldersveld. Van de kansarme ex-Amsterdammers die naar Zaanstad verhuizen, komt 15% in Poelenburg terecht.

De woningvoorraad is eenzijdig. Het aandeel huurwoningen is zeer hoog (71% tegenover 51% stedelijk). Deze zijn eigendom van 3 woningbouwcorporaties, Rochdale, ZVH en Parteon. De gemiddelde WOZ-waarde is laag (€ 125.600), het aantal verhuisbewegingen is aanzienlijk groter dan het Zaanse gemiddelde. Er is dan ook een groot verloop. Vier op de tien huishoudens woonde in 2010 korter dan 4 jaar op hetzelfde adres (Desido Eindrapport, 2010). Het beeld is dat bewoners die de mogelijkheid hebben, Poelenburg en Peldersveld verlaten, omdat een wooncarrière daar praktisch niet mogelijk is en omdat men aangeeft Poelenburg te willen verlaten zodra dat kan (De opmerking; “hier wil je toch niet je kinderen laten opgroeien” is veel gehoord).

Dit probleem kan op de langere termijn worden aangepakt door de bouw van middeldure en eventueel duurdere koopwoningen of eengezinswoningen. Dit spoort met de beleidslijn die is vastgelegd in de Woonvisie. De herontwikkeling van Poelenburg Oost (het Grex-besluit) en de ontwikkeling van de Achtersluispolder (“Maak Zaanstad”) bieden hiervoor op termijn ook volop kansen. Forse investeringen in de woningvoorraad zijn hiervoor nodig. Om bewoners zo goed mogelijk te betrekken bij de herontwikkeling van Poelenburg Oost, zal het winnende stedenbouwkundige bureau worden gevraagd om – al voor in het proces – bij bewoners, organisaties en overige betrokkenen input op te halen en dus niet te volstaan met het alleen voorleggen van een al uitgewerkt plan. Zo worden de eisen en wensen – samen met de omgeving – geformuleerd en in de uitwerking van de visie en het stedenbouwkundig plan meegenomen. Gekeken wordt naar de wijze waarop de bewonersavond van dit actieplan is opgezet, zodat de kans op een grote opkomst – met diverse vertegenwoordiging vanuit de bewoners – wordt bevorderd.

Niet alleen op de langere, maar ook op de kortere termijn willen wij gaan sturen op een meer divers samengestelde bevolking in Poelenburg en Peldersveld. Wij denken bijvoorbeeld aan huisvesting van studenten, mensen die vrijwilligerswerk doen, in de zorg werken, en mensen met een creatief beroep, die weliswaar misschien ook een laag inkomen hebben maar wel een andere wereld en levensstijl met zich mee brengen. En dat betekent ook dat we willen dat minder mensen met een zwakke sociaaleconomische status, bijvoorbeeld uit Amsterdam, zich in deze wijken vestigen. Hetzelfde geldt voor de huisvesting van vergunninghouders. Vaak mensen met veel motivatie en potentieel, maar wel een groep die je ook ter wille van hun eigen ontwikkeling en integratie graag zou huisvesten in een diverser samengestelde wijk.

Met de corporaties onderzoeken wij wat hun mogelijkheden (privaatrechtelijk) zijn om meer te kunnen sturen op diversiteit in de samenstelling van de wijk. Te denken valt bijvoorbeeld aan het hanteren van verschillende huurniveaus, woonlabeling en intakegesprekken met potentiële nieuwe huurders. Ondertussen zijn wij met het Rijk in gesprek om te kijken of Zaanstad gebruik kan maken van de Wet bijzondere maatregelen grootstedelijke problematiek (Wbmgp). De Wbmgp kent zowel de mogelijkheid om de instroom van huurders met een zwakke sociaal-economische positie te beperken als de mogelijkheid om aan specifieke doelgroepen voorrang te verlenen bij de woningtoewijzing op basis van bepaalde sociaal-economische kenmerken. In principe kan elke gemeente selectieve woningtoewijzing toepassen op grond van de Wbmgp. Dit is mogelijk als er sprake is van een opeenstapeling van leefbaarheidsproblemen in bepaalde wooncomplexen, straten of gebieden en de bestaande maatregelen onvoldoende effect sorteren.

Kort samengevat biedt de wet een drietal mogelijkheden voor selectieve woningtoewijzing.

- **Op basis van de aard van het inkomen (artikel 8)**
Je kunt dan als gemeente van nieuwe huurders eisen dat zij inkomen uit arbeid of bedrijf hebben of bepaalde uitkeringen hebben zoals pensioen, studiefinanciering.
- **Voorrang op basis van sociaal-economische kenmerken (artikel 9)**
Dit is een manier om selectieve migratie te doorbreken om juist bepaalde doelgroepen aan te trekken. Dit artikel geeft je ruimte om potentiële huurders met sociaal economische kenmerken voorrang te geven.
- **Op basis van overlastgevend/crimineel gedrag (artikel 10)**
Met toepassing van dit artikel kun je bijvoorbeeld bepalen dat voor definitieve toewijzing eerst een onderzoek plaatsvindt aan de hand van politiegegevens. Dit betekent dat alle nieuwe instroom moet worden gescreend op criminele antecedenten. In de praktijk blijkt het inzetten van dit artikel preventief goed te werken voor de hele stad.

De mogelijkheden in de wet gaan verder dan de mogelijkheden die een corporatie heeft. En de gemeenten die artikel 8 en 10 van Wbmgp toepassen hebben daar positieve ervaringen mee. Toepassing van artikel 9 - *waar in principe onze eerste voorkeur naar uit gaat* - is minder vaak toegepast. We moeten wel beseffen dat het inzetten van de Wbmgp een ultimatum remedium is, omdat het ingaat tegen het principe dat bewoners vrij zijn te gaan wonen waar zij willen. De procedure is zo dat de gemeenteraad uiteindelijk de aanvraag voor een gebiedsaanwijzing voorlegt aan de Minister voor Wonen en Rijksdienst. De minister toetst vervolgens of de gemeenteraad voldoende aannemelijk heeft gemaakt dat de maatregel voor het aangevraagde gebied noodzakelijk en geschikt is. Ook wordt gekeken of de toepassing van de maatregel voldoet aan de eisen van subsidiariteit (er zijn geen minder ingrijpende maatregelen meer mogelijk) en proportionaliteit (toepassing van de Wbmgp moet in verhouding staan tot de problematiek). Zie ook [factsheet Wbmgp](#) voor meer informatie hierover.

Voor nu is het daarom eerst zaak om met de corporaties verder uit te zoeken wat hun mogelijkheden zijn en of die voldoende verstrekkend zijn om de diversiteit in de samenstelling

van de wijk op grote schaal te realiseren. Zo niet dan willen wij de aanvraagprocedure voor toepassing van de Wbmgp in gang zetten. Daarbij zijn wij ons ervan bewust dat wij moeten waken voor het ontstaan van een waterbedeffect in andere wijken.

Randvoorwaarde 2: Aanpakken van de criminaliteit

Een tweede randvoorwaarde betreft de criminaliteit en illegaliteit. In onze gesprekken kwamen signalen naar boven over overbewoning, woonfraude en illegale onderverhuur, drugshandel of over jongens die ineens met een heel pak briefjes van 100 euro zwaaien. Onderzoek heeft uitgewezen dat initiatieven om de leefomgeving in wijken als Poelenburg en Peldersveld te verbeteren niet duurzaam succesvol kunnen zijn wanneer niet tegelijkertijd de criminaliteit wordt aangepakt. Criminelen hebben vaak belang bij een status quo waarbij zij kansarme jongeren kunnen werven, voor wie snel geld verdienen een lonkend perspectief is. In Rotterdam Zuid zijn met deze aanpak al de nodige successen behaald. Hierover is onlangs ook de Raad geïnformeerd. Het betreft hier een vraagstuk dat verder reikt dan de situatie in Poelenburg en Peldersveld. Belangrijk is dat de politie als reactie op het plan heeft laten weten dat zij deze opvatting (randvoorwaarde 2) deelt en zijn commitment heeft uitgesproken.

Samenvattend pleiten wij voor de combinatie van een harde en een zachte aanpak; deze zijn onlosmakelijk met elkaar verbonden.

De zachte aanpak kan niet zonder de harde (aanpakken criminaliteit, niet accepteren niet integreren, diversiteit vergroten). En de harde aanpak is gedoemd te falen zonder de ondersteuning van bewoners die vooruit willen maar tijdelijk hulp en ondersteuning nodig hebben.

Hoe gaan we dit doen?

Vaak wordt gezegd: we doen al zoveel. En dat is ook zo: als we kijken naar onze opgaven opvoeding of participatie/werk/armoede/taal dan zijn dat evenzovele hoofdstukken uit de gemeentelijke begroting met stedelijk beleid en een waaier van uiteenlopende projecten. En toch is het niet genoeg. Maar niet in de zin dat er nog meer moet komen van hetzelfde.

De voorgestelde aanpak onderscheidt zich op 4 punten:

- Een aanpak die hard en zacht combineert
- Samen met bewoners
- Opgavegericht, met een gezamenlijke focus
- Continuïteit in aanpak

Hard en zacht: hard in de zin van handhaven bij grensoverschrijdend gedrag en waar mogelijk dwingend optreden bij onvoldoende inzet om te integreren (Wet Taaleis). Zacht niet in de zin van "soft" maar het bieden van ondersteuning op maat voor hen die dat (tijdelijk) nodig hebben en meer activerend en motiverend van aard dan zorgend voor. Met een accent op preventie.

Samen met bewoners: wij streven er niet alleen naar dat er brede ondersteuning bij de bewoners is voor de plannen, wij willen ook dat bewoners meedoen met het verder ontwikkelen en uitvoeren ervan. Na vaststelling van het plan willen wij in gezamenlijke werksessies met bewoners de opgaven verder uitdiepen en gezamenlijke acties formuleren. Dit betekent dat we ons op dit moment enigszins beperken met het noemen van allerlei concrete acties.

Opgavegericht: Wij zijn maar weinig organisaties tegengekomen die in dit proces de eigen institutionele belangen echt ondergeschikt hebben gemaakt aan het probleem in de wijk dat opgelost moet worden; de focus en samenhang tussen de acties van de verschillende organisaties die actief zijn in de wijk ontbreekt. Om hierin een verschil te maken gaan we doen wat nodig is in de wijk. Op basis van deze eerste analyse gaat het om vijf opgaven. Activiteiten en projecten die uitgevoerd worden, moeten veel meer dan tot nu gericht zijn op een gezamenlijke doelstelling. En vanuit dat principe worden activiteiten alleen uitgevoerd als zij het doel ook daadwerkelijk dichterbij brengen. Met regelmaat zullen wij met partners en met bewoners evalueren en reflecteren om de scherpste erin te houden en de koers waar

nodig aan te passen. Dit kan gedurende de uitvoeringsperiode ook resulteren in verandering in de opgaven en acties.

Continuïteit: Het bewerkstelligen van een werkelijke verandering is een kwestie van lange adem. Het gaat om inspanningen waaraan partijen (gemeente, partners, bewoners) zich voor langere tijd moeten committeren. Effecten van de voorgestelde acties en investeringen renderen op lange termijn; op korte termijn zullen de effecten in de statistieken niet zichtbaar worden. Ook in de aanpak moeten we ons hiervan bewust zijn. Dus geen pilots als er geen middelen zijn voor continuering bij gebleken succes. En structureel investeren in kwaliteit van de werkers in de frontlijn in de wijk om te doen wat nodig is.

Werkprincipes en organisatievorm van klein programmateam

In het actieplan zijn nu vijf opgaven en twee cruciale randvoorwaarden beschreven. Dit kan rekenen op groot draagvlak bij bewoners en organisaties. Echter, het gaat hier om een eerste analyse. Vervolgstep is om met bewoners en maatschappelijke partners (whole system in the room) een diepere analyse te maken en eerste snelle acties die daaruit voortvloeien. En vervolgens via kleine stappen en vinger aan de pols houden bij succes uitbreiden.

Samenvattend gaat het daarbij om een aantal werkprincipes:

- In dialoog met bewoners starten met de zeven lijnen, en hierbij zoeken naar acties en oplossingen die een verandering op gang brengen;
- kleine concrete stapjes zetten rondom specifieke problemen en bij succes uitbreiden;
- verbindingen maken tussen bewoners en de professionals in de wijk en hierdoor netwerken versterken;
- doen wat nodig is;
- aanwezig zijn in de haarvaten van de wijk;
- actiegericht leren is cruciaal: analyseren, uitproberen, zo nodig bijstellen, analyseren en kennis delen. Combinatie regelmatig kwalitatief en kwantitatief onderzoek met nadruk op het eerste;
- werken vanuit een gemeenschappelijke focus en die leidend laten zijn voor handelen (elke activiteit moet die focus hebben);
- reactivering van de eigen kracht van bewoners en gezinnen;
- reactivering van de uitvoeringskracht van professionals.

Wij kiezen in de komende 2 jaar voor de organisatievorm van een kleine, flexibele netwerkorganisatie met 1 fte gemeentelijke programmaregisseur, georganiseerd op competenties en niet op hiërarchie. Aangevuld met werkers van de sociale wijkteams en jeugdteams en mogelijk in de toekomst ook wijkbewoners.

Wij kunnen dit niet alleen; als gemeente en alle partners zullen we fors extra investeren in deze wijken op het gebied van de vijf opgaven en de twee randvoorwaarden. Op verschillende manieren prioriteren wij in deze wijken. We zullen daarbij ook op korte termijn met het Rijk in gesprek gaan over financiële ondersteuning, bijvoorbeeld op het gebied van wonen, onderwijs en taal.

4. *Vijf Opgaven*

Er zijn zoals gezegd vijf opgaven uit het sociale domein die in vrijwel alle gesprekken naar voren kwamen:

- a. Jongeren
- b. Opvoeding/onderwijs
- c. Taal
- d. Armoede, schulden, werk, participatie
- e. Vuil

Deze opgaven zijn hieronder verder schematisch uitgewerkt, waarbij kort het probleem, de doelstellingen en de eventuele acties worden opgesomd.

Wij willen er wel voor waarschuwen dat de vijf opgaven geen nieuw organisatieprincipe moeten worden en vooral ook in onderlinge samenhang moeten worden bekeken. Zo zijn opvoeding en jongerenoverlast twee kanten van dezelfde medaille en is taal een instrument om participatie en werk dichterbij te brengen. Ook is het mogelijk dat de komende periode opgaven veranderen of dat er opgaven bijkomen.

Jongeren

Doelstelling:

- Alle jongeren ontplooiën hun talenten, kwalificeren zich op maximaal niveau en stromen door naar passend werk
- Overlast van jongeren in een zo vroeg mogelijke fase voorkomen

Probleemanalyse:

- Wijk- en stedelijke aanpak sluiten onvoldoende aan (escalatie)
- Niet altijd tijdig genoeg zicht op jongerenoverlast
- Druk individuele case-load zorgt dat SWT onvoldoende toekomt aan werk op straat

Acties korte termijn:

- Ontwikkelen effectief escalatiemodel voor jongerenoverlast
- PlusMinMee methode breder implementeren
- Versterken capaciteit en kwaliteit frontlijn (jongerenwerk) in de wijken
- Geen leeftijdsriteria in beperkende zin meer hanteren
- Verbeteren bereik Meedoen Zaanstad
- Snel positief zichtbaar zijn op straat

Acties lange termijn:

- Herijken budgetten voor alle hoofdaanemers sociale wijkteams

Opvoeding en Onderwijs

Doelstelling:

- De toekomstkansen van kinderen vergroten

Probleemanalyse:

- Jongens tot laat op straat
- Kinderen slecht geconcentreerd op school
- Ouders zijn zich onvoldoende bewust van het negatieve effect van hun eigen gedrag
- Kinderen in spagaat tussen Nederlandse en Turkse samenleving
- Langdurige armoede en grote aantal eenoudergezinnen

Acties korte termijn:

- Schoolbesturen starten activiteiten op gebied van opvoeding, taal en wijk.
- Inzetten Vrouwenkr8 voor alleenstaande moeders
- Uitbreiden VVE naar kinderen vanaf 2 jaar (is nu 2½)

Acties lange termijn:

- Verlengde schooldag voor alle basisscholen
- Uitbreiding brede schoolacademie
- Samenhangend programma voor sport, voeding en opvoeding
- Vaders meer betrekken bij opvoeding
- Weekendschool

Taal

Doelstelling:

- In Poelenburg en Peldersveld is de voertaal Nederlands

Probleemanalyse:

- Zowel op straat als op het schoolplein als thuis is voertaal vaak niet Nederlands
- Onvoldoende samenwerking tussen taalaanbieders en vindplaatsen (school, huisarts, werkgevers, moskee e.d.)
- Onvoldoende urgentie

Acties korte termijn:

- Toepassen Wet Taaleis en bijstandsbestand Poelenburg/Peldersveld doorlichten op taalvaardigheid en taalaanbod doen. Sanctie op niet meedoen korten op uitkering
- Ouders en kinderen leren samen taal
- Na gunning aanbesteding volwasseneneducatie taalplan maken met gegunde stedelijke en plaatselijke partijen
- Inrichten bibliotheek Poelenburcht met in elk geval kinder- en jeugdboeken

Armoede, werk en participatie

Doelstelling:

- Armoede mag de ontwikkeling van inwoners en regie op eigen leven niet in de weg staan

Probleemanalyse:

- Groot aantal eenoudergezinnen
- Langdurige armoede
- Laagste gemiddelde inkomen
- Hoogste aantal bijstandsuitkeringen
- Vicious circle

Acties korte termijn:

- Sociale wijkteam nog meer inzetten op ondersteuning op financiën en activering
- 100 mensen met bijstandsuitkering worden door sociaal wijkteam en bewonersbedrijf begeleid en gekoppeld aan perspectiefplek.
- Met mensen uit de wijk werk maken van de wijk. Ondersteuning van gemeente hierin onderzoeken
- Vrouwenkr8 betrekken bij activering

Acties lange termijn:

- Ontschotten minimaregelingen
- Vergroten mogelijkheden maatwerk
- Overnemen financiën indien noodzakelijk ('basis op orde')

Vuil en leefbaarheid

Doelstelling:

- Straten in Poelenburg zijn schoon

Probleemanalyse:

- Vuil en dumpingen staan hoog op klachtenlijstjes
- Regels aanbieden vuil zijn onbekend bij nieuwe bewoners
- Voortdurende instroom van nieuwe bewoners
- Illegale overbewoning leidt tot overlast en extra vuil
- Inzet gericht op gedragsverandering en voorlichting enerzijds en handhaving en boeten anderzijds
- Verkeersveiligheid: te hard rijden in woongebieden

Acties korte termijn:

- Inzetten prikauto en 2 fte handhaving
- Huismeesters in flats rol geven bij voorlichting nieuwe bewoners
- Extra ophalen vuil indien nodig HVC
- Meldingssysteem vuil verbeteren

Acties lange termijn:

- Handhavingsacties en voorlichtingsniveau aanhouden voor vuil
- Opsporing en strikte handhaving illegale overbewoning

Bijlage 1 - Motie 91 Poelenburg positief

2016/209787

GROENLINKS

Motie 91 aangepast Positief Poelenburg

De gemeenteraad van Zaanstad op donderdag 15 september 2016 bijeen, behandelend het onderwerp 'situatie Poelenburg',

Overwegende dat:

- De situatie in de wijk Poelenburg, met name rondom de Vomar supermarkt, al jaren niet ideaal is;
- De situatie de laatste weken, mede door de grote populariteit van vlogger Ismael Ilgun, verder is verslechterd;
- Een groep jongeren overlast veroorzaakt en in groepjes rondhangt bij de Vomar;
- Er de laatste jaren veel investeringen in Poelenburg *niet* gedaan zijn;
- Het Masterplan Poelenburg, mede vanwege de economische crisis, *niet* is uitgevoerd;
- Er de laatste jaren vooral geïnvesteerd is in infrastructuur en openbare ruimte en veel minder in bewoners van de wijk;
- De harde (politie)aanpak die nu gekozen is op de langere termijn vooral negatieve invloed zal hebben: niemand wil ten slotte in een 'politiewijk' wonen;
- Er naar een duurzame oplossing gezocht moet worden;

Ons realiserende dat:

- Een wijk gemaakt wordt door alle bewoners van de wijk;
- Ook de overlast-gevende jongeren onderdeel uit maken van de wijk Poelenbrug;
- Het onwenselijk is dat groepen bewoners tegenover elkaar staan en verder uit elkaar groeien;
- Het wél wenselijk is dat alle bewoners van de wijk een positieve bijdrage leveren aan de wijk en zich er thuis voelen;
- De hulpverleners in de wijk alle mogelijke ondersteuning verdienen en nodig hebben;

Besluit:

1 van 2

- Het college van B&W op te dragen een Plan van Aanpak ("Poelenburg Positief!") op te stellen om de situatie in Poelenburg constructief en duurzaam te verbeteren;
- Voor dat Plan van Aanpak in gesprek te gaan met alle betrokkenen bij de wijk (jongeren, bewoners die overlast ondervinden, winkeliers, handhavers, hulpverleners, vertegenwoordigers van onderwijsinstellingen en moskee, klankbordgroep Poelenburg en ieder ander die een bijdrage wil en/of kan leveren);
- Zo spoedig mogelijk dit Plan van Aanpak aan de gemeenteraad voor te leggen, inclusief de financiële consequenties ervan;
- In dit Plan van Aanpak spelregels vast te stellen waaraan alle betrokkenen zich moeten houden;
- In dit Plan van Aanpak vast te leggen hoe de gemeente (financiële) ondersteuning verleent aan positieve initiatieven;
- In dit Plan van Aanpak sancties vast te stellen voor wanneer de spelregels niet worden nageleefd.

En gaat over tot de orde van de dag.

Namens de fractie van:

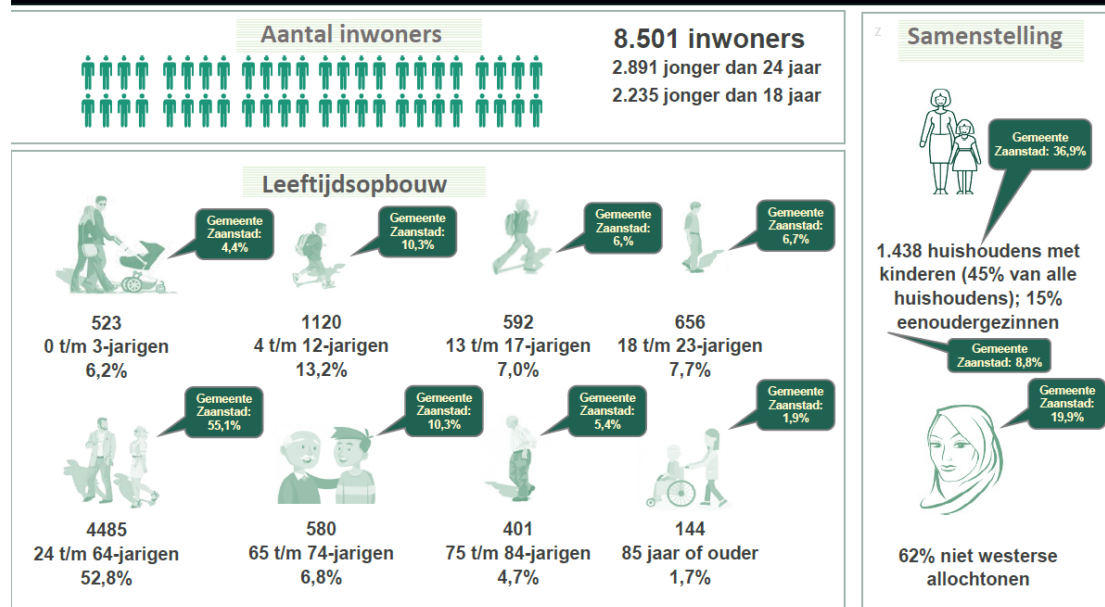


GroenLinks, Paul Laport

Bijlage 2 - Wijkfoto's

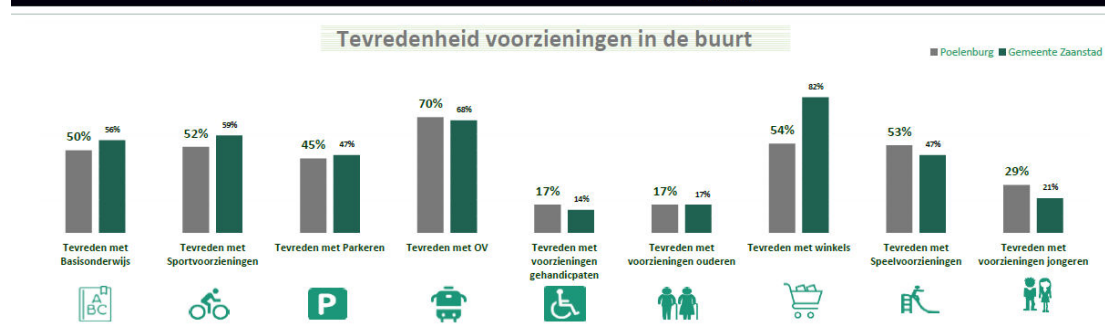
Demografie

Poelenburg



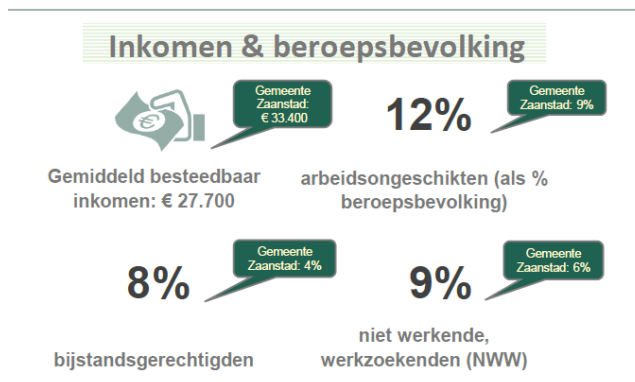
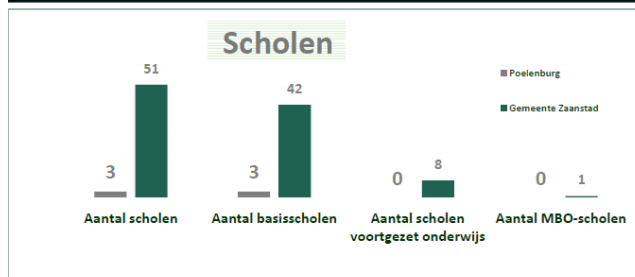
Voorzieningen & wonen

Poelenburg



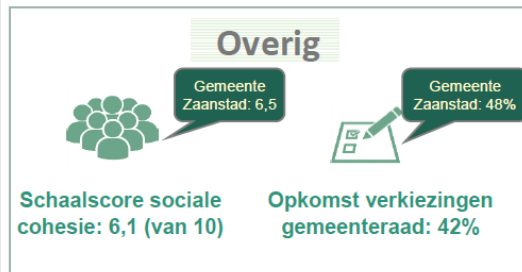
Onderwijs & arbeid

Poelenburg



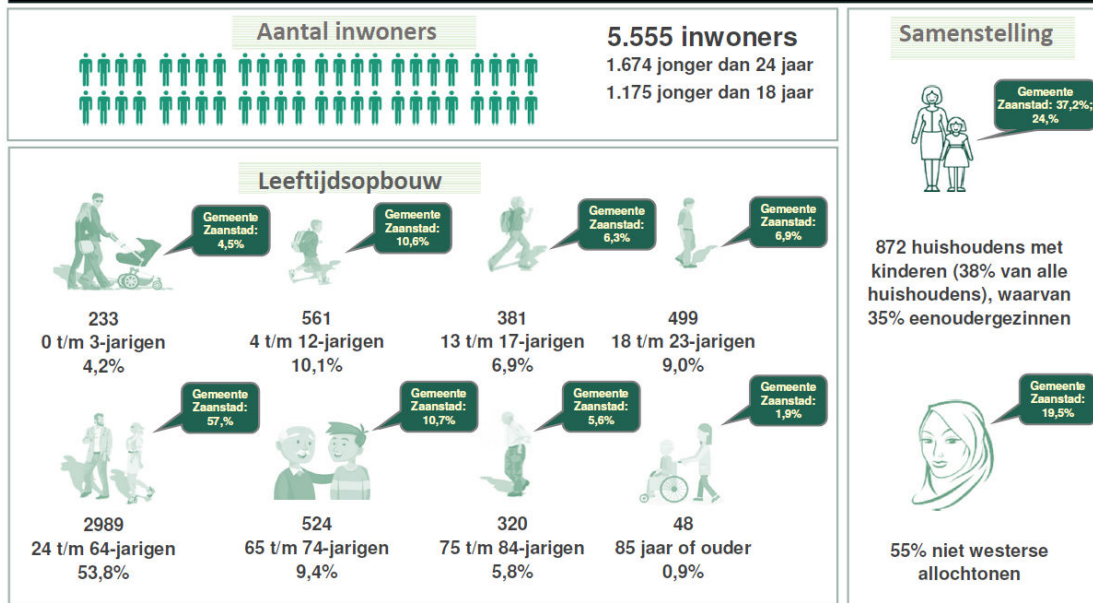
Sociale betrokkenheid bewoners

Poelenburg



Demografie

Buurt Peldersveld



Onderwijs, inkomen, beroepsbevolking en wonen

Buurt Peldersveld

