



Mauritsbuurt

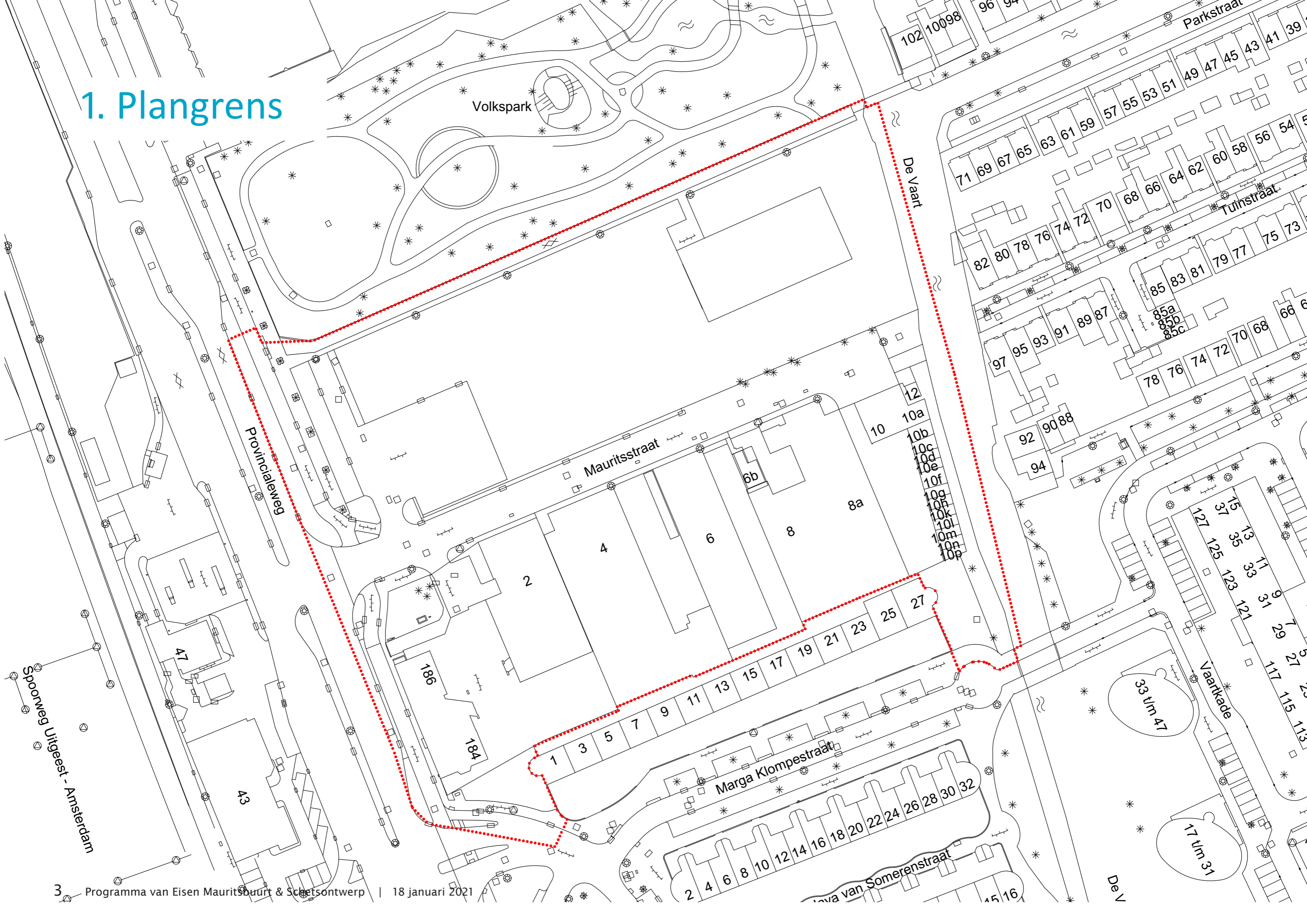
Presentatie Programma Van Eisen & Schetsontwerp openbare ruimte

2021-01-18

Inhoud

1	Inleiding	4-7
2	Stedenbouwkundige visie	7-8
3	Programma van Eisen OR	9-14
4	Programma van Eisen School	9-14
5	Schetsontwerp	15-35
6	Fasering (concept)	36-40

1. Plangrens



Stenige entree



Waardevolle bomen



Groene oever



2. Stedenbouwkundige visie | Mauritsbuurt

2.1 Stedenbouwkundige visie uit 2018

3 delen

3 delen met eigen karakteristiek maar die goed met elkaar verbonden zijn:

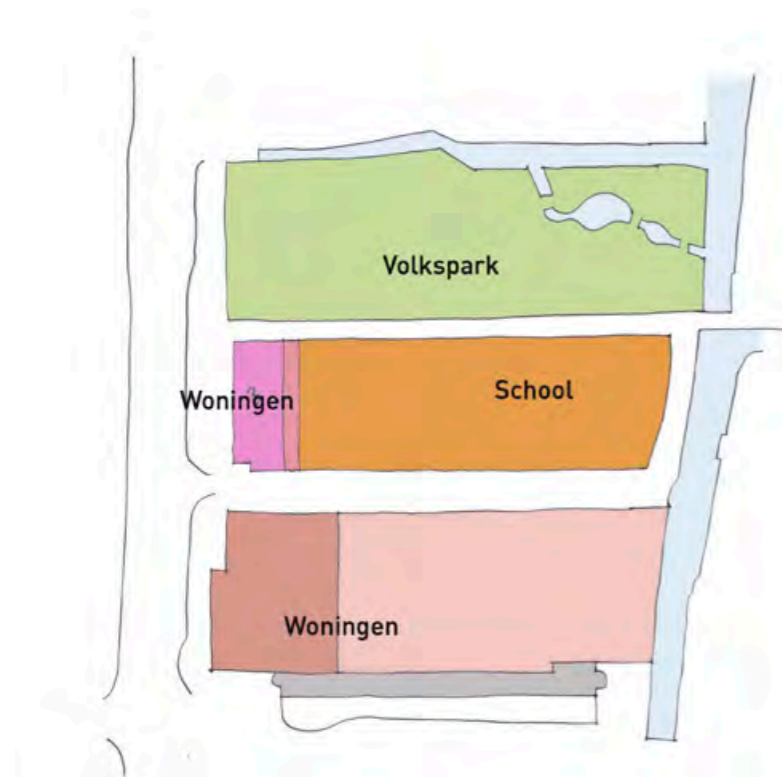
1. Volkspark
2. Integraal kencentrum School met zorgwoningen
3. Woningen

Verbindingen

In het ontwerp voor de Mauritsbuurt is gekozen om hoog in te zetten op ruimte voor voetgangers en fietsers. Op diverse manieren wordt gezocht om alle ruimtes met elkaar te verbinden.

Geluidbuffer

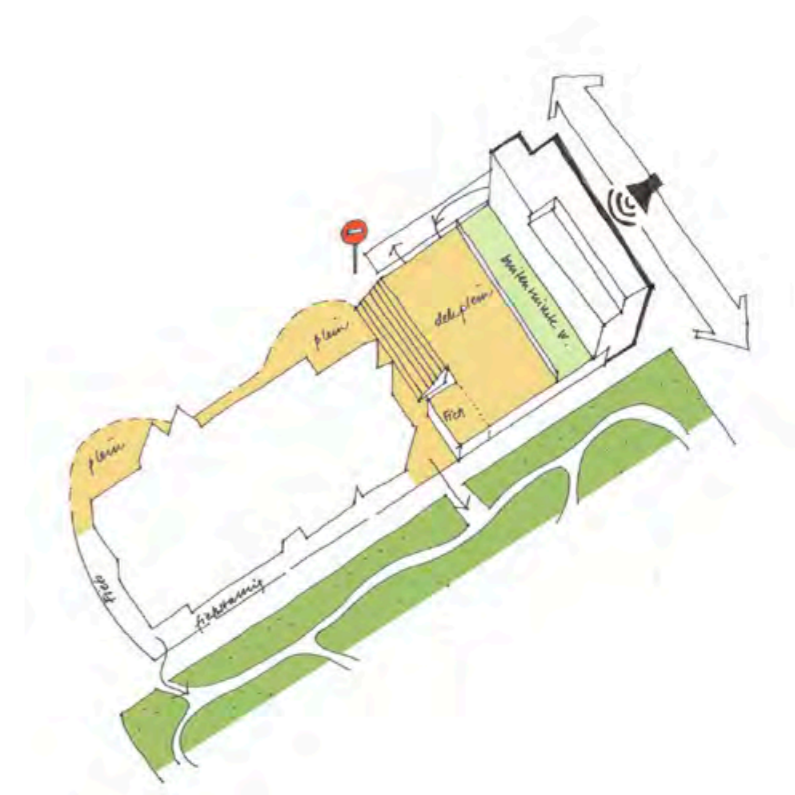
De zorgwoningen zorgen voor geluidbuffer voor achterliggende groene peil.



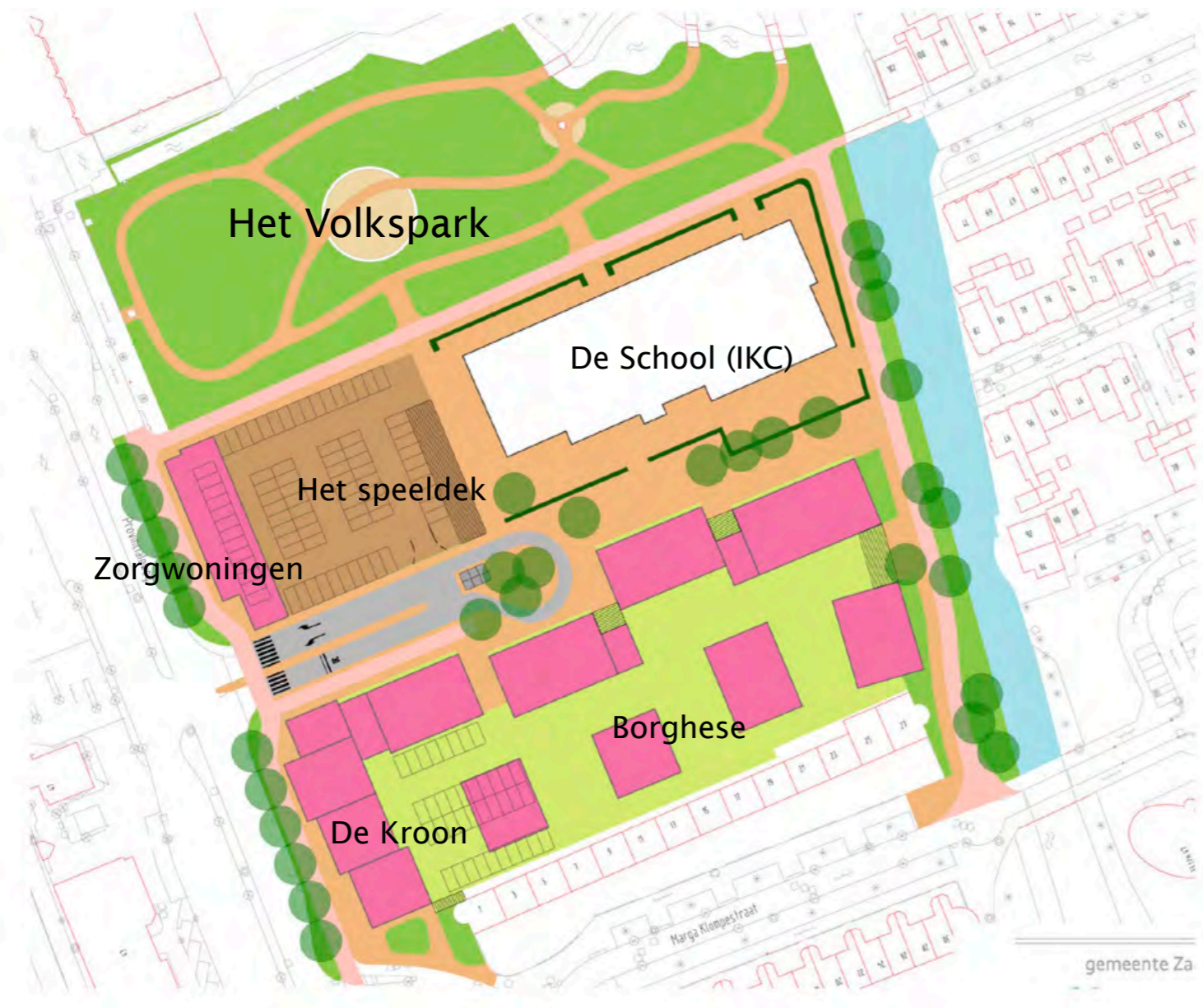
3 delen



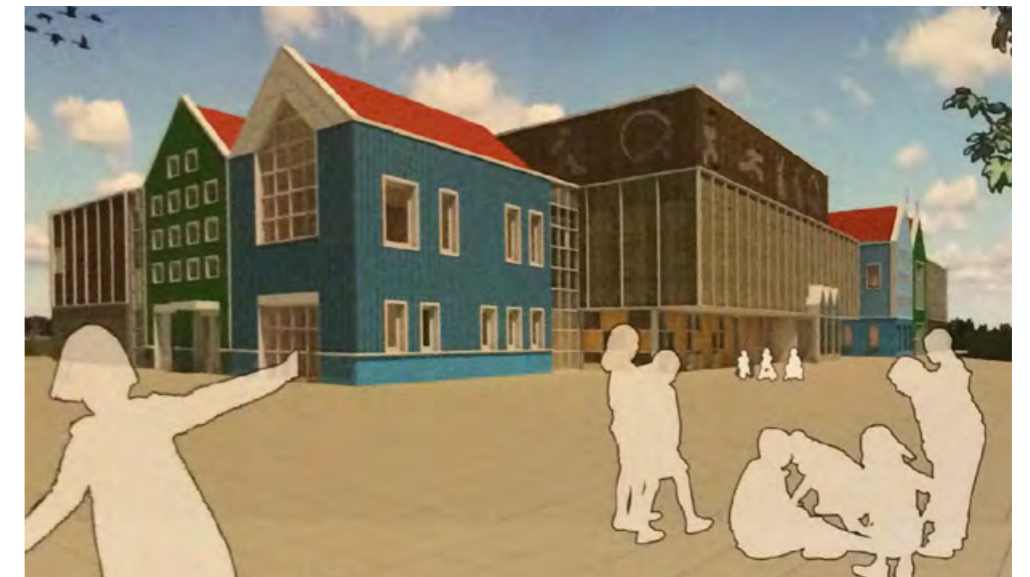
Verbindingen principe



Geluidbuffer principe



Stedenbouwkundige visie



IKC school



De Kroon



Borghese

3. PVE Openbare Ruimte

- 3.1 Ruimtelijke eisen**
- 3.2 Programma**
- 3.3 Verkeer**
- 3.4 Groen**
- 3.5 Meubilair**
- 3.6 Ondergrond**
- 3.7 Water**
- 3.8 Beheer**
- 3.9 Natuurinclusief**
- 3.10 Klimaat en duurzaamheid**
- 3.11 Omgeving**

- 4.1 Ruimtelijke eisen**
- 4.2 Bereikbaarheid**
- 4.3 Logistiek**
- 4.4 Programma**
- 4.5 Wensen kinderen**
- 4.6 Parkeergarage en speeldek**
- 4.7 Groen**
- 4.8 Meubilair**
- 4.9 Beheer en afspraken**
- 4.10 Omgeving**

3. PVE Schoolplein

Uitgangspunten ruimtelijk



2. Uitgangspunten zonering



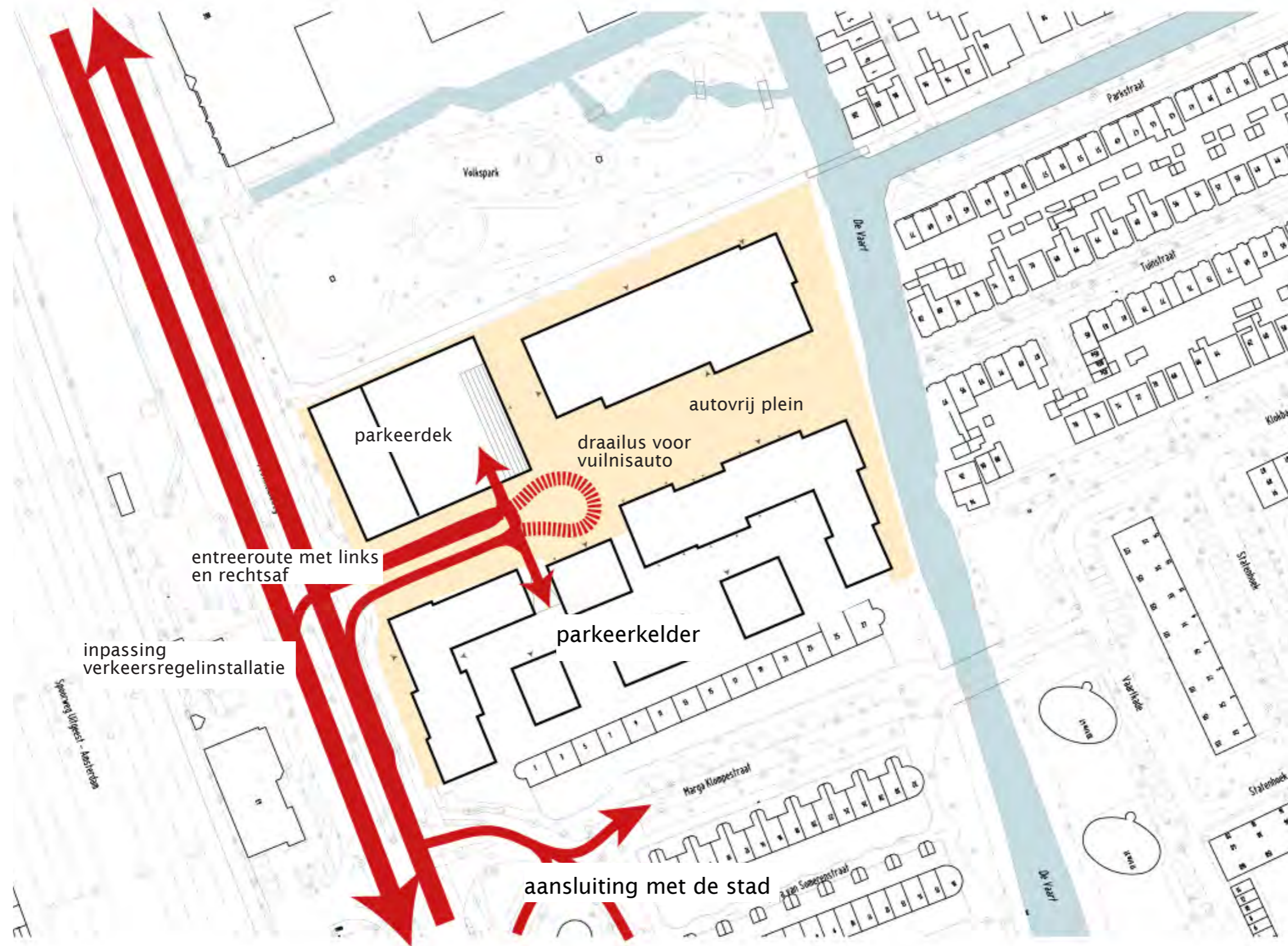
Uitgangspunten voetgangers



Uitgangspunten fietsen



Uitgangspunten verkeer



5 SCHETSONTWERP



hoofdthema's ontwerp

BOMEN LANGS DE PROVINCIALE

WEG

Langs het fietspad worden bomen geplant zodat een aangename overgang tussen straat en buurt ontstaat. Langs de weg loopt een vrij liggend fietspad en een brede stoepzone

GROEN OPENBAAR PLEIN

Een openbaar toegankelijk plein wat tijdens de week deels als schoolplein in gebruik is. Het plein oogt ruimtelijk en groen. De inrichting is gericht op zowel spelen als wandelen, verblijven voor zowel de bewoners uit de omgeving als de scholen.

GROENE ENTREE

Ook de entree krijgt een groene uitstraling met bomen in de middenberm en uitzicht op het auto-loze plein. De entree weg zorgt voor de ontsluiting van de Mauritsbuurt. Vanaf deze weg zijn de overdekte parkeergarages te bereiken. Alleen de vuilnisauto en kiss en ride mogen gebruik maken van de draailus op het plein.

FIETSPAD LANGS DE VAART

Langs de Vaart komt een vrijliggend fietspad wat aansluit op het fietspad langs het park. Vanaf het fietspad is zicht op de Vaart en toegang tot het schoolplein

VERHOOGD SPEELDEK

Het openbaar toegankelijke speeldek boven de parkeerstalling is de topattractie van het plein. Op het speeldek zijn diverse actieve spelmogelijkheden en is uitzicht op het groene plein

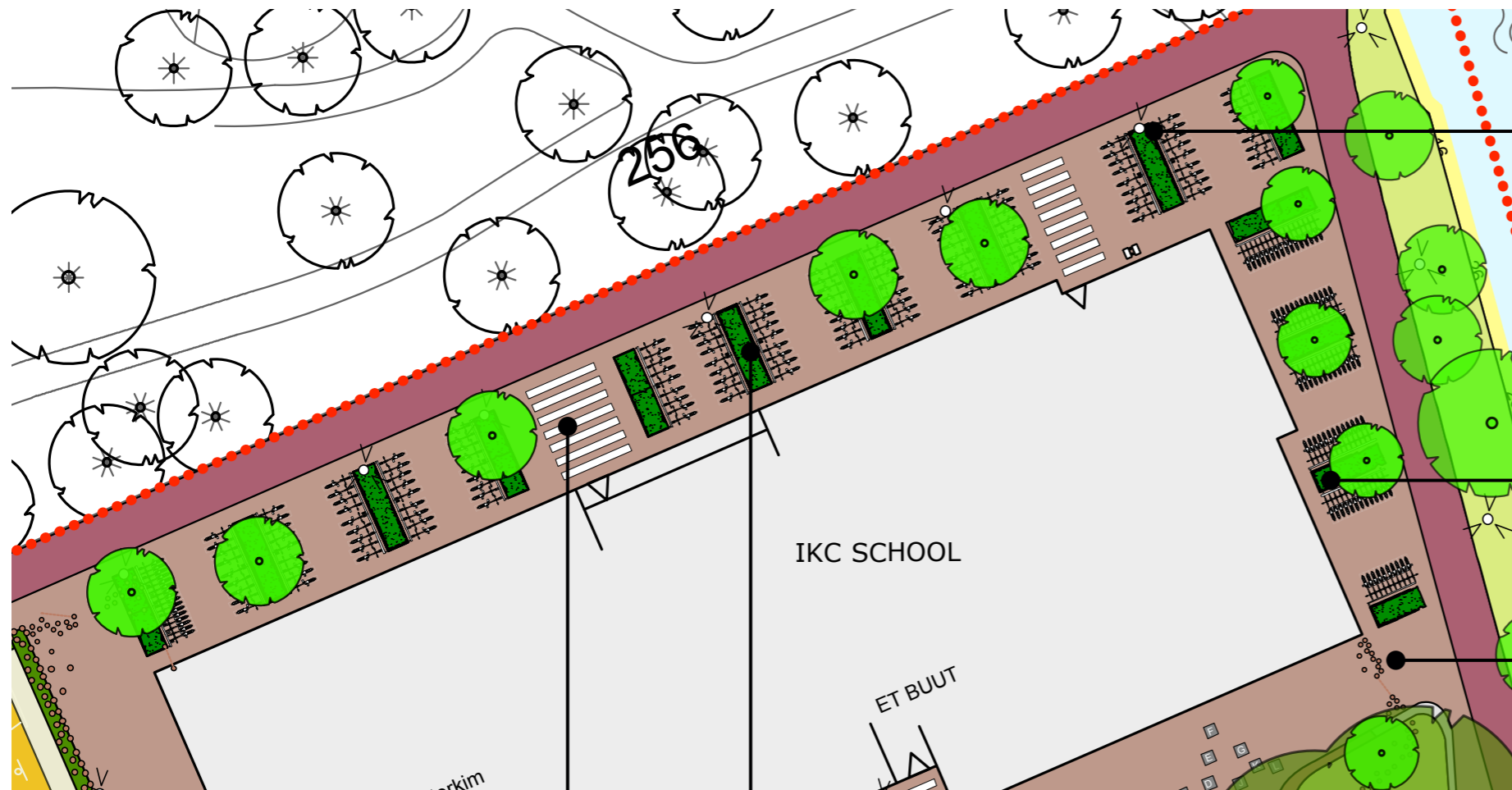
FIETSHAGEN

Aan de noord- en oostkant van de school is een groene zone voor fietsparkeren. Een strak ritme van groene hagen met bomen zorgt voor een groene indeling van deze zone. Tussen de hagen kunnen de fietsen op een efficiënte manier gestalt worden.

GROENE OEVER

Langs de Vaart wordt een groene, ecologisch aantrekkelijke oever met bomen gerealiseerd.

Noordoostzijde I plattegrond



Fietshaag met houten balk beschermd

de fietsen kunnen worden gekoppeld aan de houten balk

Fietsparkeren voor de onderbouw

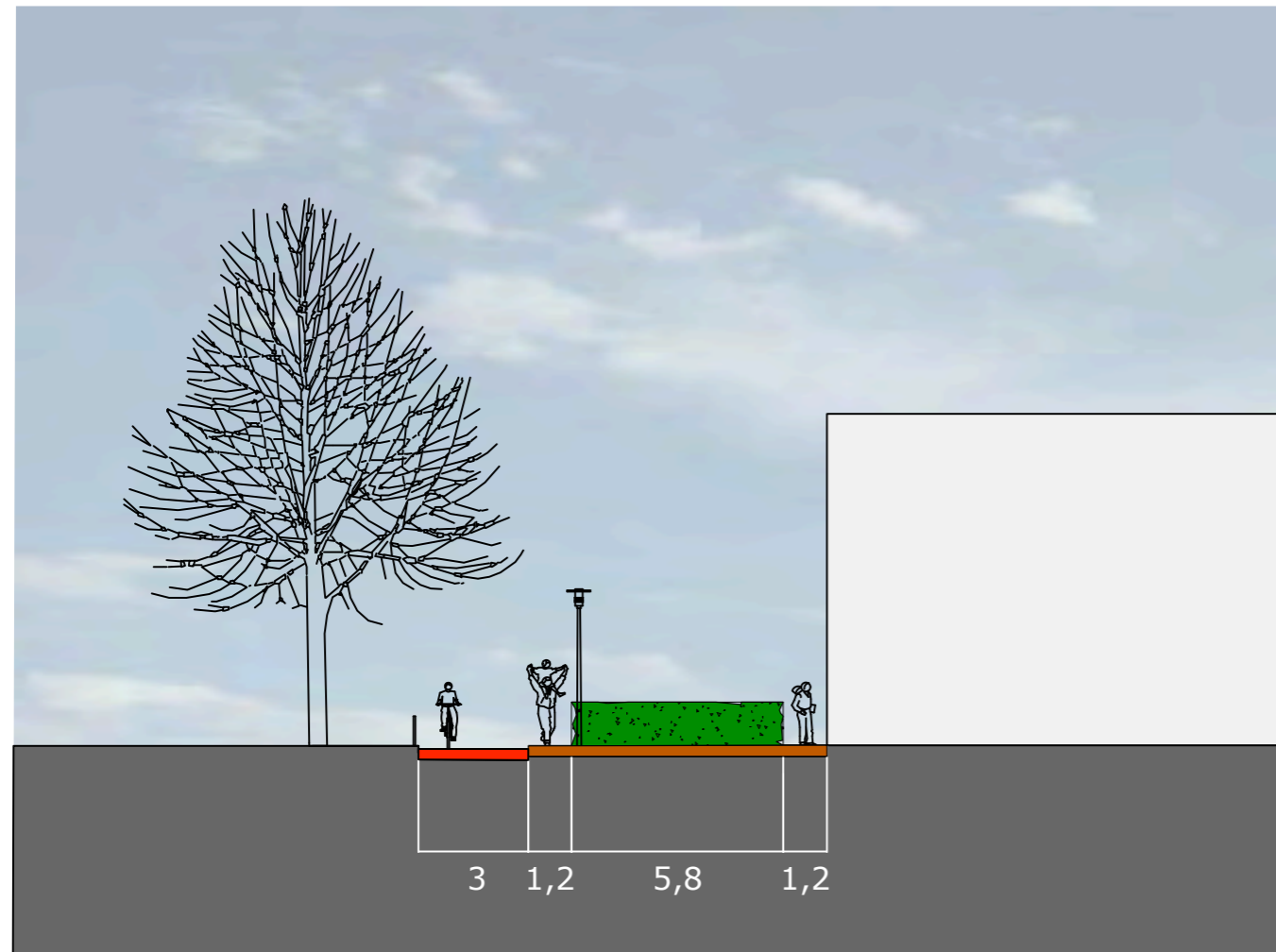
ruimte voor circa 80 fietsen

Palenrand met toegangshek

Fietsparkeren voor de bovenbouw
ruimte voor circa 256 fietsen

Entreeloper
kleine ontvangspleintjes
met toegang naar entree

Noordoostzijde | doorsneden



Volkspark

fietsparkeerhagen



groene stoep
met fietsparkeren

fietspad

oever

de Vaart

Noord en Oostzijde

De Noord en oostzijde van het plein wordt met name gebruikt als entreerimte en stalling van de fiets. Deze kanten worden voorzien van een strak ritme van haagjes waar op enkele plekken bomen in staan waardoor de twee zijden een vriendelijke groene uitstraling krijgen.



Fietsparkeerhagen

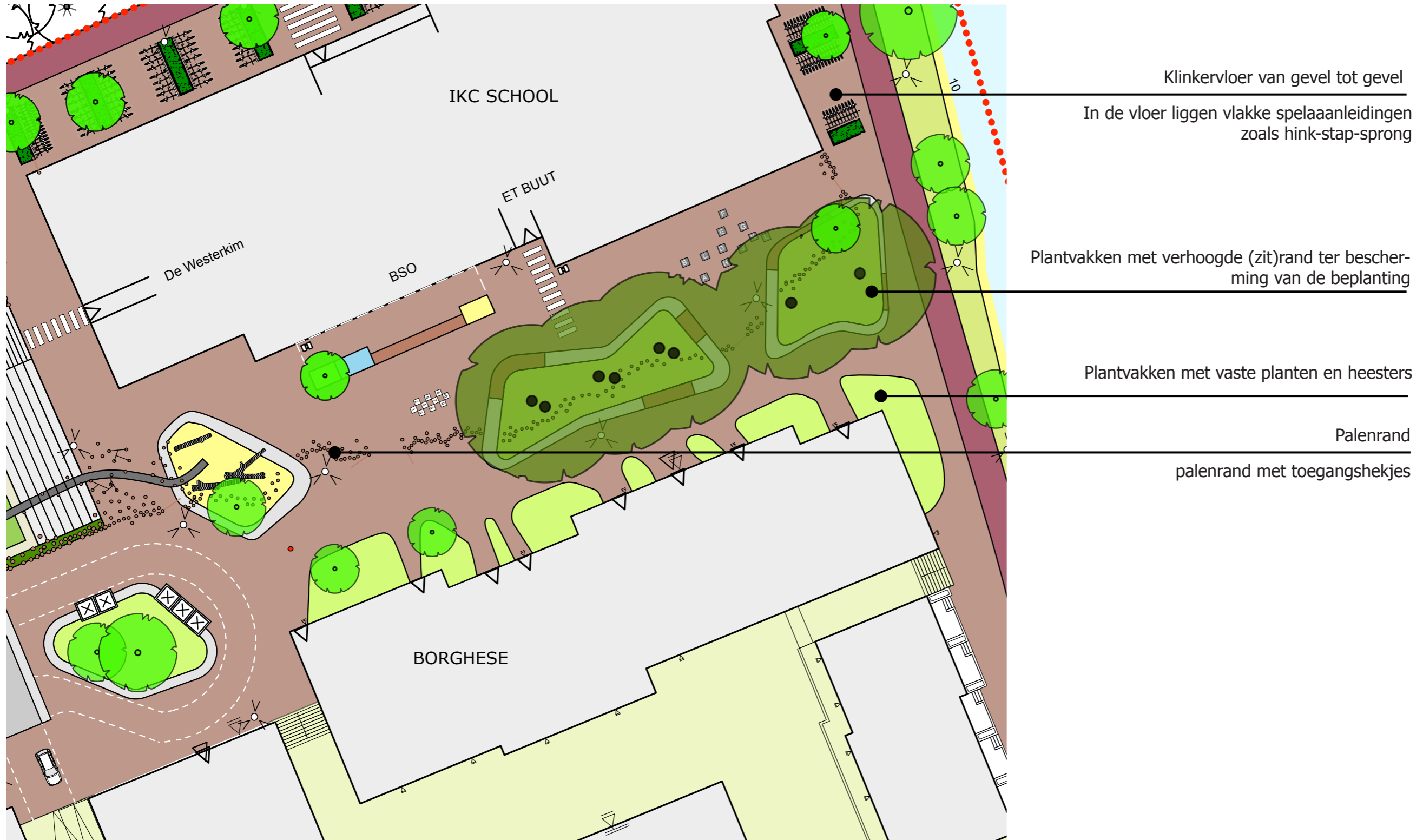


Robuust en op maat gemaakt fietsparkeersysteem



Entree ruimtes

Centrale plein



Centrale plein | doorsneden



school

groene plein

groene plein

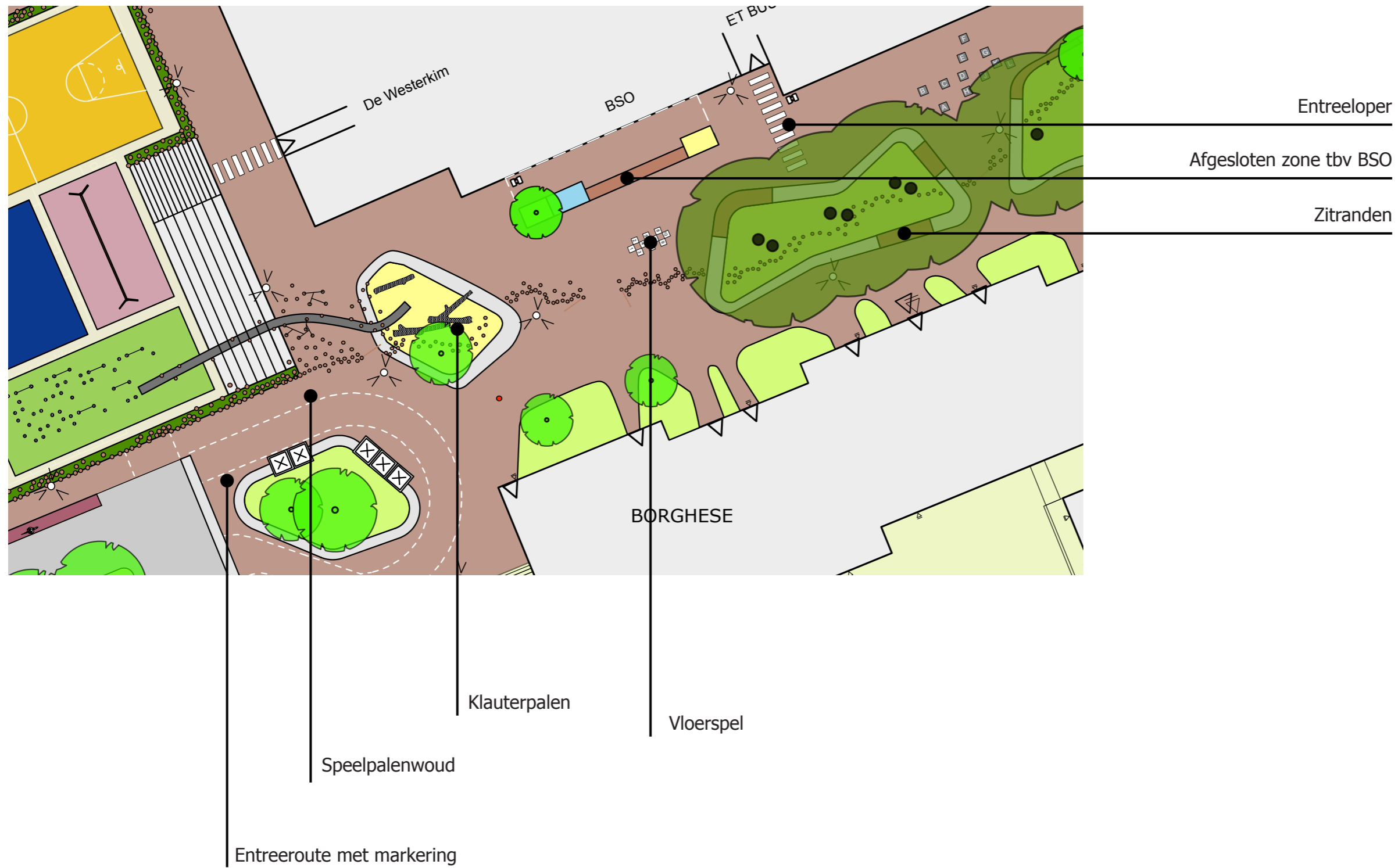
Referenties centrale groene plein



Referenties centrale plein



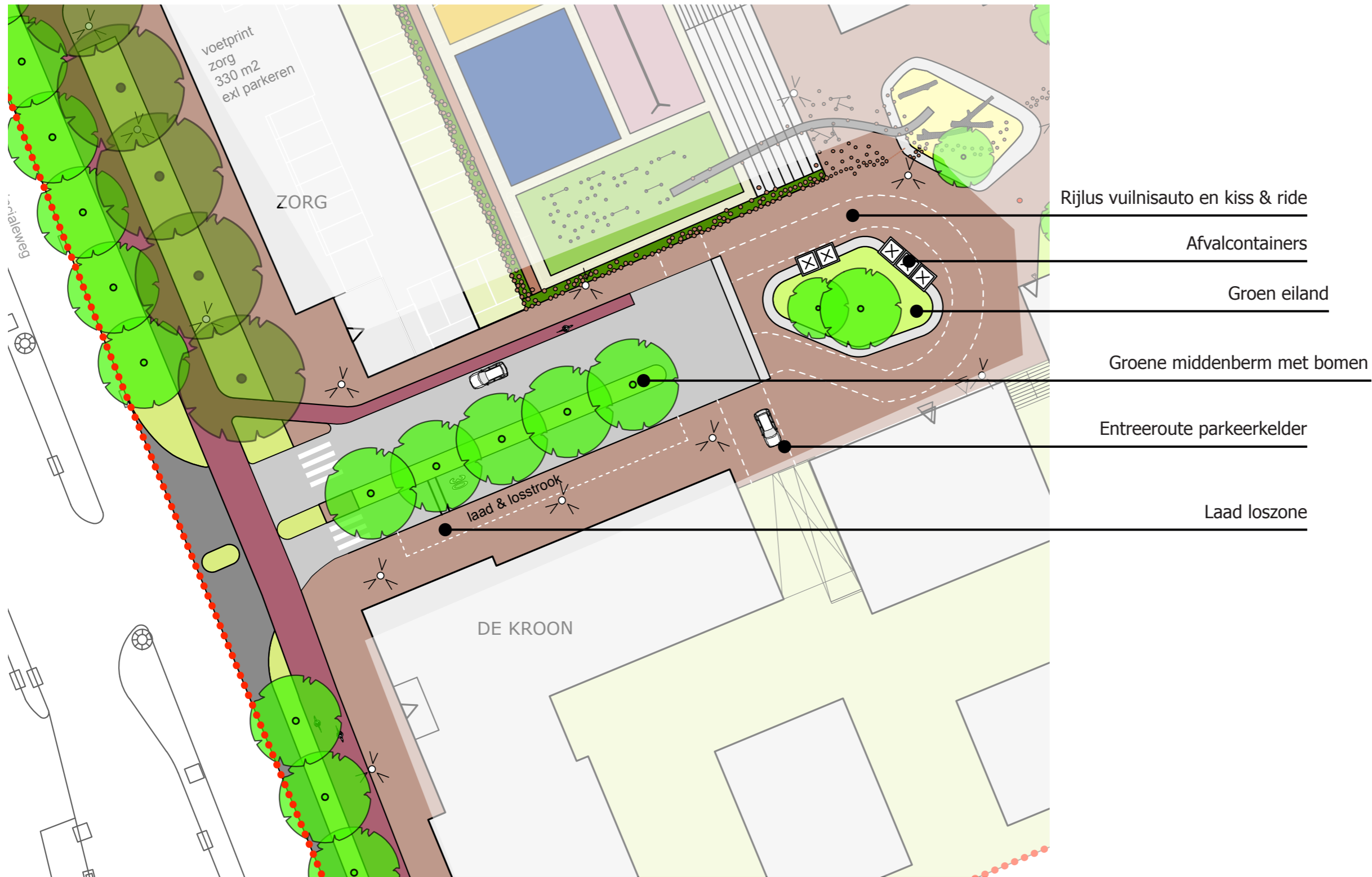
Middenzone



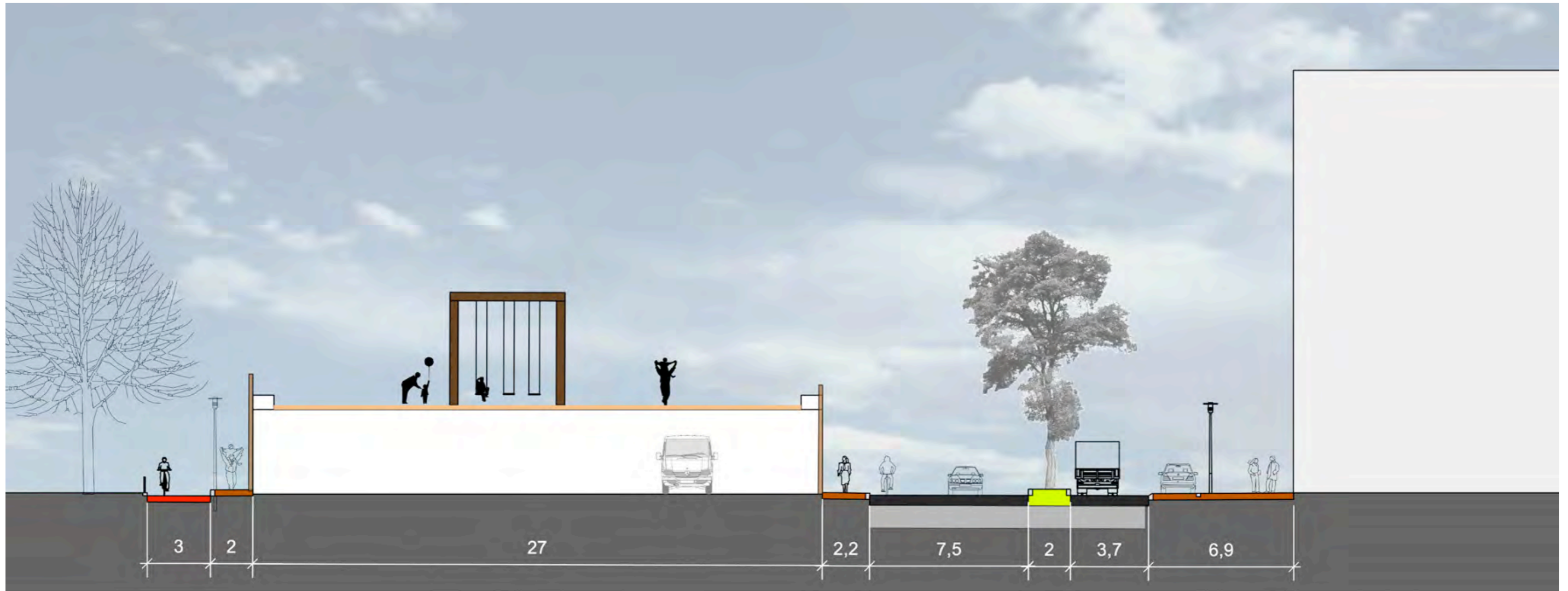
Referenties middenzone



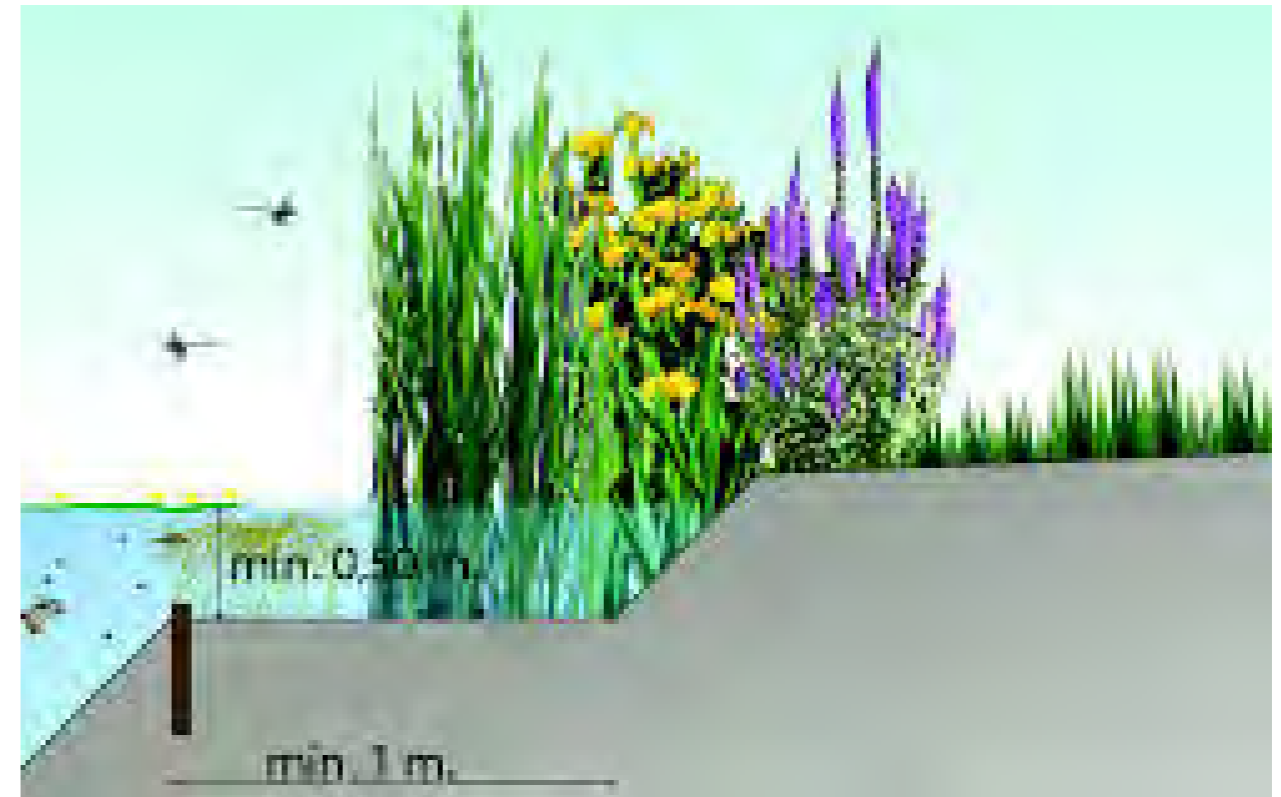
Groene Entree | plattegrond



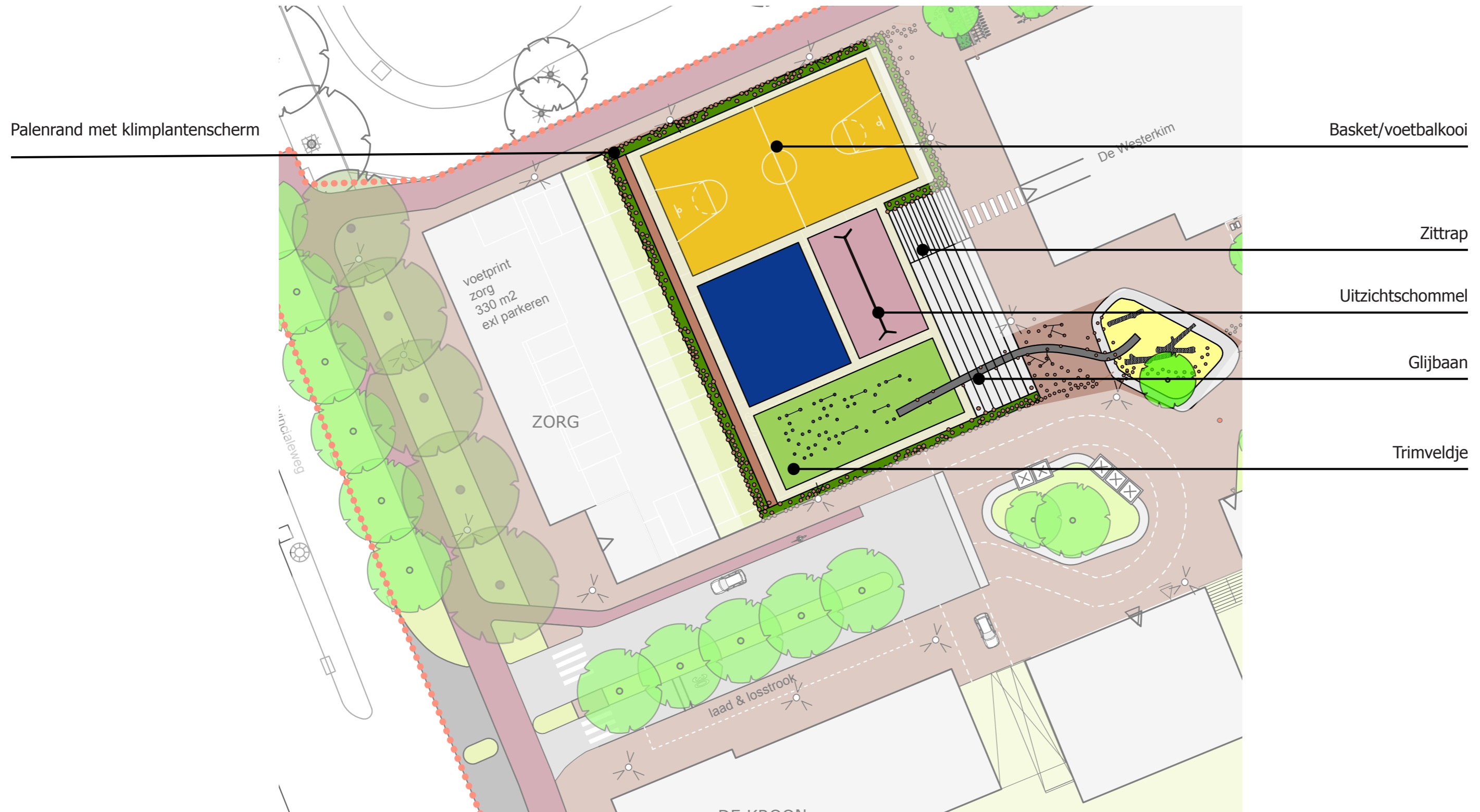
Groene Entree | doorsneden



Fietspad langs de Vaart

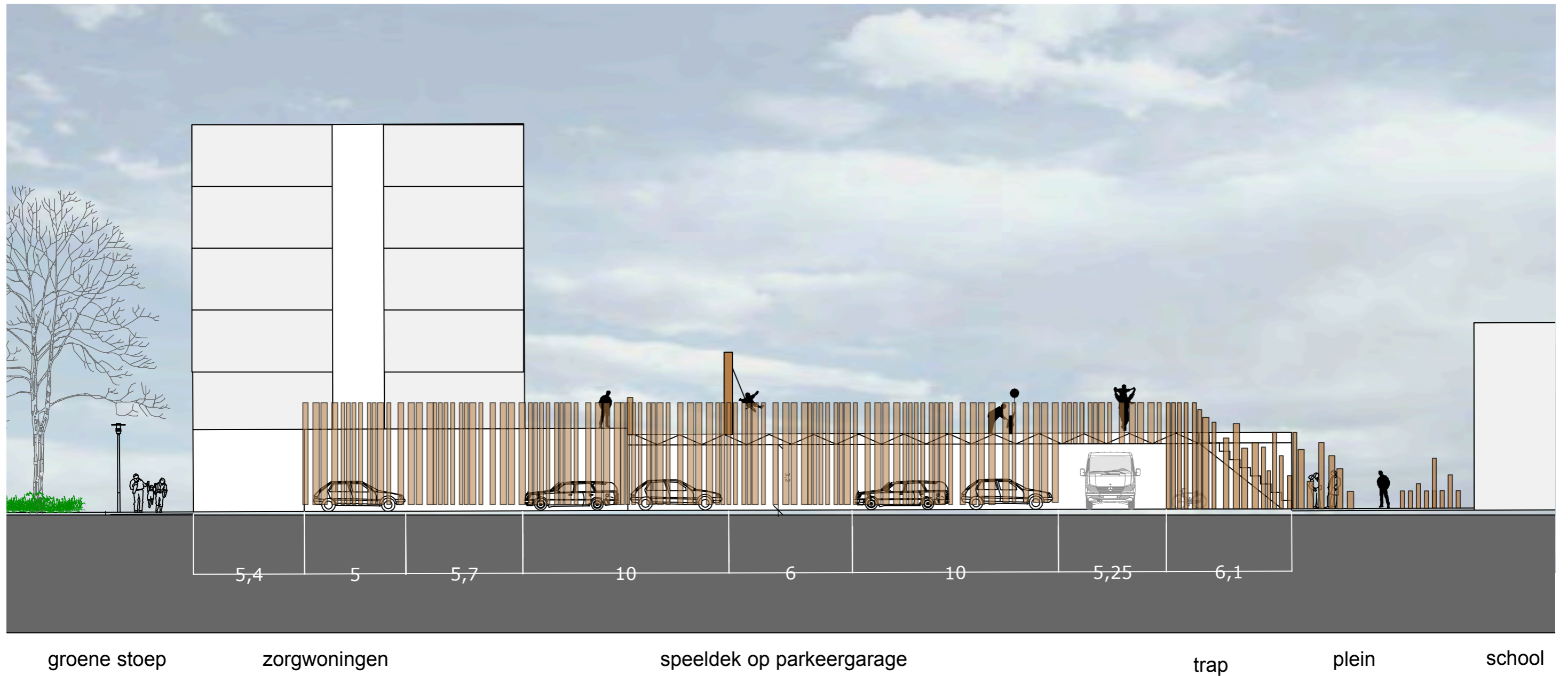


Het speeldeek | plattegrond



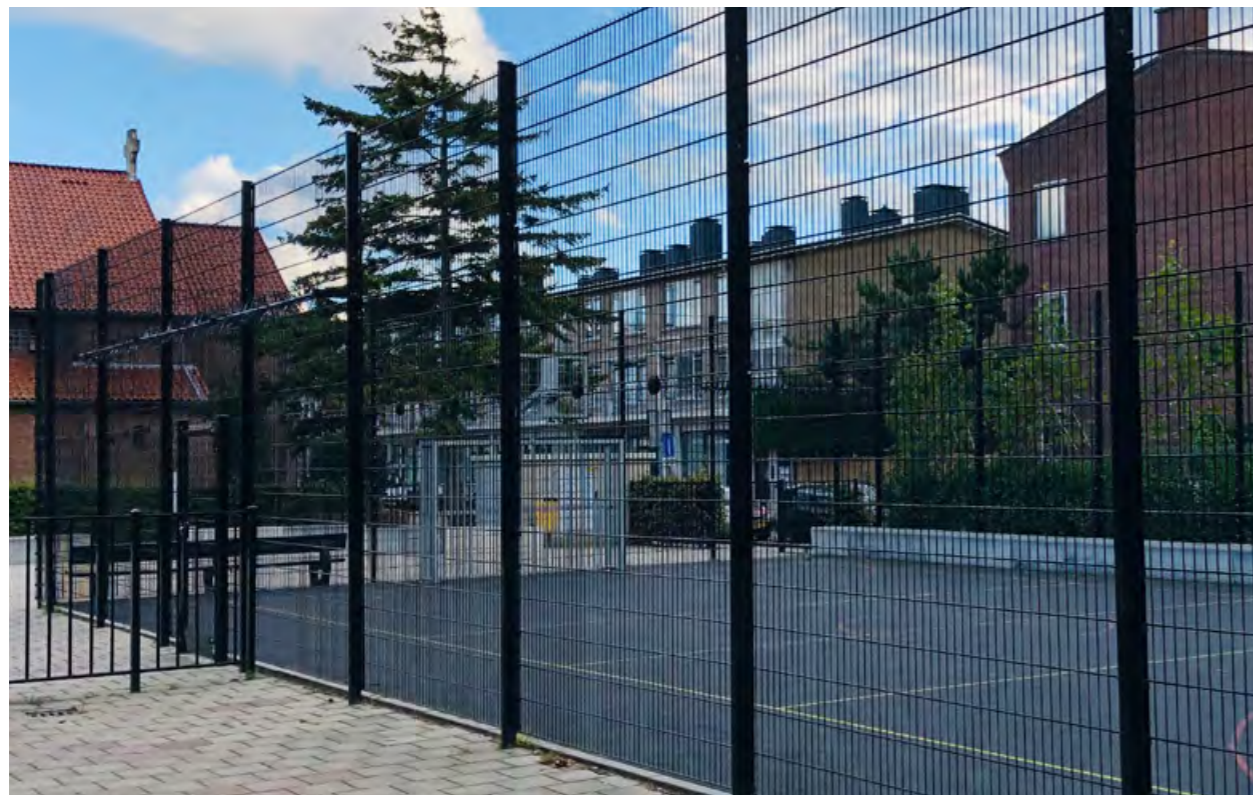
NB deze plattegrond is een indicatie
exacte uitwerking volgt in het definitief ontwerp

Het speeldeek | doorsneden

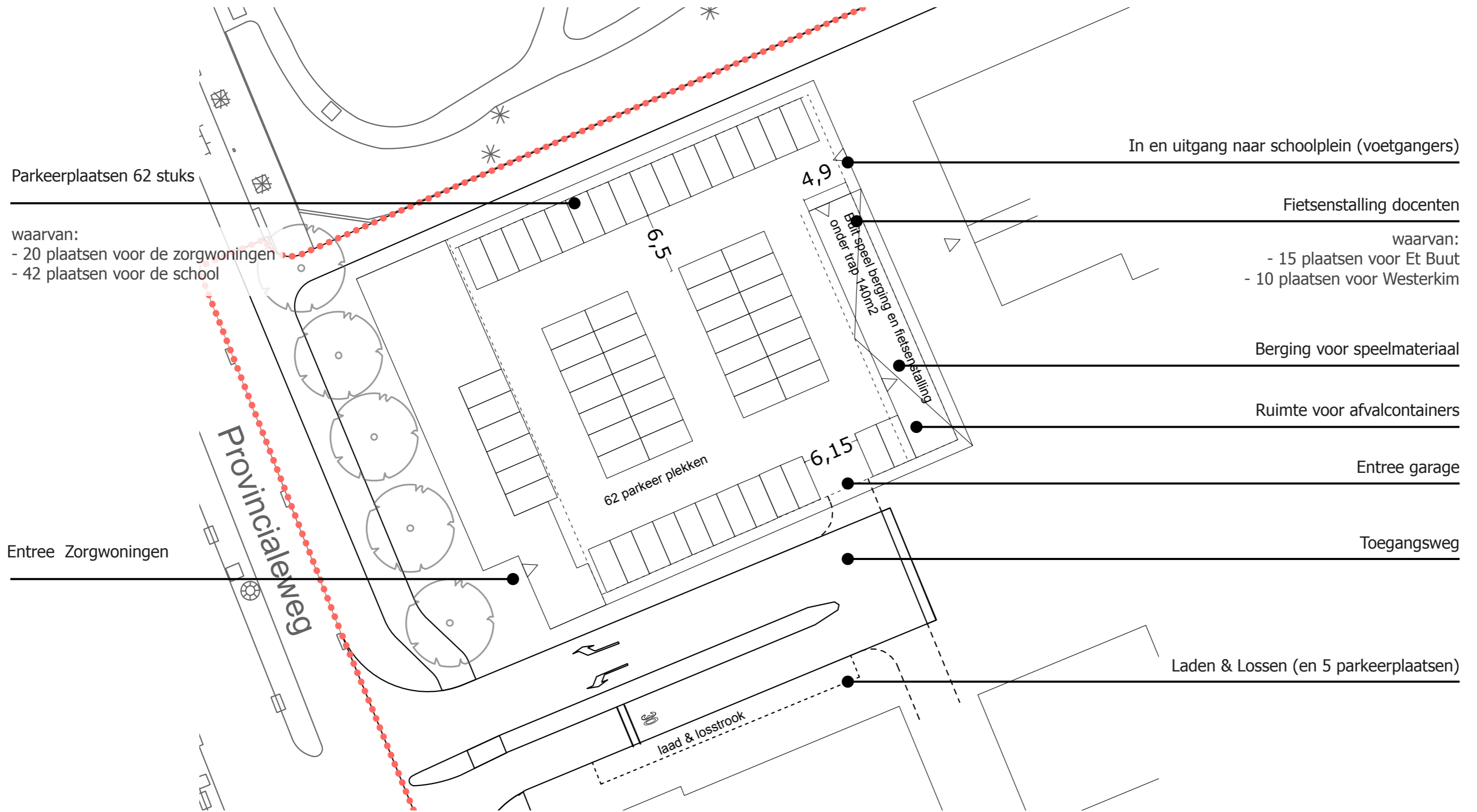




Referenties speeldeek



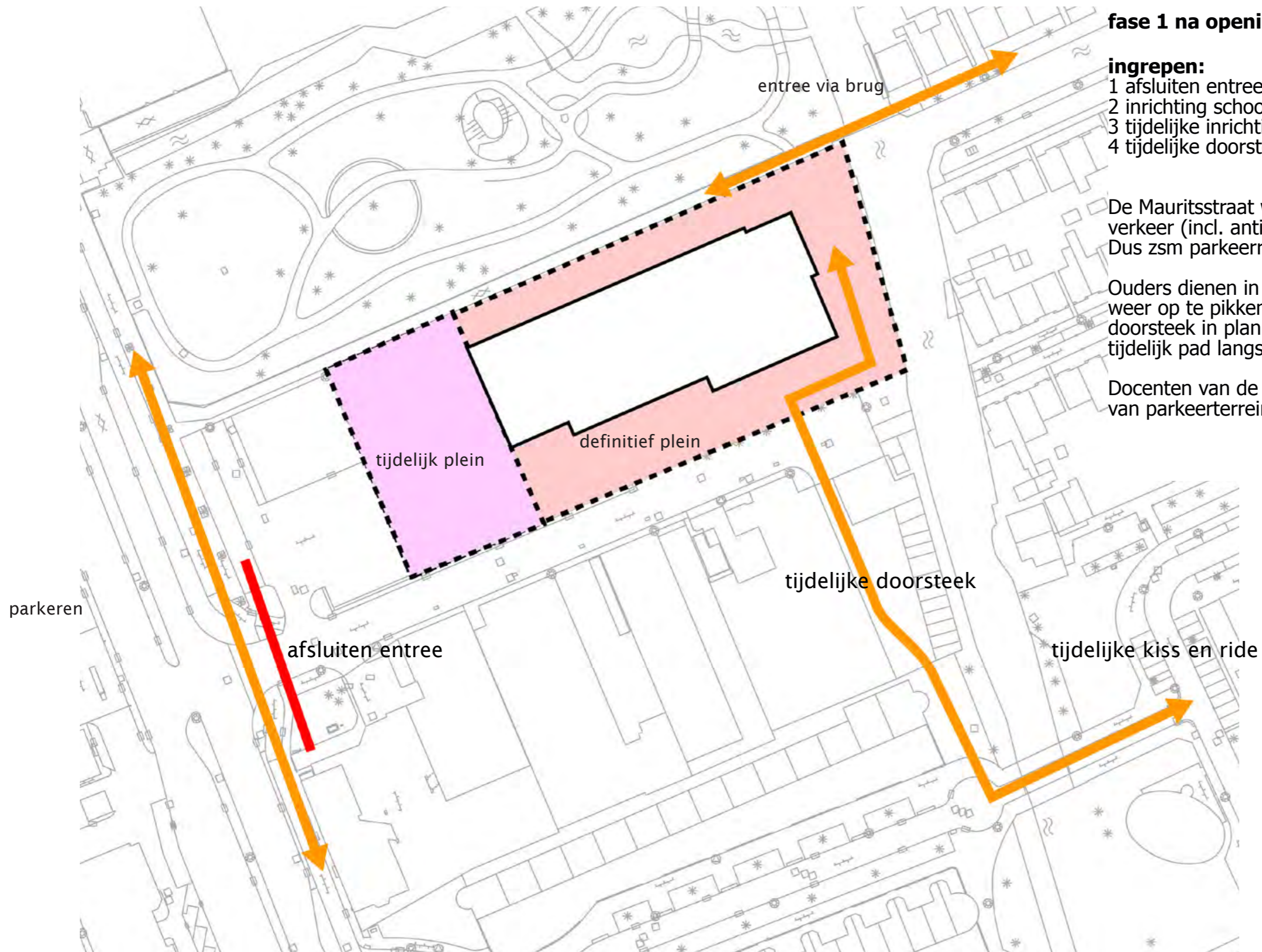
De stallingsgarage op begane grond



SCHETSONTWERP



fase 1 na opening school



fase 1 na opening school

ingrepen:

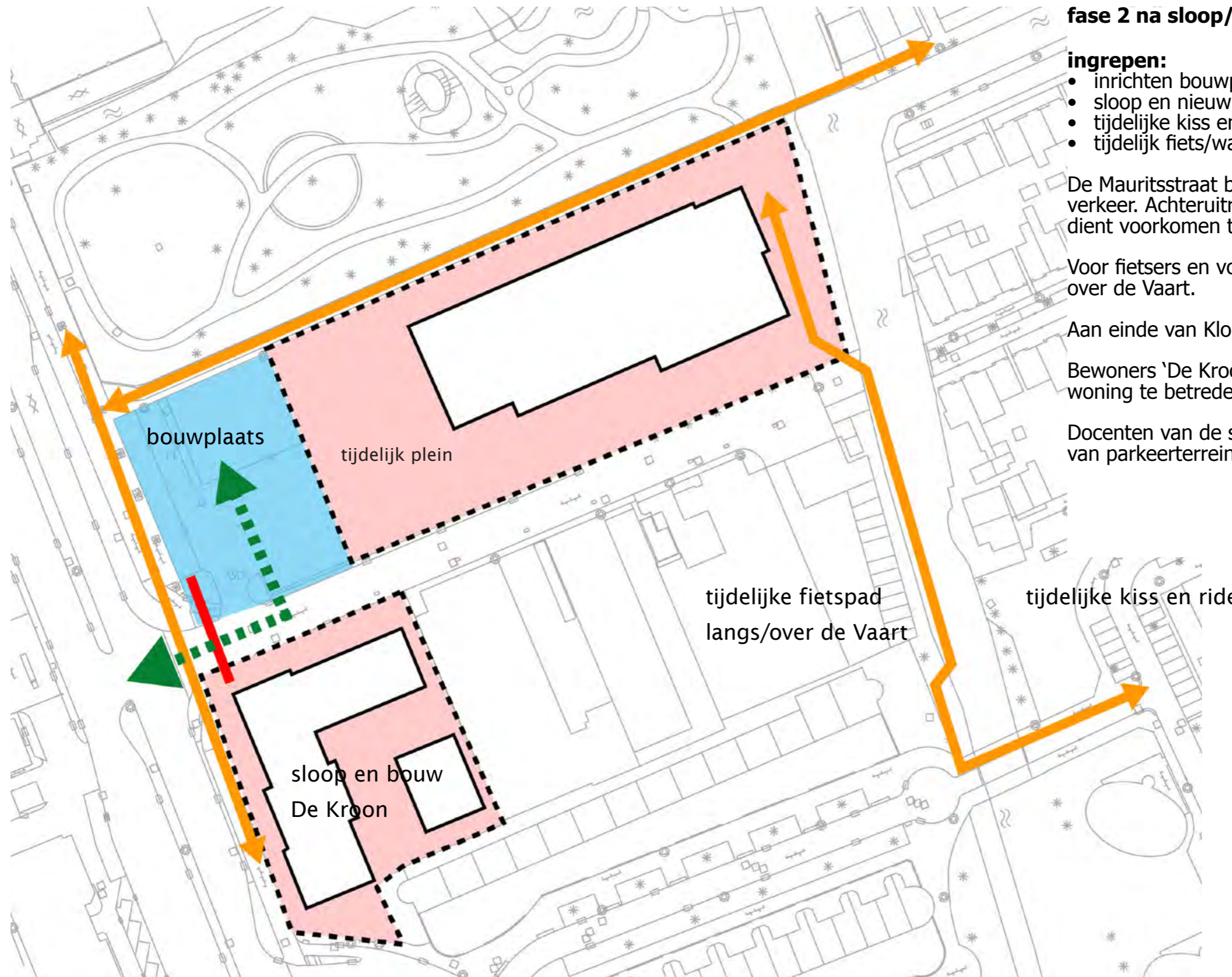
- 1 afsluiten entree Mauritsstraat
- 2 inrichting schoolplein met tijdelijk bouwhek
- 3 tijdelijke inrichting schoolplein aan zuidzijde
- 4 tijdelijke doorsteek via Borghese

De Mauritsstraat wordt in z'n geheel afgesloten voor verkeer (incl. anti-kraak en leraren Et Buut). Dus zsm parkeerregime invoeren.

Ouders dienen in de omgeving kinderen af te zetten en weer op te pikken. Voor fietsers komt er een tijdelijke doorsteek in plan Borghese en voetgangers kunnen via tijdelijk pad langs het water.

Docenten van de school kunnen tijdelijk gebruik maken van parkeerterrein aan overkant van Provinciale weg.

fase 2 sloop en bouw van De Kroon



fase 2 na sloop/bouw De Kroon

ingrepen:

- inrichten bouwplaats
- sloop en nieuwbouw De Kroon
- tijdelijke kiss en ride bij Klokbaai
- tijdelijk fiets/wandelpad langs de Vaart

De Mauritsstraat blijft in z'n geheel afgesloten voor verkeer. Achteruitrijdend bouwverkeer op Provincialeweg dient voorkomen te worden.

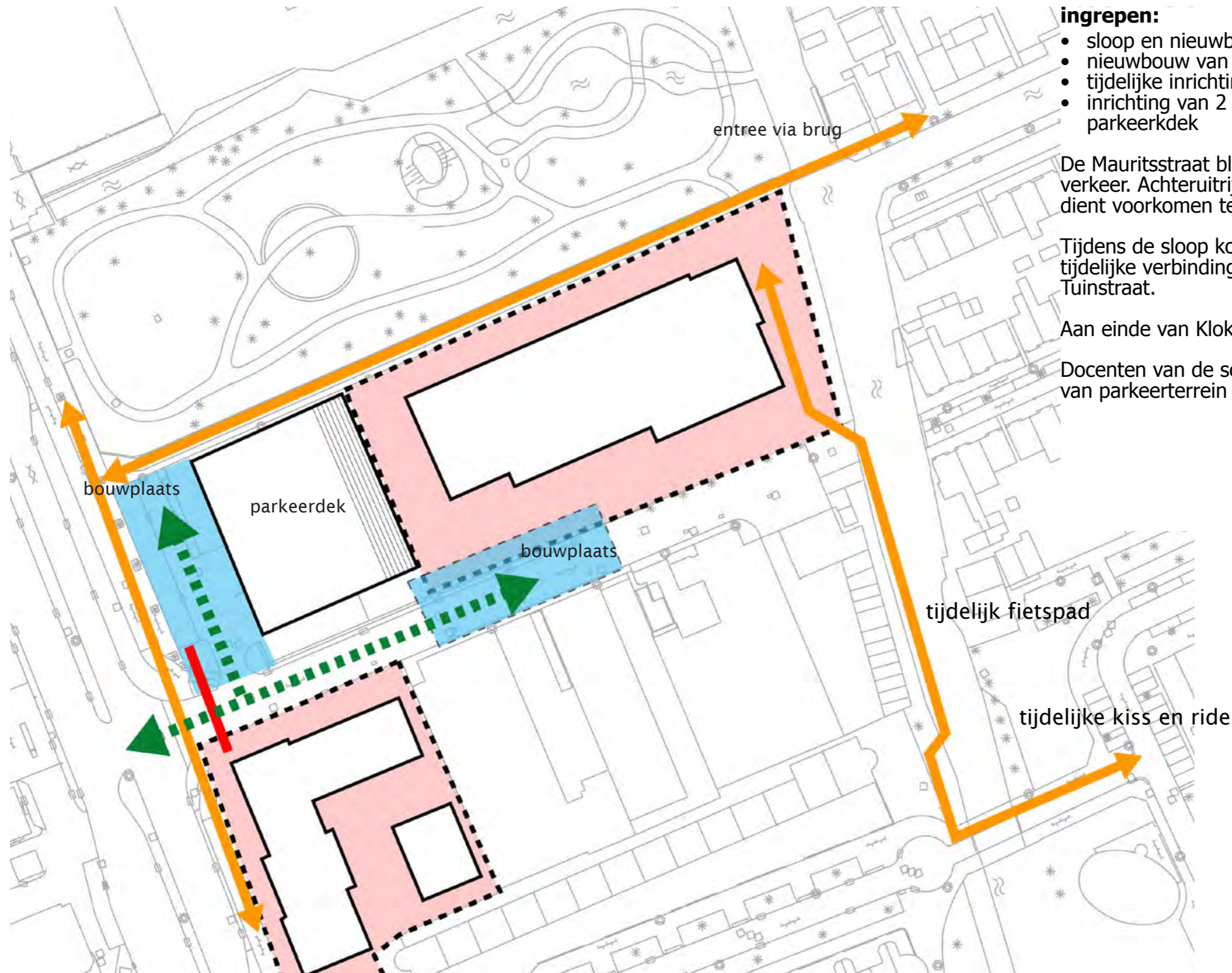
Voor fietsers en voetgangers komt er een tijdelijke route over de Vaart.

Aan einde van Klokbaai komt een tijdelijke kiss en ride

Bewoners 'De Kroon' dienen via de zuidzijde zijn/haar woning te betreden.

Docenten van de school kunnen tijdelijk gebruik maken van parkeerterrein aan overkant van Provinciale weg.

fase 2b sloop en nieuwbouw de Kroon en parkeerdek



ingrepen:

- sloop en nieuwbouw De Kroon
- nieuwbouw van parkeerdek
- tijdelijke inrichting fietsroute langs de Vaart
- inrichting van 2 kleine bouwplaatsen tbv de Kroon en parkeerdek

De Mauritsstraat blijft in z'n geheel afgesloten voor verkeer. Achteruitrijdend bouwverkeer op Provincialeweg dient voorkomen te worden.

Tijdens de sloop komt er voor fietsers/voetgangers een tijdelijke verbinding over het water of tijdelijke brug Tuinstraat.

Aan einde van Klokbaai komt een tijdelijke kiss en ride

Docenten van de school kunnen tijdelijk gebruik maken van parkeerterrein aan overkant van Provinciale weg.

fase 3 sloop en nieuwbouw Borghese



ingrepen:

- sloop en nieuwbouw Borghese
- definitieve inrichting fietsroute langs de Vaart
- Borghese maakt gebruik van bouwplaats voor parkeerdek

De Mauritsstraat is alleen toegankelijk voor bewoners van de Kroon en docenten van de school. Schoolkinderen en ouders gaan niet via deze entree.

Tijdens de sloop komt er voor fietsers/voetgangers een tijdelijke verbinding over het water of tijdelijke brug Tuinstraat. Bij bouw zal z.s.m. de definitieve verbinding langs het water gerealiseerd gaan worden.

Aan einde van Klokbaai komt een tijdelijke kiss en ride

fase 4 aanleg van zorgwoningen



ingrepen:

- bouw van zorgwoningen
- definitieve inrichting entree en stoep langs de Provinciale weg

Het is noodzakelijk de bouw van de zorgwoningen en definitieve inrichting plein te combineren i.v.m. (werk) ruimtegebrek.

De Mauritsstraat is alleen toegankelijk voor bewoners van de Kroon en Borghese en de docenten van de school. Schoolkinderen gaan niet via deze entree.

Bewoners Borghese kunnen via zuid- en oostzijde zijn/haar woning betreden.

Aan einde van Klokbaai komt een tijdelijke kiss en ride

SCHETSONTWERP





gemeente Zaanstad

Afdeling Communicatie en Kabinet

Stadhuisplein 100, 1506 MZ Zaandam

Postbus 2000, 1500 GA Zaandam

T 14 075

antwoord@zaanstad.nl

www.zaanstad.nl